

חלק ג': בני נוער וצעירים בניתוק או מעורבים בפלילים

מבוא

חלק זה עוסק באוכלוסיית נוער וצעירים (רובם בגיל 12-17) מנותקים חברתית או מעורבים בפעילות עבריינית.

בשנת 2011 היו רשומים במחלקות לשירותים חברתיים או נמצאו בטיפול ישיר של משרד הרווחה והשירותים החברתיים כ-213 אלף בני נוער בגיל 12-17. כ-50,000 בני נוער וצעירים בקבוצה זו אופיינו כמי שסובלים מבעיות הסתגלות חמורות, מקשיים בתפקוד אישי וחברתי, משתמשים בסמים ואלכוהול ומצויים במצבי מצוקה קשה. מרביתה מטופלת באגף לנוער וצעירים ושירותי תָּקוֹן¹, אשר מופקד על הטיפול בנערים וצעירים המאופיינים בסטייה חברתית, באלומות ובעבריינות ובחשיפה למצבי סיכון וסכנה².

באגף לנוער וצעירים ושירותי תָּקוֹן מתבצע הטיפול באוכלוסיית זו באמצעות מערך שירותים המעניקים רצף של מענים. אגף התָּקוֹן כולל את השירותים הבאים: שירות המבחן לנוער, רשות חסות הנוער, השירות לשיקום נוער, השירות למתבגרים, צעירות וצעירים, השירות להתמכרויות ושירות המבחן למבוגרים³. הטיפול באוכלוסייה זו נעשה על בסיס חוקים ותע"ס המפורטים בהמשך.

¹ חלק מבני הנוער בגיל 12-17 מטופלים על ידי השירות לילד ונוער ופרט ומשפחה. בשנת 2011 מספרם הסתכם בכ-12,000 נערים ונערות. לנושא זה מוקדש בסקירה פרק נפרד - ילדים ונוער בגיל 12-17.

² ישנם מטופלים במסגרת אגף התקון שהם מעבר לגיל 17. בהצגת הנתונים על כל שירות יצינו מטופלים אלה בנפרד. מדובר בסך הכל בכ-14,000 בני 18-25. רובם המכריע מטופלים על ידי השירות למתבגרים, צעירות וצעירים (כ-13 אלף), כ-100 מטופלים בשירות מבחן לנוער, כ-400 - בחסות הנוער ועוד כ-450 בשיקום הנוער.

³ רוב האוכלוסייה של השירות להתמכרות והשירות מבחן למבוגרים הוא מעבר לגיל 17. לאוכלוסיות אלה מוקדשים פרקים נפרדים בסקירה.

מדיניות האגף מאופיינת בגישה מערכתית תוך התייחסות מעגלית, חפיפה בטיפול באוכלוסייה ומתן הדגשים לחומרת הבעיות וחריפותן, לאבחנה בין גילים והתאמה על פי מגדר. כפועל יוצא מכך, חלק מהאוכלוסייה מקבל מענים ושירותים ממספר יחידות של האגף בו זמנית כאשר לכל יחידה במסגרת אגף התקון יש ייחודיות הנוגעת לאפיוניה וצרכיה הייחודיים של האוכלוסייה לה ניתן השירות, ולסוגי השירותים ומהות הטיפול המוענקים לה.

להלן יוצגו אוכלוסיות היעד, תשומות ותפוקות לפי כל אחד מהשירותים שצוינו לעיל (להוציא האוכלוסייה שמטופלת ע"י שירות המבחן למבוגרים והשירות להתמכרות המוצגות בפרקים נפרדים של הסקירה).

הקבוצה של **נוער וצעירים בניתוק או מעורבים בפלילים**, הנמצאת בטיפולו של משרד הרווחה והשירותים החברתיים מתחלקת לשתי תת-קבוצות עיקריות: קבוצה א': קטינים מעורבים בפלילים ומופנים על ידי המשטרה או בתי הדין למשרד הרווחה והשירותים החברתיים להמשך טיפול;

קבוצה ב': נוער וצעירים בניתוק שלא היו מעורבים בפעילות עבריינית⁴.

⁴ בחלק מהמקרים הקטינים יכולים להשתייך לשתי הקבוצות בו-זמנית.

קבוצה א': קטינים המעורבים בפלילים

קטינים שהיו מעורבים בפעילות מנוגדת לחוק מטופלים במשרד הרווחה והשירותים החברתיים על ידי שירות המבחן לנוער ועל ידי רשות חסות הנוער.⁵

1 אוכלוסיות שבטיפול שירות המבחן לנוער

| אפי ברור⁶ | מירי בן שמחון | ד"ר רנטה גורבטוב |

מבוא

שירות המבחן לנוער הוא שירות טיפולי-סוציאלי סמכותי הפועל במסגרת ארצית כחלק מהאגף לנוער וצעירים ושירותי תִּקּוּן במשרד הרווחה והשירותים החברתיים.

קטין בגיל אחריות פלילית (12-18) שנחקר ונחשד על ידי משטרת ישראל כחשוד בהתנהגות מנוגדת לחוק, מופנה לשירות המבחן לנוער לשם אבחון וקבלת חוות דעת על סגירת התיק הפלילי או הבאת הקטין לדין. לאותם קטינים שנפתח להם תיק פלילי והתיק הפלילי שלהם לא נסגר, השירות מסייע למערכת אכיפת החוק (פרקליטות, יעוץ משפטי ובתי משפט) להתאים את ההחלטות השיפוטיות למצבו האישי והמשפחתי של הקטין באמצעות תסקיר קצין מבחן. בתסקירים מספק שירות המבחן לנוער המלצות טיפוליות, במטרה לשפר את הסתגלותם האישית והחברתית של הקטינים ולמנוע מהם לבצע עבירות בעתיד.

⁵ ראה בהמשך תת-פרק נפרד "אוכלוסייה שבטיפול רשות חסות הנוער".

⁶ מר אפי ברור הוא מנהל שירות המבחן לנוער, משרד הרווחה והשירותים החברתיים. תודה על הסיוע בהכנת הפרק למר חיים לבנה, מרכז ארצי בשירות המבחן לנוער.

חוקים

תפקידי שירות המבחן לנוער מתבססים על חוקים שהעיקרי בהם הוא **חוק הנוער** (שפיטה, ענישה ודרכי טיפול) התשל"א-1971, ועל **חוקים נוספים**:

- (1) על-פי חוק הנוער (שפיטה, ענישה ודרכי טפול), תשל"א-1971.
 - (א) ביצוע חקירה פסיכו-סוציאלית במופני טיפול מותנה (אי תביעה) וטיפול בהם לפי צורך.
 - (ב) ביצוע חקירה פסיכו-סוציאלית והגשת תסקירים וחוות דעת הכוללים המלצות למשטרה, לפרקליטות ולבתי המשפט, לגבי קטינים שנפתחו נגדם תיקים פליליים.
 - (ג) טיפול בעוברי חוק קטינים לפי תקנה 8 לתקנות המבחן (שירותי המבחן), התשי"ט 1959.
 - (ד) טיפול בעוברי חוק קטינים על פי צווי בית משפט.
- (2) חקירה, הכנת תסקיר מעצר, מציאת חלופות, וביצוע פיקוח מעצרים, על פי חוק הנוער וחוק הסדר הדין הפלילי (סמכויות אכיפה - מעצרים), התשנ"ו-1996.
- (3) חקירה וטיפול בקטינים שהופנו בהליך טיפול מותנה סמים (אי-תביעה), על פי הנחיית היועץ המשפטי לממשלה, 51.056 (תיקון, התשנ"ז-1997).
- (4) הגשת תסקיר ליועץ המשפטי לממשלה, על פי תקנות המבחן (תסקיר קצין מבחן) התשס"ז-2006.
- (5) הכנה ומסירת דוחות ללשכת גיוס על קטינים מועמדים לשירות בטחון (גיוס לצה"ל), על פי חוק שרות בטחון (נוסח משולב), התשמ"ו-1986.

1.1 תיאור האוכלוסייה⁶

1.1.1 קטינים שהופנו לשירות המבחן לנוער בשנים 2004-2011

בגרף 1 מוצגים נתונים על מספר הקטינים אשר הופנו לשירות המבחן לנוער במהלך השנים 2004-2011. הנתונים מוצגים במספרים מוחלטים (באלפים) ובשיעורים לאלף מכלל בני 12-17 באוכלוסייה בכל שנה.

⁶ מר אפי ברור הוא מנהל שירות המבחן לנוער, משרד הרווחה והשירותים החברתיים. תודה על הסיוע בהכנת הפרק למר חיים לבנה, מרכז ארצי בשירות המבחן לנוער.

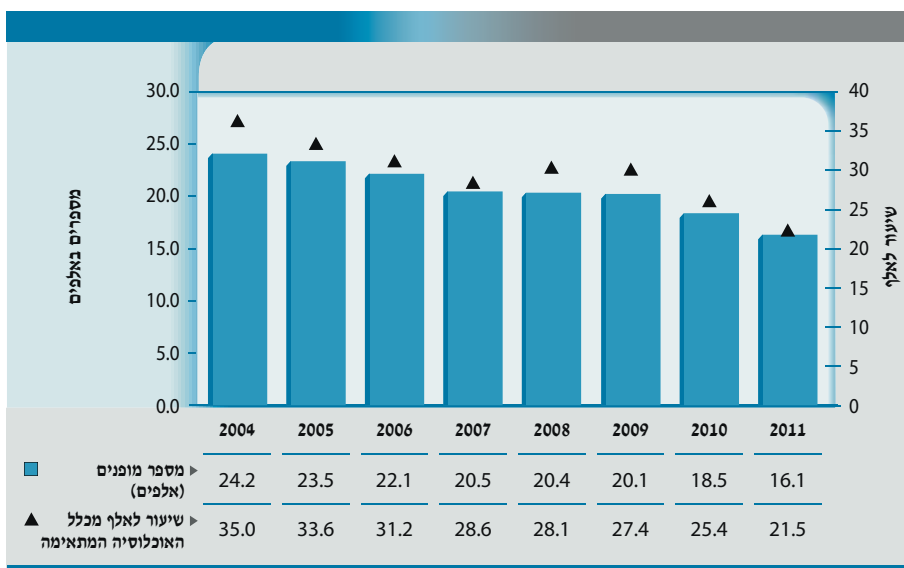
⁷ ראה גם מסמך "מאפיינים וצרכים של הקטינים המטופלים בשירות המבחן לנוער" המובא בחלק ד' של הפרק "ילדים ובני נוער בשירותי הרווחה".

הנתונים מצביעים על כך כי לאורך השנים 2004-2011 חלה ירידה משמעותית של 33.5% במספר המופנים לשירות המבחן לנוער מ-24,200 קטינים בשנת 2004 עד 16,100 בשנת 2011.

ירידה מתמשכת זו בולטת במיוחד בשלוש השנים האחרונות (2009-2011) כאשר מספר המופנים לשירות המבחן לנוער הצטמצם ב-4 אלף קטינים מ-20,100 ל-16,100.

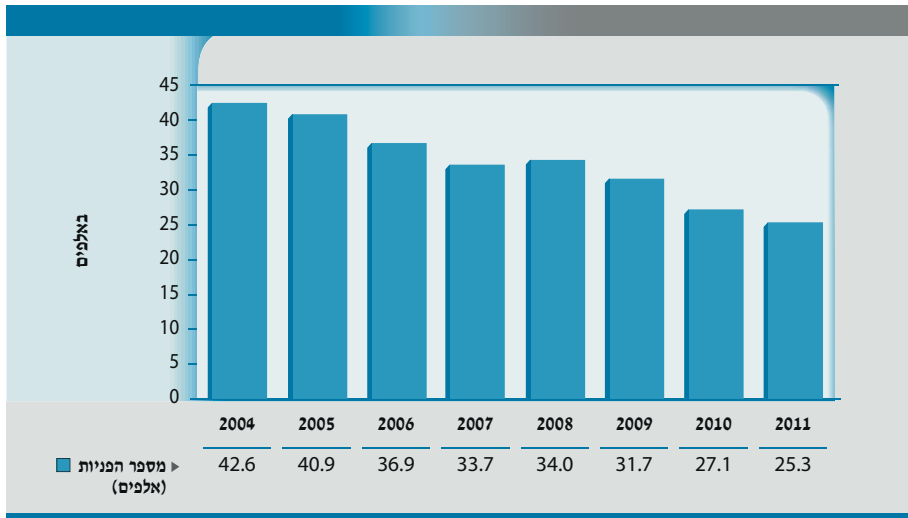
מגמה דומה של הירידה מסתמנת בשיעורם של הקטינים המופנים לשירות המבחן לנוער לאלף מכלל האוכלוסייה באותה קבוצת גיל: מ-35 לאלף בשנת 2004 ל-21.5 לאלף בשנת 2011. באופן כללי ניתן לציין כי אם לפני 5 שנים 3% מהקטינים בארץ היו מעורבים בפעילות מנוגדת לחוק, אשר הביאה להפנייתם לשירות המבחן לנוער, בשנת 2011 אחוז זה ירד ל-2%.

גרף 1 | מופנים לשירות המבחן לנוער, 2004-2011 |
(באלפים ושיעורים לאלף מכלל האוכלוסייה המתאימה)



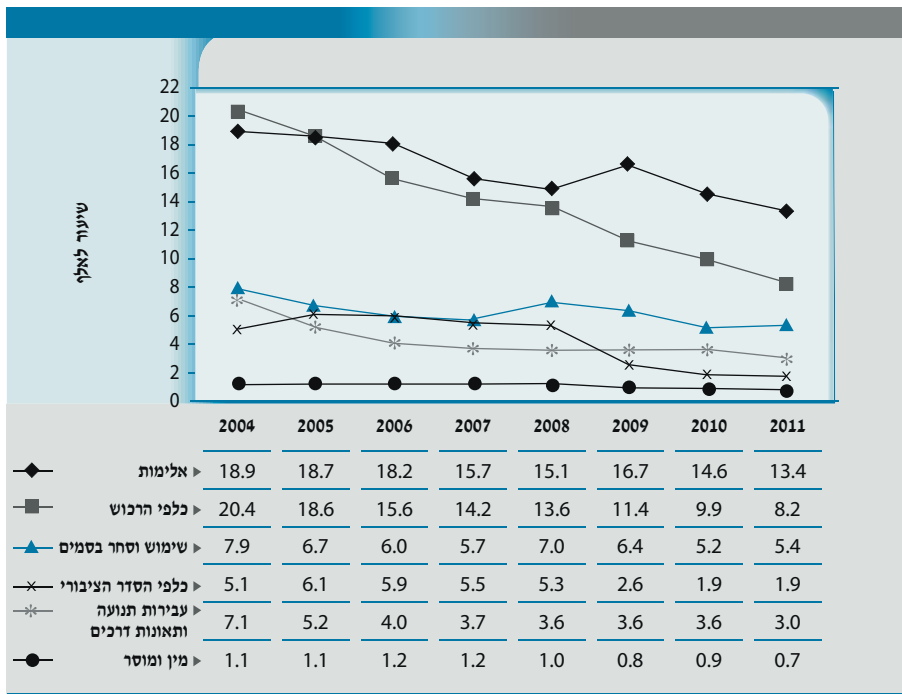
בגרף 2 מובאים נתונים על מספר הפניות לשירות המבחן לנוער לפי שנים. מספרים אלה גדולים יותר מאשר המופיעים בגרף 1 ומצביעים על כך שלקטין אחד יכולות להיות כמה הפניות בגין עבירות שונות או הליכים שונים. גם כאן קיימת ירידה משמעותית של 41.7% במספר ההפניות לשירות המבחן לנוער בין השנים 2004-2011: מ-42,600 הפניות בשנת 2004 עד 25,300 הפניות בשנת 2011.

גרף 2 | הפניות לשירות המבחן לנוער, 2004-2011 (באלפים)



בגרף 3 מוצגים נתונים לפי סוג העבירה שהביאה להפניית הקטין לשירות המבחן. הנתונים בגרף מוצגים בשיעורים לאלף מכלל האוכלוסייה בגילאים 12-17. ניתן לראות כי סוגי העבירות השכיחים ביותר קשורים באלימות ועבירות כלפי רכוש. בכל השנים הנזכרות, שתי עבירות אלה היו הבולטות ביותר והיקפן עמד על 65% מכלל העבירות של קטינים. אחריהן באות עבירות הקשורות בשימוש וסחר בסמים, עבירות כלפי הסדר הציבורי ועבירות תנועה. עבירות מין ומוסר הן הפחות שכיחות.

גרף 3 | הפניות לשירות המבחן לנוער לפי שכיחות סוגי העבירות, 2004-2011 (בשיעורים לאלף מכלל האוכלוסייה הרלוונטית)



כפי שניתן להתרשם, הירידה במספר ושיעור ההפניות בין השנים 2004-2011 קשורה לירידה ברוב סוגי העבירות: אלימות, רכוש, עבירות הקשורות לתנועה ותאונות דרכים ועבירות מין ומוסר. שיעורי הפניות בגין עבירות הקשורות לסדר ציבורי נותרו ברמה זהה לשנת 2010 ושיעורי ההפניות הקשורות לשימוש וסחר בסמים עלו במקצת.

לעומת הירידה במספר המופנים וההפניות, יש לציין כי בשנת 2011 עלה מספר העבירות שהגיעו לדיון בבית המשפט (13,867 - יותר מהמחצית מכלל העבירות) לעומת שנת 2010. הדבר נובע מהעובדה כי המשטרה פותחת פחות תיקים בהליכי אי תביעה ויותר תיקים פליליים המוגשים לדיון. בלוח 1 מוצגת ההתפלגות של החלטות בתי משפט שהתקבלו בשנת 2011.

לוח 1 | החלטות של בתי משפט בנוגע לקטינים שהתקבלו בשנת 2010-2011*
(במספרים מוחלטים ובאחוזים)

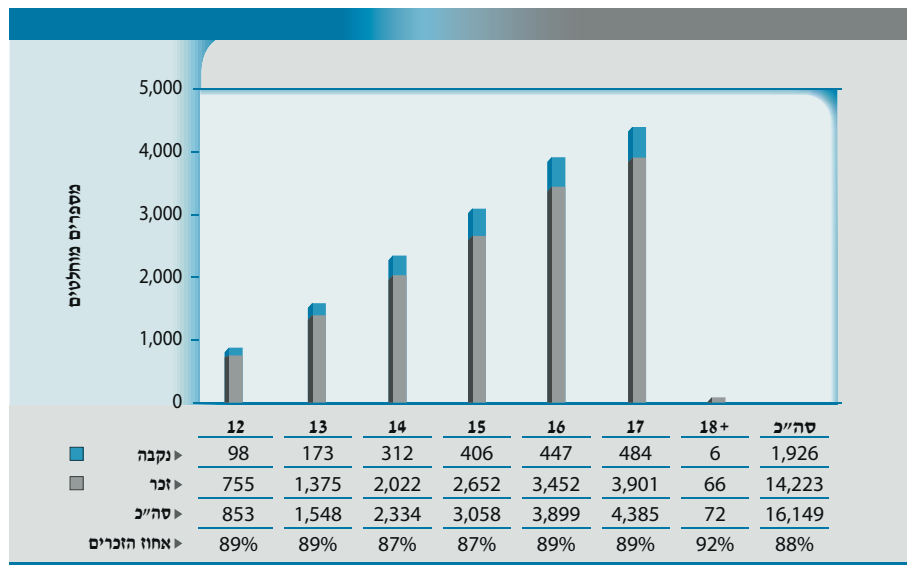
2011		2010		ההחלטה
אחוז	מספר החלטות	אחוז	מספר החלטות	
4	597	5	605	מאסר
11	1,496	11	1,467	טיפול
9	1,225	9	1,194	צווי בניניים
14	1,894	11	1,455	מעצר
7	926	7	910	שלילת רישיון
31	4,280	31	4,092	קנס/ערבות/פיצוי
0.1	19	0.1	44	עיכוב הליכים
0.1	34	0.1	30	זיכוי
9	1,225	10	1,281	מאסר על תנאי
16	2,171	16	2,155	אחר
100	13,867	100	13,233	סה"כ

* בשנת 2011 השתנתה שיטת המדידה של החלטות בית המשפט.

1.1.2 גיל ומגדר קטינים המופנים לשירות המבחן לנוער

בגרף 4 מוצגים נתונים על המופנים לשירות המבחן לנוער בשנת 2011 לפי גיל ומגדר (במספרים מוחלטים). בגרף 5 מוצגים נתונים לפי שיעור לאלף מכלל האוכלוסייה בכל קבוצת גיל ומגדר.

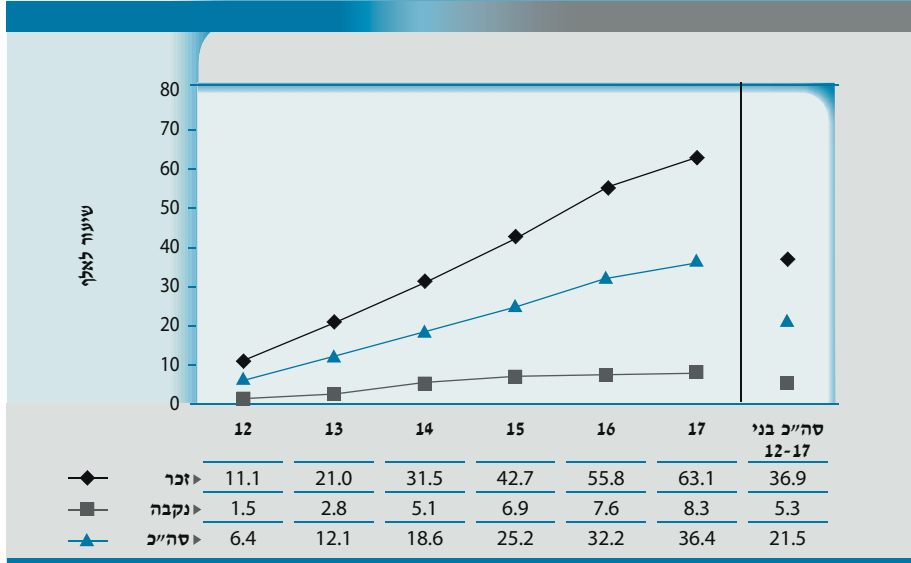
גרף 4 | מופנים לשירות המבחן לנוער לפי גיל ומגדר, 2011
(במספרים מוחלטים ואחוז הזכרים)



מהנתונים שבגרף 4 ניתן לראות כי רובם המכריע של המופנים לשירות המבחן לנוער הם בנים (88%) ורק מיעוט הן בנות כאשר יחס זה אינו משתנה לאורך השנים.

נתוני גרף 5 מראים כי שיעור המופנים לשירות המבחן לנוער עולה עם הגיל: כ-6 לאלף בגיל 12 עד ל-36 לאלף בגיל 17. רוב המופנים לשירות המבחן הם בנים. בגיל 17 מספרם מסתכם ב-63 לאלף, כלומר יותר מ-6% מכלל הקטינים בגיל 17 בארץ היו רשומים בשירות המבחן לנוער בשנת 2011. שיעור הבנות הרשומות בשירות המבחן קטן בהרבה משיעור הבנים ובשנת 2011 הסתכם בפחות מ-1% מכלל הקטינות בגיל 17 בארץ. יש לציין כי בהתאם לאמור לעיל, בכל שנתון גיל, שיעור המופנים לשירות המבחן לנוער בשנת 2011 היה יותר נמוך מאשר בשנת 2010.

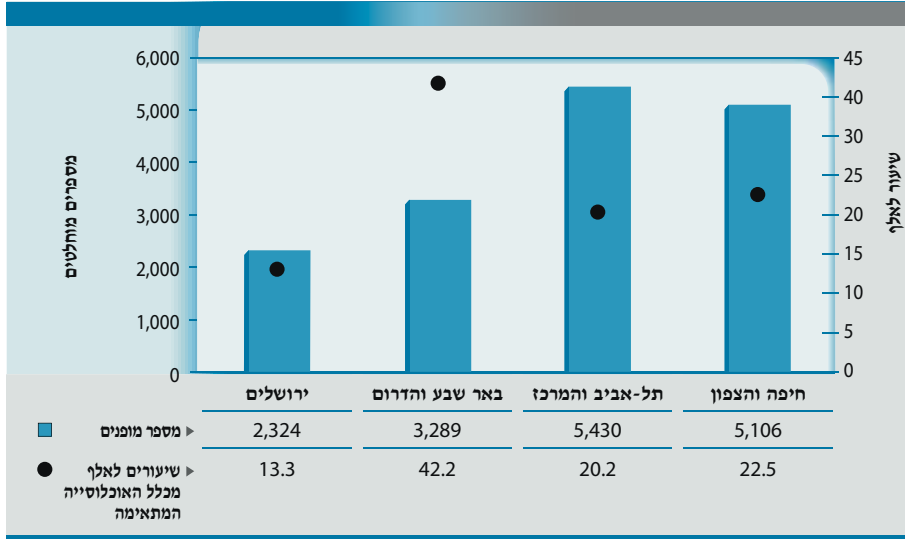
גרף 5 | מופנים לשירות המבחן לנוער לפי גיל ומגדר, 2011
(שיעורים לאלף מכלל האוכלוסייה המתאימה)



1.1.3 פיזור גיאוגרפי

גרף 6 מציג את התפלגות המופנים לשירות המבחן לנוער לפי מחוזות. מתוך הנתונים ניתן ללמוד על ריכוז גדול במיוחד של קטינים שהופנו לשירות המבחן לנוער במחוז באר שבע והדרום. במחוז זה שיעור המופנים בשנת 2011 הגיע ל-42.2 לאלף מכלל הקטינים ובני נוער בגיל 17-12 המתגוררים במחוז. השוואה ליתר המחוזות מזהה כי שיעורי הקטינים שהופנו לשירות המבחן לנוער בשאר חלקי הארץ נע בין 13.3 לאלף בירושלים ל-22.5 בחיפה והצפון.

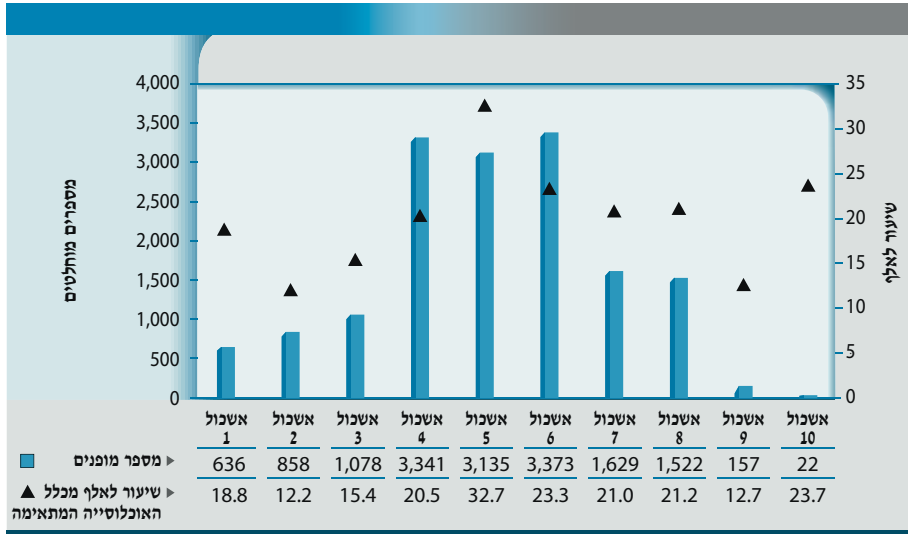
גרף 6 | מופנים לשירות המבחן לנוער לפי מחוז, 2011
(במספרים מוחלטים ושיעורים לאלף מכלל האוכלוסייה המתאימה)



1.1.4 אשכול חברתי-כלכלי

הנתונים בגרף 7 מראים את התפלגות המופנים לשירות המבחן לנוער לפי ישוב באשכול חברתי-כלכלי. בולט במיוחד שיעור המופנים באשכול החברתי-כלכלי 5: 32.7 לאלף מכלל הקטינים המתגוררים באשכול זה. לאשכול זה שייכים, בין היתר, הישובים במחוז באר שבע והדרום. ביתר האשכולות אין הבדלים גדולים בין שיעורי המופנים לשירות המבחן לנוער מכלל הקטינים השייכים לאשכולות אלה.

גרף 7 | מופנים לשירות מבחן לנוער לפי אשכול חברתי-כלכלי, 2010 (במספרים מוחלטים ושיעורים לאלף מכלל האוכלוסייה המתאימה)



מאפיינים נוספים נמצאו במחקר שנעשה בשנת 2010 על ידי מכון ברוקדייל אודות הקטינים המטופלים בשירות המבחן לנוער והם מובאים בחלק ד' של הפרק "בני נוער וצעירים בניתוק או מעורבים בפלילים" במסמך "מאפיינים וצרכים של הקטינים המטופלים בשירות המבחן לנוער".

1.2 תשומות⁸

א. כוח אדם

קציני המבחן הם עובדים סוציאליים שהוכשרו לעבוד עם קטינים שעברו על החוק והוסמכו לתפקיד על ידי שר הרווחה והשירותים החברתיים. בשנת 2011 היו בשירות 233 משרות של קציני מבחן ו-41.3 עובדים בדירוג מנהלי.

ב. תקציב

תקציב שירות המבחן לנוער בשנת 2011 היה 5,385 אלף ₪.

⁸ תשומות ותפקודות של שירות המבחן לנוער מובאים כאן ללא תחום חקירות ילדים. נושא זה מוצג בפרק של הסקירה "ילדים ונוער בסיכון".

1.3 תפוקות - שירותים ופעילויות

שירות המבחן לנוער מעניק שירותים רבים לאוכלוסיות המופנות אליו ובכלל זה:

(1) חקירה פסיכו-סוציאלית של הקטינים שהופנו לשירות המבחן על ידי המשטרה לטיפול מותנה (אי תביעה), והמלצה של המשטרה להמשך ההליכים הפליליים לגביהם.

(2) לאחר חקירה פסיכו-סוציאלית - הגשת חוות דעת למשטרת ישראל ותסקירים לפרקליטות, ליועץ המשפטי לממשלה ולבתי המשפט לנוער, לגבי קטינים שנפתח להם תיק פלילי ולגבי אלה שנדונים בבתי משפט לנוער.

(3) טיפול בעוברי חוק קטינים על פי צווי ביניים וצווים להשגחות זמניות, צווי מבחן, מבחן בתנאי מגורים, צווי מעון ומעון נעול, כמו גם הוראות נוספות של בית המשפט.

קיימים כמה מסלולים לטיפול בקטין על ידי קציני מבחן הקשורים בסוג ההפניה של הקטין לשירות המבחן לנוער:

טיפול מותנה: טיפול במצב בו נפתח לקטין הליך של אי תביעה ללא תיק פלילי. בדרך כלל מדובר בעבירות קלות או בעבירה ראשונה של הקטין. המשטרה מזהירה את הקטין ובמקביל מפנה אותו לשירות המבחן לנוער. קצין מבחן מאבחן את מצבו של הקטין ובמקרה הצורך מטפל בו או מפנה אותו לגורמים אחרים.

טיפול מותנה סמים על תנאי: על פי החלטת היועץ המשפטי לממשלה, קטין אשר המשטרה חושדת כי השתמש בסם ועומד בקריטריונים מסוימים (כגון: שימוש ראשון), מופנה לשירות להתערבות קצרת מועד למשך ארבעה חודשים. טיפול זה מכוון למנוע שימוש חוזר בחומרים ממכרים. הטיפול כולל בדיקות של דגימות שתן, טיפול אישי או קבוצתי. רק במצב בו הקטין משתתף באופן מלא בתהליך הטיפולי, ימליץ השירות למשטרה על גניזת חומר החקירה.

טיפול מותנה פשע: קטין החשוד בביצוע עבירה מסוג פשע מוזמן עם משפחתו לחקירה פסיכו-סוציאלית בשירות. בסיום החקירה, ממליץ קצין המבחן לפרקליטות האם להשאיר את חומר החקירה גנוז מסיבה של העדר תביעה או להמשיך בהליכים פליליים נגד הקטין.

תיק פלילי (פ.א.): הקטין והוריו מוזמנים לקצין מבחן לצורך חקירה פסיכו-סוציאלית על מנת לבדוק את נסיבות ביצוע העבירה, מעורבותו של הקטין בהתנהגות מנוגדת לחוק ותפקודו בבית הספר ובעבודה. לאחר הבדיקה

הראשונית, מאבחן קצין המבחן את צרכיו של הקטין בטיפול בתוך השירות או מחוצה לו. בהתאם להערכת מצב הקטין, ממליץ קצין המבחן למשטרה לסגור את התיק או להמשיך בהליך הפלילי.

לגבי קטינים הנעצרים על ידי המשטרה, מורה בית משפט לשירות המבחן לנוער להכין תסקיר מעצר המתמקד בתיאור מצבו של הקטין העצור ובמציאת חלופת מעצר עבורו.

להלן פעולות השירות בשנת 2011:

(1) חוות דעת למשטרה ולפרקליטות

13,297	חוות דעת למשטרה (פ.א., טיפול מותנה סמים, ט.מ. פשע)
35	חוות דעת ליועץ המשפטי לממשלה
926	חוות דעת לצה"ל

(2) תסקירים

12,309	תסקיר לבית משפט
6,988	תסקיר מעצר

(3) פיקוח מעצר והשגחה זמנית

1,190 צווים

(4) צו מבחן

1,120 צווים

(5) תוכניות ייחודיות לטיפול בקטינים

שילוב המתודה הקבוצתית בעבודת השירות

הטיפול הקבוצתי, בנוסף לגישה הפרטנית, נתפס בשנים האחרונות על ידי השירות כשיטת התערבות מרכזית לטיפול בקטינים עוברי חוק. גישה זו התפתחה מתוך הכרה בחשיבות של מתן טיפול קבוצתי לנערים עם מכנה משותף על בסיס גיל ו/או סוג העבירה. השירות מפעיל קרוב ל-100 קבוצות טיפוליות בשנה לקטינים עוברי חוק בתחומי עבירה שונים (בעיקר עבירות אלימות, מין, נהיגה וסמים) הטיפוליים בקבוצות נתמכים על ידי מדריכים בעלי ידע מקצועי וניסיון בתחום ייחודי זה ונערכים בהנחייה של 140 קציני מבחן. תוכניות הטיפול הקבוצתיות כוללות מגוון פעולות ובתוכן התכניות הבאות:

א. טיפול קבוצתי בקטינים פוגעים מינית⁹ התוכנית מופעלת בשיתוף עם רשות חסות הנוער ועמותת "עלם". בשנת 2011 פעלו 17 קבוצות טיפוליות

⁹ התייחסות מפורטת יותר לסוגייה זו ניתן למצוא בחלק ה' של הפרק "נוער וצעירים בניתוק או מעורבים בפלילים", במסמך המדיניות "קטינים בגיל האחריות הפלילית, הפוגעים מינית".

בפריסה ארצית, בקהילה ובמעונות נעולים. תוכנית הטיפול מבוססת על עקרונות הגישה הקוגניטיבית-התנהגותית, תוך עיגון השתתפותו של הקטין הפוגע לפי צו בית משפט.

ב. טיפול קבוצתי בקטינים שביצעו עבירות אלימות. הטיפול הקבוצתי במופנים בשל ביצוע עבירות אלימות, מופעל בשירות מזה מספר שנים בפריסה ארצית בהיקף של 19 קבוצות בשנה. מודל ההתערבות מבוסס על עקרונות הגישה הקוגניטיבית-התנהגותית. בשנה האחרונה שולבה בטיפול זה תוכנית "פעילות שטח" שמטרתה לסייע למשתתפים להתמודד עם קשיים שונים ולרכוש מיומנויות התמודדות יעילות באמצעות פעילות אתגרית.

ג. טיפול קבוצתי בקטינים עוברי חוק בתחום הנהיגה ושימוש ברכב ללא רשות. בעקבות הגידול שחל במעורבותם של קטינים בעבירות אלה, פיתח השירות יחד עם עמותת "אור ירוק" תוכנית משותפת להתמודדות עם בעיה זו. בשנת 2011 הופעלו כ-23 קבוצות בני 8-10 מפגשים קבוצתיים, שניים מהם עם הורי הקטינים.

ד. שירות לתועלת הציבור (של"צ). של"צ הוא אמצעי תקון בקהילה בעל היבט חינוכי-חברתי המאפשר לעובר החוק לבצע פעילות לטובת החברה כתיקון על הנוק שנגרם בעקבות העבירה שביצע. השל"צ הוא צו שבית המשפט מטיל על נאשם לביצוע עבודה בשעות הפנאי שלו וללא תמורה כספית בהיקף של 40 - 250 שעות. בדרך כלל מדובר בעבודה במוסדות ציבור.

שופט נוער רשאי להטיל על קטין עובר חוק אמצעי של"צ. אמצעים אלו מופעלים לאחר קבלת תזכיר של קצין מבחן לנוער המתייחס להתאמתו של הקטין לביצוע השירות וכן לזמינות של מקום מתאים לביצועו. פעילות זו מאפשרת לעובר החוק לפתח אחריות חברתית, לפתח מיומנויות והרגלי עבודה, עמידה בלוח זמנים, התמדה ועוד. בשנת 2011 כ-1,450 קטינים מרחבי הארץ הופנו לבצע עבודות לתועלת הציבור שכללו כ-100 שעות במוצק לנוער.

(6) תוכניות חונכות בשיתוף עם גורמים שונים בקהילה

בשנים האחרונות פיתח השירות שתי תוכניות חדשות שמטרתן לתת מענה לצרכים ספציפיים של חלק מהקטינים המופנים אליו. תוכניות אלה מופעלות על ידי השירות בשיתוף עם גורמים שונים בקהילה, ומבוססות על עבודתם של חונכים אשר בחלקם מתנדבים.

א. תוכנית "דרך המלך". תוכנית זו פותחה בשותפות עם עמותת "עלם", המתמחה בגיוס והפעלה של חונכים-מתנדבים בעבודה עם בני נוער בסיכון. במסגרת התוכנית, מוצמד לקטין המופנה חונך מתנדב, המשמש עבורו מודל

חיובי לחיקוי ויד מכוונת. הקשר ביניהם מהווה אמצעי התערבות משלים לעבודה הטיפולית בשירות, כאשר פעילותו של החונך מלווה על ידי קצין מבחן. כיום מופעלת התוכנית ב-13 יישובים ומתרחבת בכיוון של מתן מענים להקניית מיומנויות בתחום התעסוקה. בשנת 2011 השתתפו בתוכנית זו 113 נערים.

ב. תוכנית "סיכויים". התוכנית מיועדת לקטינים עולים חדשים, ומטרתה לספק ליווי צמוד ותמיכה אישית. התכנית פועלת בשיתוף משרד הקליטה, משטרת ישראל, המוסד לביטוח לאומי וארגון "ידידים". במסגרת התוכנית, מוצמד לקטין מלווה-חונך כבר בשלב המעצר או החקירה במשטרה, אשר מסייע לתהליך הטיפול של הקטין באמצעות קישורו עם גורמי סיוע שונים ושילובו במסגרות חברתיות, חינוכיות ו/או תעסוקתיות נורמטיביות. התוכנית מושתתת על עקרונות של גישה "רגישת תרבות" כלפי אוכלוסיות המגיעות מרקע תרבותי מגוון תוך מתן סיוע המותאם למתקשים בתהליכי הקליטה ולהסתגלות בחברה הישראלית.

התוכנית מופעלת בהצלחה מאז שנת 2004 ב-26 יישובים. בשנת 2011 השתתפו בה 600 קטינים.

ממצאי מחקר שעקב אחר יישום התוכנית מראים, כי התוכנית עומדת ביעדים שהתוותה לעצמה: הפחתת עבריינות, צמצום צריכת אלכוהול, שילוב בני נוער במסגרות נורמטיביות ויצירת עמדות חיוביות בקרב הצעירים ביחס לעתידם.

ג. תוכנית "משפחה תומכת". מטרת התוכנית לסייע ולתמוך בהורים עולים, שילדיהם הופנו לשירות המבחן אשר נעדרים משאבים להתמודדות יעילה עם הקשיים. מודל התוכנית נבנה בשיתוף עם מחלקת הרווחה במשרד הקליטה ו"פורום הורים עולים", המלווה מבחינה מקצועית את ההורים ומקנה להם ידע וכלים לתמוך בילדיהם. במסגרת זו נעשה מאמץ לחזק את הקשר עם גורמים ממסדיים בקהילה שעשויים לקחת חלק בשיקום הנער/ה כדוגמת קצין מבחן, יועצת בית הספר, מורים ואחרים. השירות משתתף במימון התוכנית. מתחילת התוכנית השתתפו בה קרוב ל-500 משפחות כאשר בשנת 2011 קבלו סיוע 165 משפחות.

ד. תוכנית אוניברסיטה בע"מ. התוכנית פותחה על ידי אוניברסיטת תל אביב ופועלת במסגרתה שבע שנים. החל משנת 2010 היא מופעלת גם באוניברסיטת בן-גוריון. התוכנית מאפשרת למטופלים בשירות המבחן בכל קבוצות הגיל לרכוש ידע חיוני ושימושי על תחומים הנלמדים באקדמיה. מדובר באוכלוסייה שהשכלה הגבוהה אינה נגישה עבורם על רקע היפלטותם ממסגרות חינוכיות. המשתתפים בתוכנית לוקחים חלק בקורסי מבוא מיוחדים אשר הותאמו

עבורם ומועברים על ידי סטודנטים לתואר ראשון. במסגרת זו הם רוכשים ידע חיוני ובסיסי בתחומי המשפט, הרפואה, הכלכלה, הפסיכולוגיה, התקשורת ועוד.

מטרה נוספת של התוכנית היא להעניק ללומדים חוויית לימודים חיובית ופיתוח סקרנות ורצון להמשיך ללמוד ולהתפתח. בשנת 2011 למדו בתוכנית 50 קטינים והוריהם. הלימודים כוללים מפגשים של פעם בשבוע במשך שנת לימודים אקדמית.

ה. פיתוח קשרי גומלין עם מערכת החינוך. במשך השנים גובש שיתוף פעולה בין השירות לבין מערכת החינוך וגורמים נוספים מתחום הטיפול ואכיפת החוק. שיתוף פעולה זה מתבטא בחוזרי מנכ"ל של משרד החינוך ובנוהלי השירות, המסדירים את דרכי ההתערבות המשותפות לקצין המבחן ולצוות החינוכי בנוגע לקטינים שביצעו עבירות, בעיקר מסוג אלימות, סמים ומין.

(7) צדק מאחה: מודלים חלופיים להליך הפלילי

בשני העשורים האחרונים חדרה גישת הצדק המאחה למערכות אכיפת החוק ולפרקטיקת השיקום המשמשת במדינות מערביות רבות וכן בישראל המתבססת על רקע ההכרה בכך שההליך הפלילי אינו מהווה פתרון מספק להתמודדות עם קטינים פוגעים ונפגעים. נפגעי עבירה טוענים לעתים קרובות כי הם נפגעים פעמיים: על ידי הפוגע כתוצאה ממעשה העבירה, ובהמשך על ידי ההליך הפלילי שאינו נותן מענה הולם לצורכיהם. עבור מבצעי העבירה, ההליך הפלילי הרגיל לא מאפשר השתתפות באופן פעיל בבירור, לקיחת אחריות על המעשים, הבנה של משמעות המעשים והשלכותיהם תוך מציאת דרך לתיקונם.

מטרת הצדק המאחה היא איחוי הפגיעות (righting wrongs), כלומר סיוע בריפוי והטבה של הפגיעות החומריות והלא-חומריות הנובעות מהעבירה שבוצעה. הפעולות יכולות להיות פיצוי כספי, התנצלות, שירות למען הנפגע ו/או הקהילה, ופעולות נוספות המותאמות לצורכיהם הייחודיים של הצדדים. נטילת האחריות מצדו של מבצע העבירה, משמעה גם נכונות לקחת חלק פעיל בטיפול בבעיותיו ובצרכיו.

בשנים האחרונות פיתח השירות ביחד עם המשטרה, המשרד לביטחון פנים ומשרד המשפטים, שתי תוכניות המבוססות על עקרונות הצדק המאחה: גישור (היוועדות) בין פוגע-נפגע וקבוצות דיון משפחתיות (קד"מ).

א. גישור (היוועדות) בין פוגע לנפגע. התוכנית מופעלת כיום בכל יחידות השירות ברחבי הארץ והשתתפו בה כ-200 נערים פוגעים. תוצאות מחקר

הערכה¹⁰ שנערך בשירות המבחן לנוער בין השנים 2003-2006 הצביעו על היעילות הגבוהה של התכנית: קרוב למחצית מן הקטינים עוברי חוק שהשתתפו ב"היוועדויות" בתקופת המחקר, הופנו להליך ללא מעורבות מערכת המשפט. מתוך המחצית האחרת של הקטינים אשר השתתפו בתכנית הסתיים הרוב המכריע של ה"היוועדויות" (97.9%) בהסכם כתוב, שכוונו בשני שליש מהמקרים.

ב. קבוצות דיון משפחתיות (קד"מ). התוכנית הוקמה בשיתוף המשרד לביטחון פנים משטרת ישראל ומשרד המשפטים, ומופעלת בכל הארץ כחלופה או כחלק מההליך הפלילי על ידי עמותות ציבוריות.

קד"מ מבוססת על תהליך קבלת החלטות רצוני, בו מתקיים מפגש בין הנער עובר החוק ומשפחתו לבין נפגע העבירה ותומכיו בהשתתפות: קצין המבחן, קצין המשטרה ואנשי מקצוע נוספים, במטרה לדון בעבירה ובהשלכותיה. מטרת המפגש: בניית תוכנית טיפול לנער על מנת שלא יבצע עבירות נוספות ותיקון הפגיעה שגרם הנער לנפגע העבירה. התוכנית אשר נבנית עבור הנער מתקבלת בהסכמה של כל המשתתפים. שלב הביצוע והמעקב נעשים על ידי המשפחה ובבקרה של קצין המבחן.

התוכנית לוותה במחקר הערכה וממצאי המחקר הצביעו על כך שרוב מוחלט (97%) של המפגשים הסתיימו בגיבוש תוכנית מוסכמת, על שיפור תפקודי הנער הפוגע, על ירידה במועדות ועל שביעות רצון גבוהה של הנפגעים. במהלך שנת 2011 הופנו לתוכנית כ-250 נערים.

(8) למידה מתמשכת בשירות

על רקע המורכבות הרבה הקיימת בעבודה עם קטינים עוברי חוק, נדרש השירות לתשתית קבועה ומבוססת של למידה והדרכה כדי להתמודד ביעילות עם האתגרים שמציבה בפניו אוכלוסייה זו.

לפני מספר שנים נחשף השירות לתהליכי למידה ארגונית והפך לארגון לומד. כך, הופעלו 7 קבוצות למידה ארגונית על פי מודל הפיתוח של האגף לתכנון מחקר והכשרה. הקבוצות הופעלו בכל מחוזות השירות.

כמו כן, במשך שנתיים עברו קציני המבחן השתלמות במסגרת מכון ברוקדייל ולמדו את הפרקטיקה של "למידה מהצלחות". כתוצאה ממהלך זה נכתב ופורסם המסמך "למידה מהצלחות בעבודתם של קציני המבחן לנוער". מבין מרכיביה של הלמידה חשוב לציין גם את נושא הדרכת העובדים בשירות אשר מהווה המרכיב המרכזי עליו בנויה הסוציאליזציה של העובד.

¹⁰ ינאי וגרבלי, 2007.

2 האוכלוסייה שבטיפול רשות חסות הנוער

| טלי יוגב¹ | מוריאל נחמן² | ד"ר רנטה גורבטוב | מירי בן שמחון |

מבוא

רשות חסות הנוער מוגדרת כאחד משירותי אגף לנוער וצעירים ושירותי תקון במשרד הרווחה והשירותים החברתיים. הרשות מופקדת, לפי חוק, על מתן טיפול חוץ ביתי סמכותי כופה במתבגרים במצבים של עבריינות וסטייה חברתית. במסגרת זו, מפעילה רשות חסות הנוער רשת מעונות אשר מאורגנים ברצף של שלושה מרחבים. המרחבים מאורגנים לפי צורת רמת ההגנה ודפוסי הטיפול החל במרחב המגן הנעול דרך מרחב הקידום הפנימייתי-כוללני וכלה במרחב השילוב המסמן מסגרת פתוחה בקהילה. במסגרת התפקידים של הרשות היא מספקת שירותי אבחון והתערבות במשבר, מספקת קורת גג למתבגרים השוהים ב"רחוב" ומופקדת על חלופות מעצר של מתבגרים.

2.1 תיאור האוכלוסייה

בשנת 2011 טופלו ברשות חסות הנוער 1,426 מתבגרים. בגרף 1 מוצגים נתונים על בני נוער וצעירים בטיפול של רשות חסות הנוער לאורך השנים 2004-2011. הנתונים מלמדים כי במהלך השנים 2004-2011 נרשמו תנודות במספרים המוחלטים של המטופלים ברשות חסות הנוער ובשיעורם מכלל בני הנוער באותו גיל.³ שיעור בני הנוער שבטיפול הרשות עלה בשנים 2004-2006 ב-39% משיעור של 1.8 על כל אלף מתבגרים לשיעור של 2.5 לאלף מתבגרים באוכלוסייה הכללית. במהלך השנתיים שלאחר מכן (2007-2008) ירד שיעור המטופלים לרמה של 2.0 לאלף מבני הנוער בכלל האוכלוסייה. בשנת 2009 עלה השיעור במקצת ובמהלך השנים 2010-2011 ירד שיעור המטופלים על כל אלף בני נוער לרמה נמוכה של 1.7 על כל אלף מתבגרים. המתבגרים המטופלים ברשות חסות הנוער משתייכים לשתי קטיגוריות עיקריות וקבוצת משנה קטנה יותר:

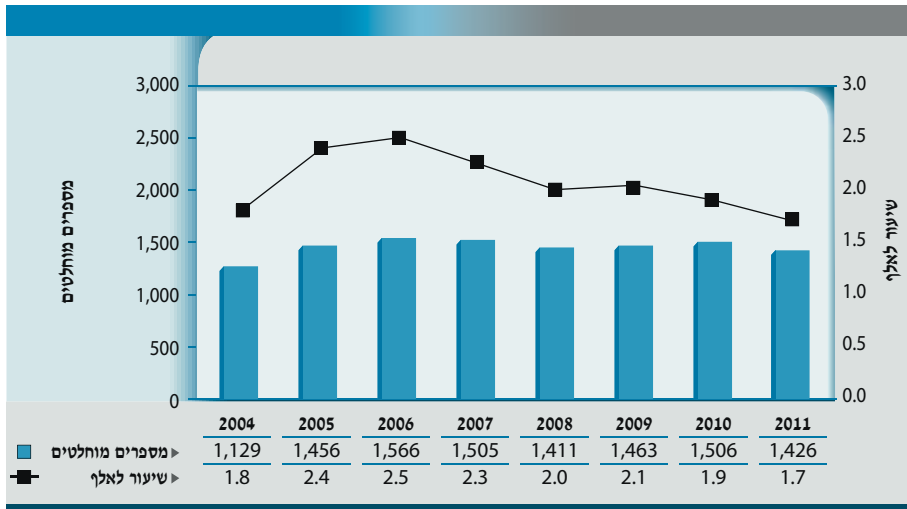
1 גבי טלי יוגב היא מנהלת רשות חסות הנוער, משרד הרווחה והשירותים החברתיים.
2 גבי מוריאל נחמן היא מפקחת ארצית ברשות חסות הנוער, משרד הרווחה והשירותים החברתיים.

3 תודה ליניב שפיצר מאגף מערכות מידע וענייני על העברת הנתונים ממערכת הממוחשבת של השירות.

מאחר שרק מעטים מהמטופלים ברשות חסות הנוער הם מעל גיל 18 או מתחת לגיל 13, השיעורים חושבו לאלף בני נוער בגילאים 13-17.

- בני נוער עוברי חוק על פי חוק הנוער (שפיטה, ענישה ודרכי טיפול) התשל"א-1971.
- קטינים נזקקים על פי חוק הנוער (טיפול והשגחה) התש"ך-1960.
- בני נוער חסרי קורת גג הזקוקים לסיוע בזמן משבר.

גרף 1 | מטופלים ברשות חסות הנוער, 2011-2004 (במספרים מוחלטים ושיעורים לאלף מכלל האוכלוסייה הרלוונטית)



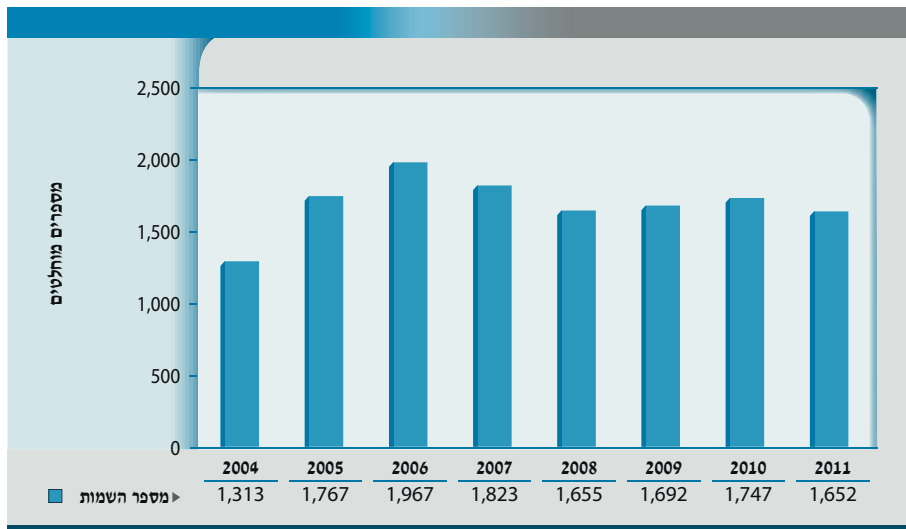
60% מהמטופלים שייכים לקבוצה הראשונה, דהיינו עוברי חוק על פי חוק נוער שפיטה, ענישה ודרכי התערבות. חוק זה מקנה לבית המשפט סמכות להטיל עליהם אחד מן הצווים הבאים: צו מעון נעול, צו מעון, צו הסתכלות, פיקוח בתנאי מגורים, חלופות למעצר וצווים נוספים. 40% מהמטופלים ברשות חסות הנוער שייכים לקבוצה השנייה של קטינים הנזקקים לחסות על פי חוק הנוער (טיפול והשגחה).

בעשור האחרון האוכלוסייה המופנית למסגרות חסות, כולל הוסטלים, פגועה יותר מאשר בעבר. בני הנוער בטיפול רשות חסות הנוער סובלים מאפיונים אנטי-סוציאליים, מחוסר תפקוד קיצוני ומהתמכרויות. לחלק ניכר מהמתבגרים שנמצאים בטיפול חסות הנוער יש בעיות פסיכיאטריות, רמה קוגניטיבית נמוכה עד גבולית והעדר מוטיבציה לקבלת טיפול. במקביל, העבירות בגינן נשלחים המטופלים למסגרות החסות חמורות יותר כאשר חלק מן החוסים עברו עבירות בתחומי מין ואלימות.

ניתוח ההשמות בחסות הנוער מורכב יותר מאחר שספירת ה"השמות" מכילה בתוכה מטופלים שעברו כמה השמות בשנה אחת (כך למשל, מטופלים שהשתחררו מחסות הנוער אך הופנו והושמו במסגרות החסות בחזרה או שנוו ברצף בתוך מסגרות רשות חסות הנוער). בגרף 2 מוצגת התפלגות השמות המטופלים בשנים 2004-2011.

נתוני גרף 2 מלמדים כי קיים פער של 17%-25% בין מספר ההשמות ומספר המטופלים. לדוגמה, בשנת 2011 ל-226 מטופלים היתה יותר מהשמה אחת.

גרף 2 | השמות ברשות חסות הנוער, 2004-2011 (במספרים מוחלטים)

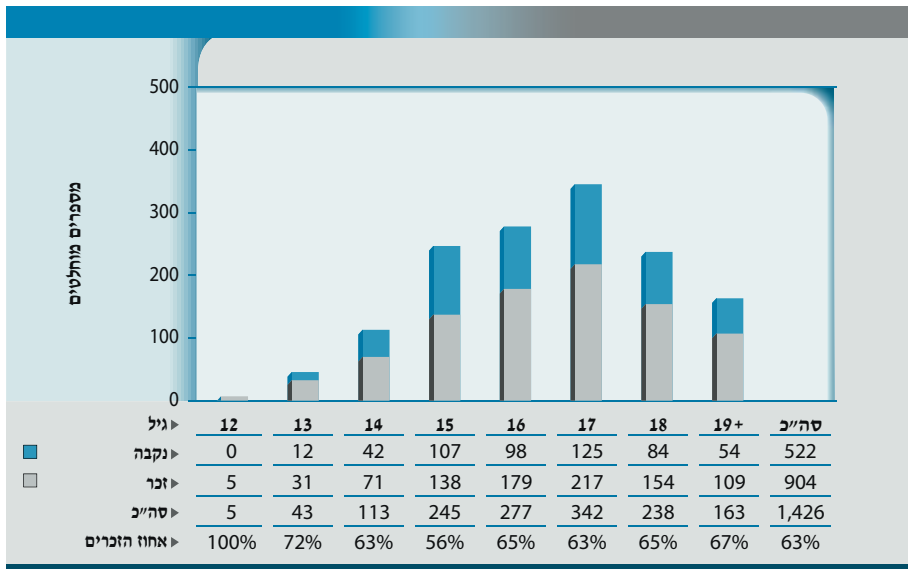


2.1.1 גיל ומגדר

הנתונים בגרפים 3 ו-4 מצביעים על עלייה מתמשכת במספר המטופלים בין הגילאים 12 עד 17, ועל ירידה במספרם מגיל 17 ומעלה. רק 3.3% מהמטופלים הם בני 12-13 והריכוז הגבוה ביותר נמצא בגילאים 16-17: כ-44% מכלל המטופלים בשנת 2011.

מהנתונים עולה כי בני 12-17 הם הרוב בקרב בני נוער הנמצאים בטיפול החסות (63%) ורוב זה נשמר בכל הגילאים. שיעור הבנות קרוב ל-40% (להוציא גיל 12 שבו יש מעט מאוד מטופלים).⁴

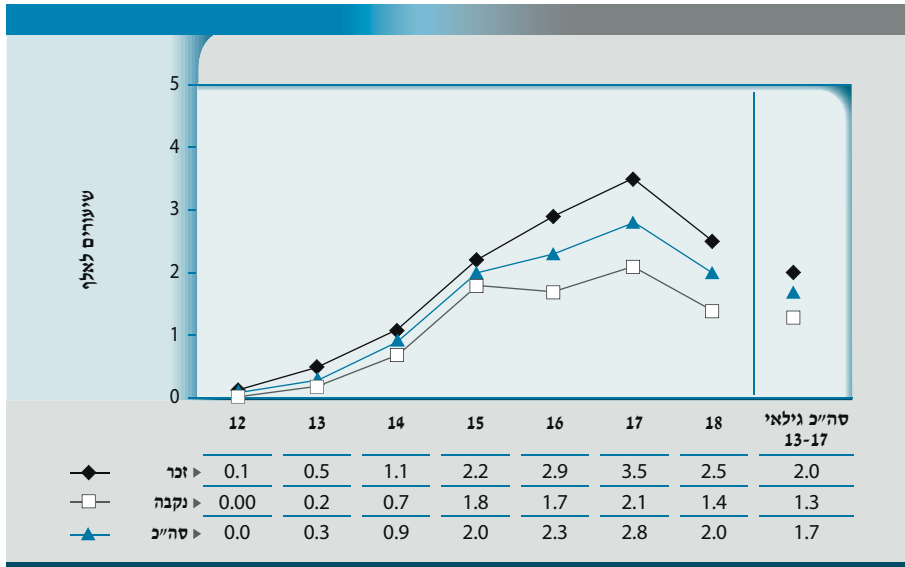
גרף 3 | המטופלים ברשות חסות הנוער לפי גיל ומגדר, 2011 (במספרים מוחלטים ואחוז הזכרים)



מהנתונים בחלקם של המטופלים בחסות הנוער מקרב הקטינים והנוער בכלל האוכלוסייה בכל שנתון גיל (גרף 4), עולה כי שיעור הבנים בגילאים 13-17 מגיע ל-2.0 לאלף ושיעור הבנות בגילאים אלו מגיע ל-1.3 לאלף. השיעורים הגבוהים ביותר נרשמו כצפוי בקרב בני 16-17 ובקרב בני 17 השיעורים מגיעים כמעט לארבעה נערים לאלף מכלל הנערים בגיל זה. גם אצל הבנות השיעורים הגבוהים ביותר נרשמו בקבוצת גיל זו (שתי נערות לאלף באוכלוסייה הכללית הרלוונטית).

⁴ הנערות מופנות לחסות הנוער על ידי עו"ס לחוק הנוער, על פי צווי חוק הנוער, טיפול והשגחה התשי"ד-1960 ולא על ידי קציני המבחן לנוער.

גרף 4 | המטופלים ברשות חסות הנוער לפי גיל ומגדר, 2011
(שיעורים לאלף מכלל הנערים בכל גיל)

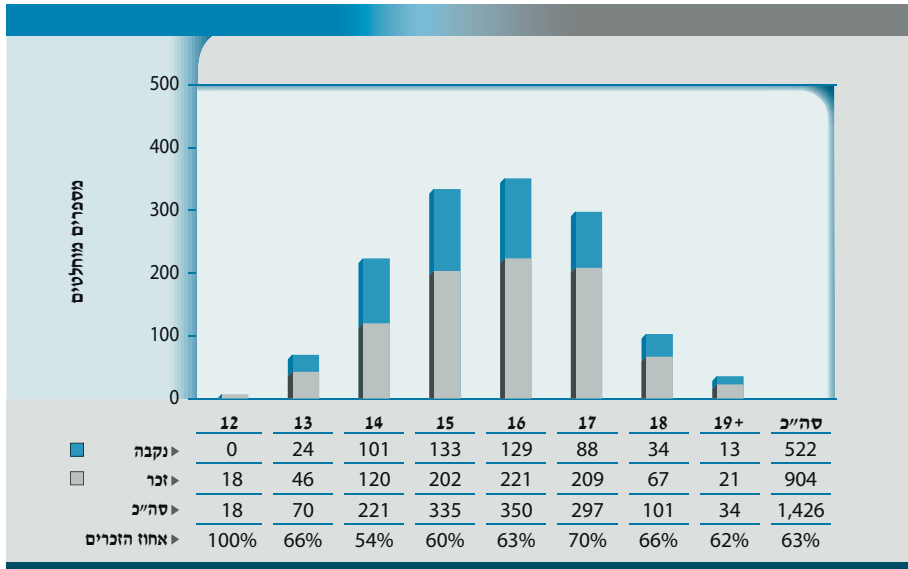


הפניית הקטינים לרשות חסות הנוער מתבצעת על פי החוק הפלילי לפי העבירה המייצגת (חלק מהחוסים מופנים בגין כמה עבירות). בגרף 5 מובאים נתונים על גיל קליטה של נערים ונערות ברשות חסות הנוער. נראה בבירור שהריכוז הגבוה ביותר של בני הנוער הנקלטים במעונות החסות נמצא בגילאים 14-17: 84% מסך הנערים והנערות שנקלטו והיו בטיפול החסות בשנת 2011.

הסיבות העיקריות לפיהן מופנים נערים לרשות חסות הנוער קשורות באלימות (39%) ובעבירות רכוש (22%). עבירות שכיחות נוספות קשורות בשימוש בסמים (12%), נהיגה ברכב ללא רישיון (6%) ועבירות מין (4%).

באשר לנערות, הסיבות שבגללן מגיעות הנערות לטיפול החסות (וגם כאן חלק מהנערות מופנות בגין מספר סיבות) הן בעיקר מתקיפות על רקע מיני (88%), שימוש בסמים ואלכוהול (78%), קרבת גילוי עריות (35%), מעשה אובדני ופגיעה עצמית (37%) והפרעות אכילה (17%).

גרף 5 | המטופלים ברשות חסות הנוער לפי גיל קליטה ולפי מגדר, 2011 (במספרים מוחלטים ואחוז הזכרים)



2.2 תשומות

א. כוח אדם

בשנת 2011 עבדו במסגרות ממשלתיות של חסות הנוער 115 עובדי מדינה. מעבר לכך, כ-800 עובדים הועסקו על ידי עמותות אשר זכו במכרזים להפעלת מסגרות עבור רשות חסות הנוער.

ב. תקציב רשות חסות הנוער

סך התקציב של רשות חסות הנוער בשנת 2011 הסתכם ב-145,123 אלף ש"ח. ראה פילוח התקציב בלוח 1.

לוח 1 | פילוח התקציב לפי סעיפים עיקריים, 2011 (באש"ח)

סוג המסגרת	מספרים מוחלטים	אחוז מהתקציב
מעונות ציבוריים	84,800	58.4
מעונות ממשלתיים	42,606	29.4
כוח אדם ממשלתי	15,166	10.4
פיתוח פיזי	2,551	1.8
סה"כ	145,123	100%

2.3 תפוקות - שירותים ופעילויות

רשות חסות הנוער אחראית על טיפול חוץ ביתי סמכותי, הנכפה על מתבגרים המצויים במצבים של עבריינות ועל בני נוער המצויים בקצה הרצף הטיפולי. זאת לאחר שהניסיונות הקודמים לטפל בהם לא הצליחו והם נמצאים במצבי סיכון וסכנה.

מענים אשר החסות מעניקה לבני נוער ולצעירים:

א. רשת מעונות על רצף של שלושה מרחבים: מרחב המגן (מעונות בהם יחידות נעולות), מרחב הקידום (מעונות פנימייתיים) ומרחב השילוב (הוסטלים ומעונות הנשענים על משאבי הקהילה). מבנה זה מאפשר ניווד של החוסים בין המסגרות השונות, לפי הצורך (ראה בהמשך, מסגרות של רשות חסות הנוער).

על פי התפיסה החינוכית-טיפולית, המעונות משמשים מסגרות שיקומיות המשלבות תכנים לימודיים, חינוכיים ומקצועיים עם טיפול תרפויטי פרטני וקבוצתי ועבודה עם משפחות החניכים. במעונות מופעלות תוכניות **טיפול וחינוך** כולל השלמת השכלה, מתן הכשרה מקצועית ופעילות בלתי פורמאלית ענפה (ראה בהמשך, תוכניות טיפוליות).

- ב. קהילות טיפוליות לנוער נפגע סמים ואלכוהול.**
- ג. אבחון והתערבות קצרת מועד (עד 3 חודשים)** של מתבגרים הנמצאים במצבי משבר וסכנה. מטרת תוכנית קצרת מועד היא לייצב את בני הנוער, לבצע את האבחונים הנדרשים, לבחון את חלופות ההשמה החוץ-ביתית ולהכין את המתבגרים לקראת תוכנית המשך.
- ד. מסגרות המספקות קורת גג** - כתחליף לחיים ברחוב.
- ה. חלופות מעצר** - מסגרות של חסות הנוער המשמשות חלופה למעצר כאשר הבית/הקהילה אינם יכולים להוות עבורם חלופה וזאת בהתאם להחלטות בתי המשפט לנוער.
- ו. זירות בוגרים** לבני נוער חסרי עורף משפחתי, אשר סיימו מהלך טיפולי ואין להם בית לשוב אליו.

מסגרות של רשות חסות הנוער

בלוח 2 מוצגים נתונים על סוגי המסגרות, מספר המסגרות בכל סוג, ומספר החוסים ששהו בהן בשנת 2011.

| לוח 2 | מסגרות רשות חסות הנוער, 2011

מס' השמות על פני שנה	מס' מקומות	מס' מסגרות	סוג המסגרת
231	120	6	פנימיות עם מרחב מוגן
292	334	13	מעונות פנימייתיים
118	104	2	קהילה טיפולית (התמכרויות)
385	378	27	הוסטלים
487	106	6	בתים למחוסרי קורת גג
116	32	2	חלופות מעצר
23	24	6	דירות בוגרים
1,652	1,098	62	סה"כ

53 מסגרות מופעלות על ידי גורמים ציבוריים, 8 על ידי גורמים ממשלתיים ומסגרת נוספת על ידי גורם פרטי. המסגרות נחלקות ביניהן על פי מגדר (נערים, נערות) ועל פי מגזר (יהודים, ערבים) ראה לוח 3. חלק מהן מיועד לשני המינים ולשני המגזרים.

| לוח 3 | מעונות נעולים המיועדים לבני נוער עוברי חוק , 2011

לנערים יהודים		
שם המעון	מספר מקומות	הערה
מעון גילעם	32	מהם 8 במרחב הקידום
מעון מצפה ים	36	מהם 24 במרחב הקידום
לנערים ממגזר מיעוטים		
מעון נוף הרים	24	

תכניות טיפוליות

- בשנת 2011 התקיימו ברשות חסות הנוער התכניות המרכזיות שלהלן:
- 5 קבוצות טיפול בעברייני מין, שבהן השתתפו 32 קטינים ובני נוער;
 - כ-30 מסעות הישרדות שבהם השתתפו כ-400 בני נוער;
 - מחנה קיץ ל-300 בני נוער;
 - טיול אביב ופסטינוער שבהם השתתפו כ-750 חניכים;
 - קורסים למחשב לכ-200 חניכים;
 - קומונות לבני שירות מתנועת הצופים; קומונה אחת לבני שירות של תנועת בני המושבים: קומונה נוספת של התק"מ;
 - "אחריי" - הכנה לצה"ל לכ-130 בני נוער;
 - ת.ל.מ. - תמיכה, ליווי ומעקב אחר בוגרי מעונות, כ-150 מסיימים לתקופה של שנה-שנתיים.
- בחלק ה' של פרק זה מופיע מסמך "מעקב אחר ילדים ובני נוער ששהו בטיפול רשות חסות הנוער" שמציג נתונים נוספים על אוכלוסייה זו.

קבוצה ב': נערים ונערות, צעירים וצעירות מנותקים חברתית

| ציפי נחשון גליק¹ | אהרון שבי² | דייר רנטה גורבטוב | מירי בן שמחון |

מבוא

ההגדרה של קבוצה זו מסמנת בני נוער וצעירים, בנים ובנות בגילאי 13-25, הנמצאים במצב של ניתוק חברתי ולעיתים גם משפחתי. הטיפול בצעירים, הזקוקים לתמיכה, ייעוץ והכוונה, נעשה במסגרת השירות למתבגרים, צעירות וצעירים שהוקם בשנת 2010. הקמתו של שירות חדש זה סימנה איחוד בין השירות לנוער וצעירים אשר טיפל בבנים לבין השירות לנערות וצעירות אשר טיפל בבנות. כיוון שהטיפול והמענים שהשירות המאוחד מעניק לאוכלוסייה נובעים, במידה רבה, מהשוני המגדרי, הפעילות והנתונים המתוארים בסקירה זו מוצגים בנפרד לשתי האוכלוסיות.

1 נערים וצעירים מנותקים חברתית

השירות למתבגרים, צעירות וצעירים מטפל בבני נוער וצעירים בגילאי 13-24. נערים אלה מתגודדים בקבוצות המתלכדות על רקע של רגשות קיפוח, דחייה, וקשיי תפקוד של החברים בהן. קבוצות הצעירים המנותקים פעילות בשעות הערב והלילה ופעמים רבות מעורבים הצעירים בפגיעה ברכוש ציבורי, בשימוש לרעה בסמים ובאלכוהול, באלימות ובעבריינות. אוכלוסייה זו מתאפיינת בקשיי תפקוד במסגרת המשפחה, בבית הספר, במקום העבודה, בקבוצת הגיל ובצה"ל. נוער עם קשיים מסוג זה ניתן למצוא ברוב השכבות החברתיות, אולם ריכוזים גדולים מצויים בקרב עולים חדשים, בשכונות מצוקה, בעירות פיתוח, בישובי מיעוטים, ובשנים האחרונות גם בריכוזים חרדיים.

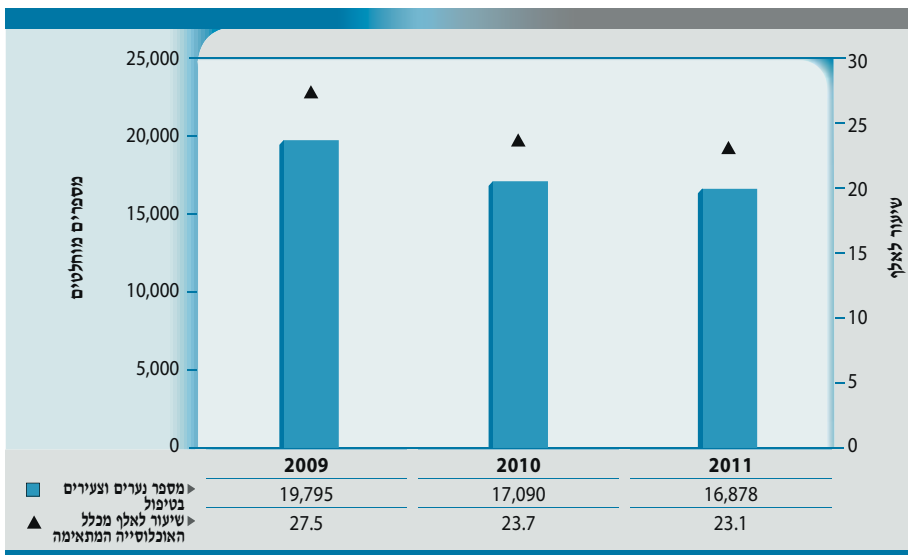
¹ גבי ציפי נחשון גליק היא מנהלת השירות למתבגרים, צעירות וצעירים, האגף לנוער וצעירים ושירותי תָּקוּן, משרד הרווחה והשירותים החברתיים.

² מר אהרון שבי הוא סגן מנהלת השירות למתבגרים, צעירות וצעירים.

1.1 תיאור האוכלוסייה

בגרף 1 מוצגים נתונים על מספר הנערים והצעירים שהיו בטיפול השירות בשנים 2009-2011. הנתונים מוצגים במספרים מוחלטים (באלפים) ובשיעור לאלף מכלל הבנים בני 13-24 בארץ בכל שנה. מהנתונים עולה כי בתוך שלוש השנים הנסקרות ניכרת ירידה של 15% במספר המטופלים במסגרת השירות למתבגרים, צעירות וצעירים. בשנת 2011 נאמד מספר הנערים והצעירים שהיו בטיפול השירות ב-16,878. אוכלוסייה זו מהווה חלק לא מבוטל מכלל בני גילם בכלל האוכלוסייה, כאשר בשנת 2009 היו מטופלים על ידי השירות כ-27 נערים לאלף מכלל בני גילם ובשנת 2011 שיעור זה נאמד ב-23 נערים וצעירים לאלף.

גרף 1 | נערים וצעירים המטופלים בשירות למתבגרים, צעירות וצעירים לפי שנים, 2011-2009 (במספרים מוחלטים ושיעורים לאלף מכלל האוכלוסייה המתאימה)



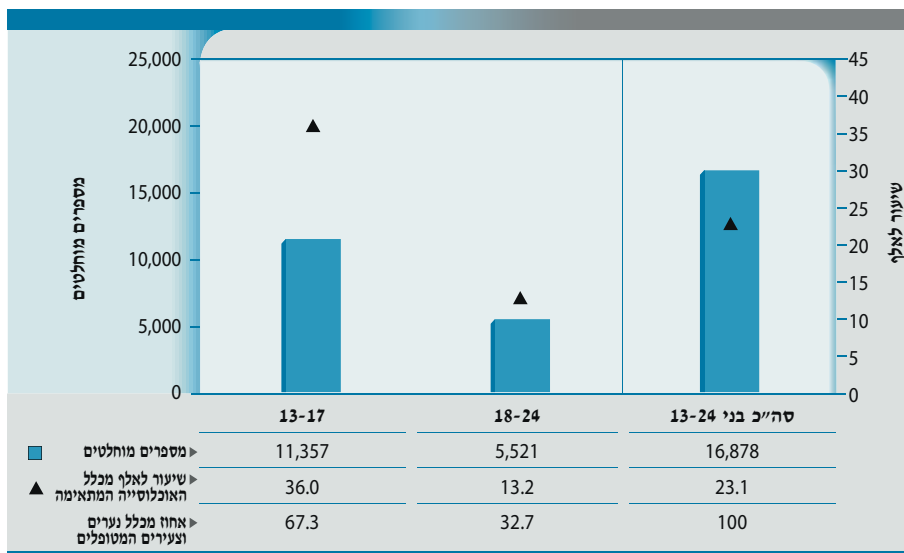
1.1.1 גיל

בשנת 2011 מספר המטופלים הגדול ביותר היה בקרב נערים וצעירים בני 13-17: קבוצה זו מנתה כשני שלישי (11,357) מכלל המטופלים על ידי השירות (גרף 2).

גם השיעור לאלף של הנערים בני 13-17 (36.0) המטופלים ע"י השירות גבוה כמעט פי שלושה משיעור הנערים בני 18-24 (13.2) (גרף 2).

מגמה דומה נרשמה גם בשנים הקודמות אך שיעור הנערים בני 13-17 המטופלים בשירות היה גבוה עוד יותר (58 לאלף בשנת 2009 ו-48 לאלף בשנת 2010).

גרף 2 | נערים וצעירים המטופלים בשירות למתבגרים, צעירות וצעירים לפי קבוצת גיל, 2011 (במספרים מוחלטים, שיעורים לאלף מכלל האוכלוסייה המתאימה ואחוזים מכלל הנערים והצעירים בטיפול)



1.1.2 מאפייני בעיות וקשיי תפקוד של המטופלים

בלוח 1 מובאים נתונים על המטופלים בשירות למתבגרים, צעירות וצעירים, על פי מאפייניהם הייחודיים. בחלק ניכר מהמקרים המאפיינים מבטאים גם את הסיבות להפניית הנערים לשירות.

לוח 1 | מאפיינים של נערים וצעירים המטופלים בשירות למתבגרים, צעירות וצעירים, 2011

מספר נערים	מאפיינים
5,400	קשיי תפקוד במסגרת, מתוכם:
4,266	- בלימודים
256	- בצבא
878	- בתעסוקה
1,982	נפגעי אלימות, מתוכם:
938	- במשפחה
1,044	- מחוץ למשפחה
326	נפגעי פגיעה מינית, מתוכם:
27	- גילוי עריות
47	- אונס
252	- הטרדה מינית
2,473	התנהגות אלימה, מתוכם:
1,189	- כלפי בני משפחה
1,284	- מחוץ למשפחה
8,122	התנהגות לא נורמטיבית, מתוכם:
2,495	- שתיית אלכוהול
1,139	- שימוש בסמים מזדמן
340	- שימוש בסמים קבוע
2,021	- עבריינות
2,066	- שוטטות
61	- הימורים
27	הפרעות אכילה
302	הימצאות ללא קורת גג, מתוכם:
235	- בריחות מהבית
67	- שהייה קבועה ברחוב (דרי רחוב)
101	הימצאות בזנות, מתוכם:
98	- באופן מזדמן
3	- באופן קבוע
1,977	קשיים רגשיים וחברתיים
*20,710	סך הכל

* לנער אחד יכול להיות יותר ממאפיין ייחודי אחד.

נתוני לוח 1 מלמדים כי קרוב למחצית מן המטופלים אופיינו בהתנהגות לא נורמטיבית, כולל שתיית אלכוהול, שימוש בסמים, עבריינות ושוטטות. יותר משליש מהמטופלים התקשו להתמיד במסגרות (לימודים, צבא, עבודה). אחוז לא מבוטל (כ-15%) מהנערים המטופלים הפגינו התנהגות אלימה במשפחה ומחוצה לה כאשר חלקם היו בעצמם קורבנות לאלימות כולל פגיעות מיניות.

1.1.3 מגזרים מיוחדים

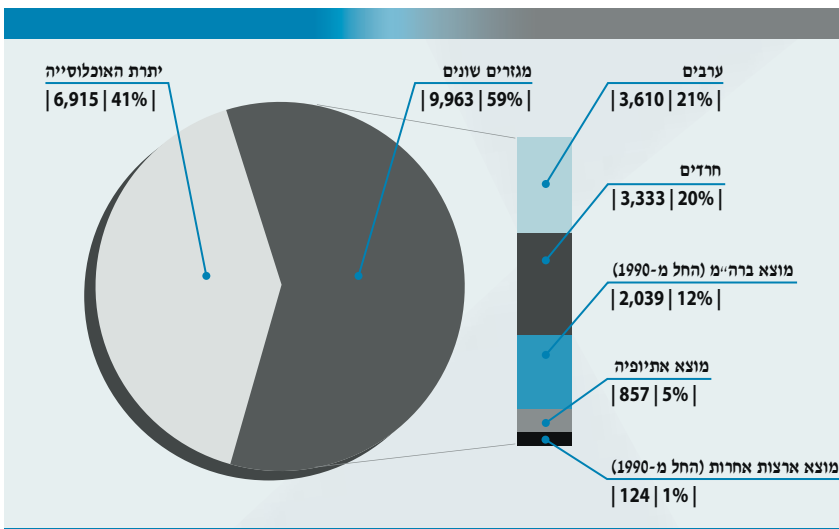
גרף 3 מציג מספרים מוחלטים של בני נוער וצעירים במגזרים שונים וחלקם באחוזים בקרב כלל נערים וצעירים המטופלים בשירות למתבגרים, צעירות וצעירים.

בגרף מובאים נתונים על המגזרים הבולטים מהם באים בני נוער וצעירים: ערבים (21%), חרדים (20%), עולי חבר העמים משנת 1990 (12%) ויוצאי אתיופיה (5%).

מגזרים אלה יחד מהווים יותר ממחצית (59%) בני הנוער והצעירים הנמצאים בטיפול השירות.

בהשוואה לשנת 2010 עלה מספרם ואחוזם של הנערים השייכים למגזרים הערבי והחרדי. בשנת 2011 הגיעו מהמגזרים האלה 3,610 (21%) ו-3,333 (20%) נערים בהתאמה.

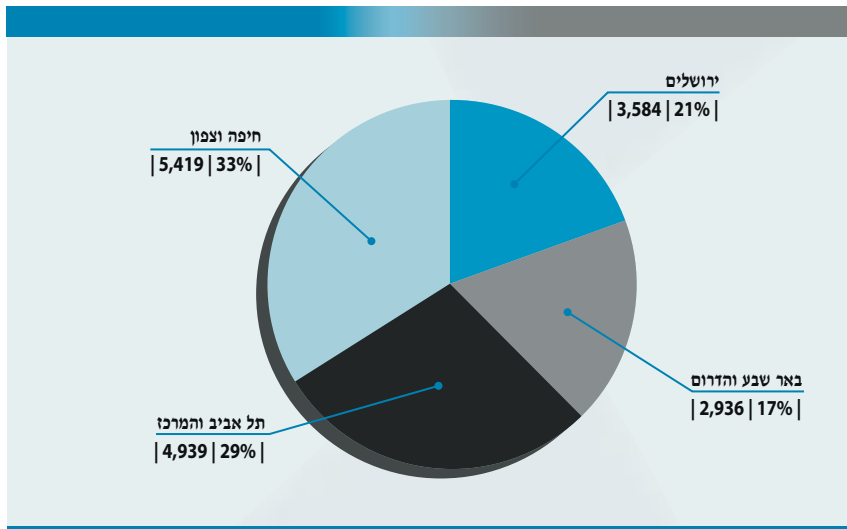
גרף 3 | נערים וצעירים המטופלים בשירות למתבגרים, צעירות וצעירים, לפי מגזר, 2011 (במספרים מוחלטים ובאחוזים מכלל נוער וצעירים המטופלים בשירות), סה"כ 16,878 נערים וצעירים



1.1.4 פיזור גיאוגרפי

בגרף 5 מובאים נתונים על נערים וצעירים הנמצאים בטיפול השירות למתבגרים, צעירות וצעירים לפי המחוזות. האחוז הגדול ביותר של המטופלים מתרכז במחוז חיפה והצפון (33%), השני בגודלו נמצא במחוז ת"א והמרכז (29%), במחוזות ירושלים ובאר שבע והדרום אחוזי המטופלים הצעירים נמוכים יותר.

גרף 4 | נערים וצעירים המטופלים בשירות למתבגרים, צעירות וצעירים, לפי מחוז, 2011 (במספרים מוחלטים ובאחוזים מכלל נוער וצעירים המטופלים בשירות)



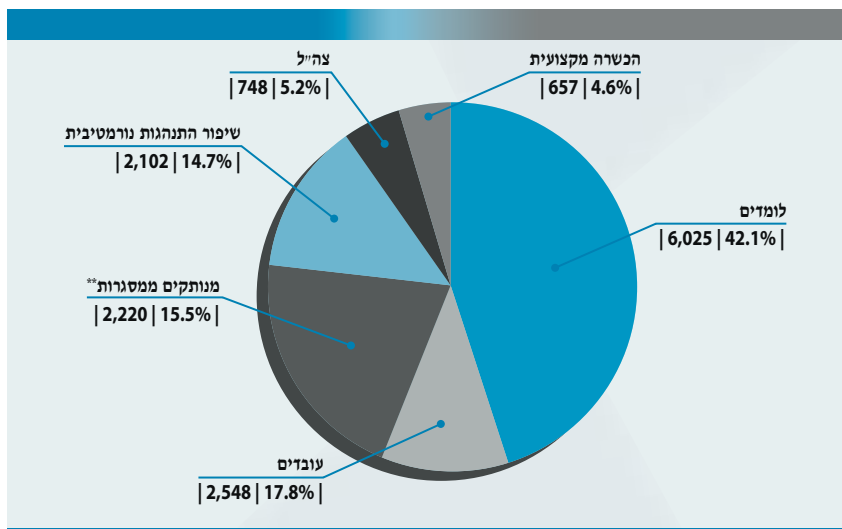
1.1.5 סוגי תפקוד והמצאות במסגרת

מהנתונים בגרף 5 עולה כי בשנת 2011 תפקודם של מרבית (84%) בני הנוער והצעירים המטופלים בשירות למתבגרים, צעירות וצעירים הוגדר כנורמטיבי: 69% נמצאו במסגרת כלשהי, ל-15% מהמטופלים ניכר שיפור בהתנהגותם ורק 16% מהם היו מנותקים. יש לציין שבשלוש השנים הנסקרות 2009-2011 ירד אחוז הנערים בני 13-24 המטופלים בשירות שהיו מנותקים ממסגרת כלשהי (ביניהם נערים המצויים בנשירה סמויה ממסגרות למידה) מ-25% בשנת 2009 ל-17% בשנת 2010 ול-16% בשנת 2011.

המסגרת הנפוצה ביותר בה נמצאו המטופלים היתה לימודית: 41% מבני הנוער המטופלים למדו לאחר התערבות טיפולית של השירות. 18% מבני

הנוער המטופלים עבדו, 5% נמצאו במסגרת הכשרה מקצועית ועוד 5% נמצאו בשירות צבאי.

גרף 5 | נערים וצעירים המטופלים בשירות למתבגרים, צעירות וצעירים, לפי סוג תפקוד*, 2011 (במספרים מוחלטים ובאחוזים מכלל המטופלים)



* תפקוד של הנערים והצעירים אחרי ההתערבות הטיפולית.

** מנותקים - כולל נערים המצויים בנשירה סמויה ממסגרת למידה.

1.2 תשומות

א. כוח אדם

בשנת 2011 עבדו במסגרת השירות למתבגרים, צעירות וצעירים, 24 עובדי מטה ומפקחים מחוזיים. בתקציבי השירות הועסקו 437 עובדים, מהם 308 עובדים סוציאליים ב-170 רשויות מקומיות. כמו כן הועסקו על ידי השירות מתקציבי פעולה 206 עובדים נוספים.

בתחום **נוער וצעירים** מועסקים מתקציבי פעולה 50 עובדי נוער וצעירים אקדמאים (שאינם עו"ס) ו-156 מדריכים מאתרים. בפרויקטים ייחודיים עסקו כ-18 עובדים סוציאליים בשיבות טיפוליות עם נוער חרדי מנותק. כ-50 עובדי נוער (מחציתם עובדים סוציאליים) עבדו במסגרת הטיפול בנוער חרדי מנותק בקהילה ו-42 מדריכים מאתרים בפרויקט "לילות דרור".

ב. תקציב

תקציב השירות למתבגרים, צעירות וצעירים המיועד לנערים וצעירים בשנת 2011 הסתכם ב-66,773 אש"ח, שהתחלק באופן הבא:

- טיפול בנוער וצעירים (סדנאות טיפוליות, מדריך חינוכי מאתר, הכשרה לתעסוקה, מרכז טיפולי לנוער, דירת מעבר, מרכז יום, הוסטל, ניידות כתובת רחוב) - 12,280 אש"ח.
- אבחון נוער חרדי מנותק - 1,706 אש"ח.
- טיפול בנוער חרדי מנותק במסגרות חוץ-ביתיות - 20,787 אש"ח.
- טיפול בנוער חרדי בקהילה - 32,000 אש"ח.

1.3 תפוקות - שירותים ופעילויות

השירות למתבגרים, צעירות וצעירים הגדיר את הנושאים הבאים בתחום נוער וצעירים:

- איתור ויישוג נוער וצעירים הנמצא במצוקה ובניתוק חברתי באמצעות "חיזור" אקטיבי ושיקום האמון שלהם במטפלים.
- העצמה וחזוק הצעירים תוך ניסיון לשלבם בחברה הנורמטיבית ומימוש הפוטנציאל האישי.
- סיוע בשינוי עמדות ודפוסי התנהגות אנטי חברתיים.
- עזרה בהתמודדות עם בעיות אישיות, כגון: שימוש בסמים ובאלכוהול, קיום יחסי מין בלתי מובחנים, העדר תרבות פנאי.
- בניה משותפת של תוכניות אישיות, קבוצתיות וקהילתיות ושילוב במעגלי החיים - משפחה, לימודים, עבודה ושירות צבאי.

להלן הנתונים לגבי מסגרות, פרויקטים ותוכניות שבוצעו עבור נערים וצעירים בשירות למתבגרים, צעירות וצעירים בשנת 2011.

1.3.1 שירותים בקהילה

(1) דרכי התערבות

בלוח 2 מובאים נתונים על דרכי ההתערבות השונות מהן נהנו המטופלים בשנת 2011.

לוח 2 | דרכי טיפול בנערים וצעירים בשירות למתבגרים, צעירות וצעירים,
2011 (מספר נערים וצעירים)*

תיאור והשמה לשירותים אחרים	סיוע חומרי	התערבות מעקבית	התערבות משפחתית	התערבות קבוצתית	טיפול בסמכות	טיפול פרטני סוציאלי	יישוג ועבודת רחוב
1,243	1,116	2,599	1,856	4,705	1,054	6,420	2,900

* חלק מהנערים משתתפים במספר תוכניות.

מנתוני הלוח עולה מגוון רחב של דרכי ההתערבות כאשר הבולטים ביותר הם טיפול פרטני-סוציאלי והתערבות קבוצתית.

(2) פרויקטים ותכניות בקהילה

הפרויקטים נועדו לפתח כישורי חיים ומיומנויות, לשפר את ההסתגלות של המטופלים למסגרת חברתית המקנה נורמות וערכים חברתיים ולשנות דפוסי התנהגות.

הטיפול נשען על מתודות התנהגותיות קוגניטיביות ודינאמיות עם התייחסות להיבטים רגשיים, אישיים והתנהגותיים. קבוצות הטיפול עשויות להיות "סגורות" (השתתפות קבועה של חברי קבוצה) או "פתוחות" (קבוצת "רכבת" - אפשר להצטרף לקבוצה בשלבים שונים). מספר המפגשים הכולל הוא בין 5 ל-30 והם מתקיימים בדרך כלל אחת לשבוע.

בלוח 2 מוצגים פרויקטים ותוכניות שפותחו על ידי השירות למתבגרים, צעירות וצעירים, בתחום נוער וצעירים.

בלוח 3 שלהן מוצגות תוכניות ופרויקטים שהתקיימו בתחום נוער וצעירים בשירות למתבגרים, צעירות וצעירים בשנת 2011.

לוח 3 | פרויקטים/תוכניות בתחום נוער וצעירים בשירות למתבגרים, צעירות וצעירים, 2011

מספר המשתתפים*	שם הפרויקט / התוכנית
763	אומנות
977	הכנה לצה"ל
768	טיפול בבעלי חיים
2,554	ספורט/אתגרים
1,181	מניעת אלימות
960	מניעת שימוש בסמים
86	מחשבים
842	השלמת השכלה
1,432	התערבות משפחתית הורים-ילדים
3,131	פעילויות קיץ
173	מיזמים עסקיים לבני נוער
1,765	תוכנית העשרה
237	סדנאות בינו לבינה
1,220	כישורי חיים
822	טבע, טיולים והכרת הארץ
16,911	סה"כ

* חלק מהמשתתפים השתתפו ביותר מפרויקט אחד.

בדומה לשנת 2010, גם בשנת 2011, חלק ניכר מן הנערים השתתפו בפעילות ספורט/ אתגרים. תכניות ופרויקטים אחרים התמקדו בהתערבות משפחתית כאשר נוצר מגוון רחב של התערבויות. בשנת 2011 הרחיב השירות את פעילותו הקיץ בה השתתפו 3,131 נערים ביחס ל-418 נערים שהשתתפו בפעילות זו בשנת 2010. כמו כן התקיימו תכניות חדשות כמו: סדנאות בינו לבינה, כישורי חיים ותכניות העשרה השונות.

(3) מסגרות ופרויקטים בקהילה

בלוח 4 מוצגות מסגרות ופרויקטים בקהילה לנוער וצעירים שפותחו בשירות למתבגרים, צעירות וצעירים יפעלו בשנת 2011.

לוח 4 | מסגרות ופרויקטים בקהילה לנוער וצעירים בשירות למתבגרים, צעירות וצעירים*, 2011 (מספר נערים וצעירים)

מועדונים טיפוליים-חברתיים	בתים חמים (כולל נוח"ם)	מרכזי טיפול לנפגעי תקיפה מינית	להט"ב	הכשרה - אפיקים	צעירים בונים	בשבילי	בראש אחר	ניידות עלם	לילות זרור
7,661	200	26	55	249	80	53	21	180	90

* חלק מהנערים משתתפים במספר תוכניות.

להלן הפירוט של כל מסגרת ופרויקט:

א. מועדונים ומרכזים טיפוליים

מועדונים טיפוליים-חברתיים הם מרכזים הממוקמים בקהילות ונגישים לאוכלוסיית נערים וצעירים. המרכזים נועדו לספק שירותים טיפוליים, חינוכיים, חברתיים ולימודיים (פרטניים וקבוצתיים) לאוכלוסיית נערים וצעירים בסיכון ובמצוקה. המועדונים הטיפוליים מנוהלים על ידי עו"ס נוער וצעירים או מדריך נוער וצעירים ולעיתים יש בהם אנשי צוות נוספים כגון: מדריכי נוער צבאיים, מתנדבים, מורים וקציני מבחן. הדגש במועדוני הטיפול מונח על פעילות טיפולית לצד שימוש במגוון מיומנויות בתחומים כגון ספורט, אומנות וכו'. הפעילות הקבוצתית במועדונים מובנית ונעשה בה שימוש במתודות התנהגותיות קוגניטיביות ודינאמיות. בתוך המרכזים מתקיימות גם קבוצות חינוכיות-חברתיות וטיפוליות.

בשנת 2011 פעלו 100 מועדונים, בהם התקיימו 303 פרויקטים והשתתפו כ- 7,661 נערים וצעירים.

מרכזי טיפול לנוער וצעירים - בית חם (מ.ט.ל) - בשנת 2011 פעלו 5 מרכזי טיפול אינטנסיביים שבהם ניתן מענה של יישוג, טיפול פרטני וקבוצתי ל- 80 משתתפים. ב-6 מסגרות לנוער חרדי (נוח"מ) שהו 120 נערים.

מרכז טיפולי לנפגעי תקיפה מינית - מיועד לנערים ולנערות נפגעי תקיפה מינית ונותן מענה טיפולי קצר וארוך טווח. המרכז נמצא בת"א.

להט"ב - הפעלת שלושה מרכזי טיפול לאוכלוסייה הומו-לסבית. טיפול פרטני, קבוצתי ומשפחתי בכל רחבי הארץ.

ב. מסגרות שיקום והכשרה

הכשרה - אפיקים - השמה מקצועית ושיקום אישי ומקצועי לצעירים בסיכון. בפעילות זו מתבצעת התאמת תוכנית אישית ייעודית, ליווי פרטני, רצוף וממוקד לתעסוקה ומתן הכשרה מקצועית המותאמת לכל צעיר.

צעירים בונים - התכנית מיועדת לשיקום צעירים במצבי סיכון חברתיים בהקניית מקצוע בעל אופק תעסוקתי שיאפשר את השתלבותם בתעסוקה וביסוסם הכלכלי וכן סיוע ברכישת כישורי חיים להתמודדות כבוגרים עצמאיים.

בשבילי - הפעלה טיפולית לצעירים בסיכון בני 18-25 במסגרת מרכזי צעירים והכשרה לתעסוקה.

ג. מסגרות איתור

בראש אחר - התכנית כוללת הפעלת מדריכי חבורות רחוב המבצעים איתור והתערבות טיפולית, חינוכית וחברתית של נערים ונערות בסיכון ובמצוקה קשה. כמו כן התכנית מכוונת ליצירת דיאלוג, תיווך, ליווי, סנגור וסיוע בשיקומם של בני הנוער.

ניידות עלם - הפעלת ניידות ב-18 ישובים ברחבי הארץ בשיתוף עמותת עלם לאיתור בני נוער בסיכון, תוך הגעה לזירה שבה הם נמצאים. הפעילות כוללת יצירת קשר ראשוני, רכישת אמון הנערים, מתן סיוע אישי, ליווי וסנגור לצורך הגדלת הנגישות של שירותי הטיפול.

לילות דרור - הפעלת מדריכי איתור היוצאים לזירות בהם נמצאים בני הנוער בסיכון בשעות לילה מאוחרות, במטרה ליצור עמם אמון וקשר ראשוני ובהמשך לסייע בשיקומם האישי והחברתי.

1.3.2 טיפול חוץ ביתי

הסידור החוץ ביתי כולל הסדרי לינה, מתן טיפול, הקניית כישורי חיים והכנה לחיים עצמאיים.

לוח 5 | מסגרות בסידור חוץ ביתי לנערים וצעירים בשירות למתבגרים, צעירות וצעירים, 2011 (מספר נערים וצעירים)

הכשרה - וינגייט	פנימייה	אומנה	מסגרות נוח"מ - פנימייה	הוסטל "החוט המשולש" לצעירים מנותקים
23	601	46	402	15

א. הוסטל לצעירים מנותקים

הוסטל "החוט המשולש" בירושלים משמש בית לצעירים מנותקים ומעניק להם תמיכה אישית וחברתית לצד העצמה תעסוקתית. מסגרת זו מאפשרת לצעירים לקבל מענה למצבי חרום תוך ייצובם והכנתם לקראת השתלבות בתעסוקה בקהילה. כמו כן, פועל ההוסטל לחיזוק הקשר בין הצעירים למשפחה ולקהילה. בשנת 2011 בהוסטל לבנים ("החוט המשולש" בירושלים) שהו 15 דיירים.

ב. מסגרת פנימייתית לנוער חרדי (נוח"מ)

השירות למתבגרים, צעירות וצעירים, עוסק בגיבוש תורה מקצועית, בפיתוח כלים חדשניים ובהרחבת הטיפול לסקטורים ייחודיים כמו לעולים מאתיופיה, מחבר העמים ומהגזר החרדי. לדוגמה, פתח השירות תוכניות ייחודיות עבור נוער חרדי מנותק (נוח"מ), הנותנות מענים רגישי תרבות. במסגרת זו פעלו 18 ישיבות, שבהן השתתפו 402 נערים.

ג. **אומנה** - הכוונת בני נוער לטיפול והשמה במסגרת האומנה (הפעלה על ידי שרות ילד ונוער).

ד. **פנימייה** - הכוונת בני נוער לטיפול והשמה במסגרת הפנימייה (הפעלה על ידי שרות ילד ונוער).

ה. **הכשרה** (וינגייט) - מסגרת הכשרה המיועדת לצעירים וצעירות במקצועות הספורט השונים. השהייה במשך שני סמסטרים כוללת לימודים אינטנסיביים עיוניים ומעשיים.

2 נערות וצעירות מנותקות חברתית

האוכלוסייה השנייה שבטיפול השירות למתבגרים, צעירות וצעירים היא של נערות וצעירות בגילאי 13-24. הנערות נמצאות בסיכון גבוה לחשיפה למצוקה בשל מעמדן במשפחה ובחברה, משברי גיל ההתבגרות וקשיים בזהותן המינית. בין מאפייני התנהגותן ניתן לציין את הנטייה להרס עצמי וסכנת הידרדרות חברתית לעבריינות או לזנות. חלק מן הנערות והצעירות המנותקות חוו אירועים טראומתיים-נפשיים, רגשיים וחברתיים ובתוכם: תקיפה מינית, אלימות במשפחה ומחוצה לה, נשירה ממסגרות לימודים או תעסוקה, בריחה מהבית, התחברות לקבוצות עברייניות, וקיום יחסי מין לא מובחנים לאורך

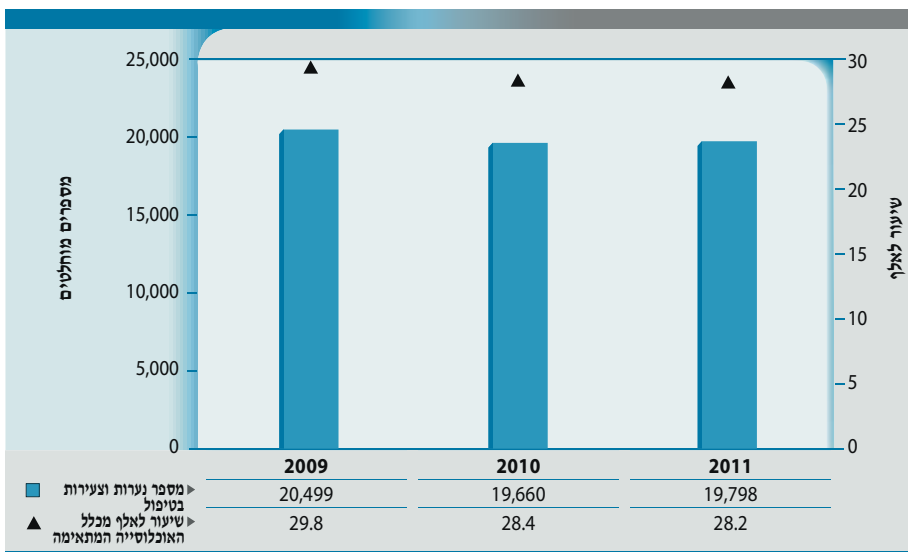
זמן. בנוסף, חלק מהבנות מאופיינות בהריונות חוזרים, בשימוש מזדמן בסמים ובאלכוהול, בהפרעות אכילה, בדיכאונות ובניסיונות אובדניים. הטיפול אותו מעניק השירות לנערות וצעירות פועל בשיטות התערבות ייחודיות המבוססות על התייחסות לבעיות המיוחדות של הנערות שמקורן במגדר. השירות מאתר את הנערות והצעירות, מתערב מיידית במצבי המשבר ומעניק להן טיפול קבוצתי, פרטני, משפחתי וקהילתי.

2.1 תיאור האוכלוסייה

בגרף 6 מוצגים נתונים על מספר הנערות והצעירות שהיו בטיפול השירות בשנים 2009-2011. הנתונים מוצגים במספרים מוחלטים (באלפים) ובשיעור לאלף מכלל הבנות בני 13-24 בארץ בכל שנה.

מהנתונים עולה כי בשנת 2010 ירד מספר הנערות שהיו בטיפול השירות מ-20,499 ל-19,660 ועלה במקצת ל-19,798 בשנת 2011. שיעור הנערות המטופלות לאלף מכלל הנערות בנות גילן בארץ, השתנה לאורך שלוש השנים הנסקרות: מ-29.8 בשנת 2009 ל-28.2 בשנת 2011. כלומר, ניכרת ירידה של 5.4% בשיעור הנערות והצעירות המטופלות בשירות.

גרף 6 | נערות וצעירות המטופלות בשירות למתבגרים, צעירות וצעירים לפי שנים, 2009-2011 (במספרים מוחלטים ושיעורים לאלף מכלל האוכלוסייה המתאימה)

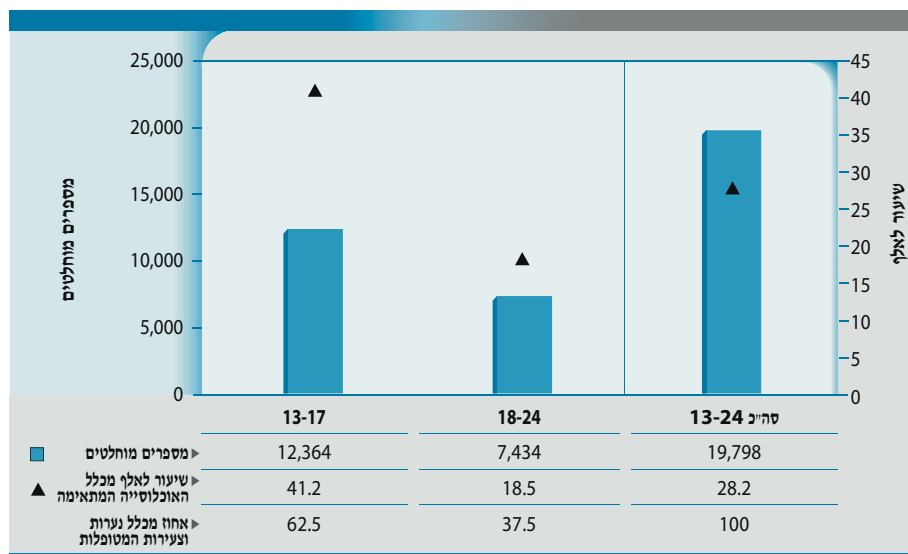


גיל 2.1.1

בשנת 2011 מספר המטופלות הגבוה ביותר (12,364) היה בקרב נערות וצעירות בנות 13-17: קרוב לשני שלישי (62%) מכלל המטופלות על ידי השירות (גרף 7). 38% מכלל המטופלות היו בגיל 18-24.

גם השיעור לאלף של הנערות בנות 13-17 המטופלות בשירות מכלל הנערות בנות גילן, היה גבוה בהרבה משיעור הנערות המטופלות בנות 18-24 (41.2 לעומת 18.5 בהתאמה) (גרף 7).

גרף 7 | נערות וצעירות המטופלות בשירות למתבגרים, צעירות וצעירים, לפי קבוצת גיל, 2011 (במספרים מוחלטים, שיעורים לאלף מכלל האוכלוסייה המתאימה ואחוזים מכלל הנערות והצעירות בטיפול)



האחוז גבוה באופן מיוחד בקרב נערות בנות 15-16: 6.7% בנות בגיל זה מכלל האוכלוסייה הרלוונטית היו בטיפול השירות

מאפיינים של נערות וצעירות מטופלות 2.1.2

בלוח 6 מובאים נתונים על המטופלות בשירות למתבגרים, צעירות וצעירים, על פי המאפיינים הייחודיים של הקבוצה. בחלק ניכר של המקרים, מאפיינים אלה הם הסיבות להפניית הנערה לשירות.

לוח 6 | מאפיינים של נערות וצעירות המטופלות בשירות למתבגרים, צעירות וצעירים, 2011

מספר נערים	מאפיינים
5,750	קשיי תפקוד במסגרת, מתוכן:
4,243	- בלימודים
582	- בצבא
925	- בתעסוקה
5,061	נפגעות אלימות, מתוכן:
3,623	- במשפחה
1,438	- מחוץ למשפחה
2,419	נפגעי פגיעה מינית, מתוכן:
485	- גילוי עריות
515	- אונס
1,419	- הטרדה מינית
2,566	התנהגות אלימה, מתוכן:
1,390	- כלפי בני משפחה
1,176	- מחוץ למשפחה
5,831	התנהגות לא נורמטיבית, מתוכן:
2,547	- שתיית אלכוהול
1,003	- שימוש בסמים מזדמן
155	- שימוש בסמים קבוע
384	- עבריינות
1,737	- שוטטות
5	- הימורים
593	הפרעות אכילה
964	הימצאות ללא קורת גג, מתוכן:
870	- בריחות מהבית
94	- שהייה קבועה ברחוב (דרי רחוב)

מספר נערים	מאפיינים
183	הימצאות בזנות, מתוכן:
169	- באופן מזדמן
14	- באופן קבוע
364	הריונות
96	לידת ילד על ידי אם שהינה מתחת לגיל 18, מתוכן:
64	- גידול ילד ע"י האם
32	- מסירת הילד לאימוץ
122	לידת ילד על ידי אם שהינה מעל גיל 18, מתוכן:
83	- גידול ילד ע"י האם
39	- מסירת הילד לאימוץ
3,608	קשיים רגשיים וחברתיים
*27,557	סך הכל

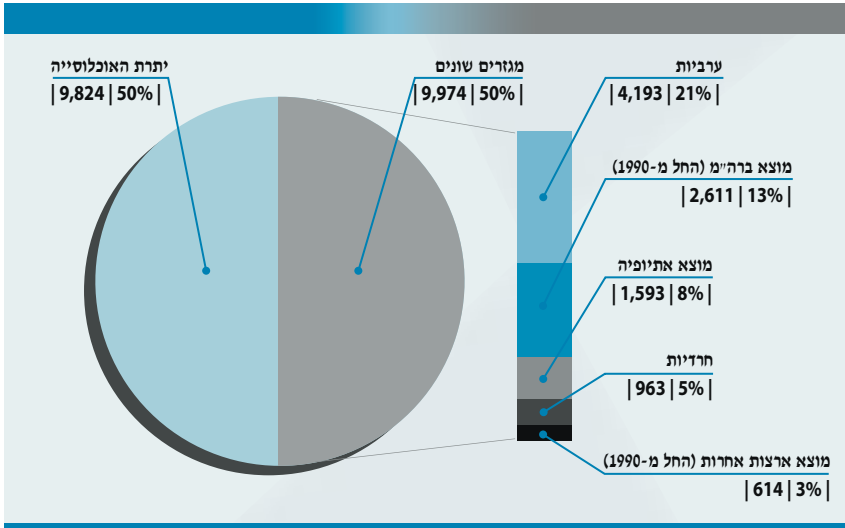
* לנערה אחת יכול להיות יותר ממאפיין ייחודי אחד.

נתוני לוח 6 מלמדים כי הנערות שמטופלות בשירות מאופיינות בהתנהגות לא נורמטיבית, מפגינות קשיי תפקוד במסגרות והתנהגותן אלימה. חלק ניכר בעצמן היו קורבנות לאלימות: כ-18% סבלו מאלימות וכ-10% עברו פגיעות מיניות.

2.1.3 מגזרים מיוחדים

בגרף 8 מוצג באחוזים חלקם של מגזרים ייחודיים בכלל הנערות המטופלות על ידי השירות ובהן נערות ערביות, חרדיות, אתיופיות ועולות מחבר העמים. נערות ממגזרים אלה מהוות 50% מסך המטופלות בשירות, כאשר חלקן של הנערות הערביות הוא הגבוה ביותר - (4,193) 21%. השני בגודלו הוא אחוזן של הנערות שמוצאן מחבר העמים - (2,611) 13%.

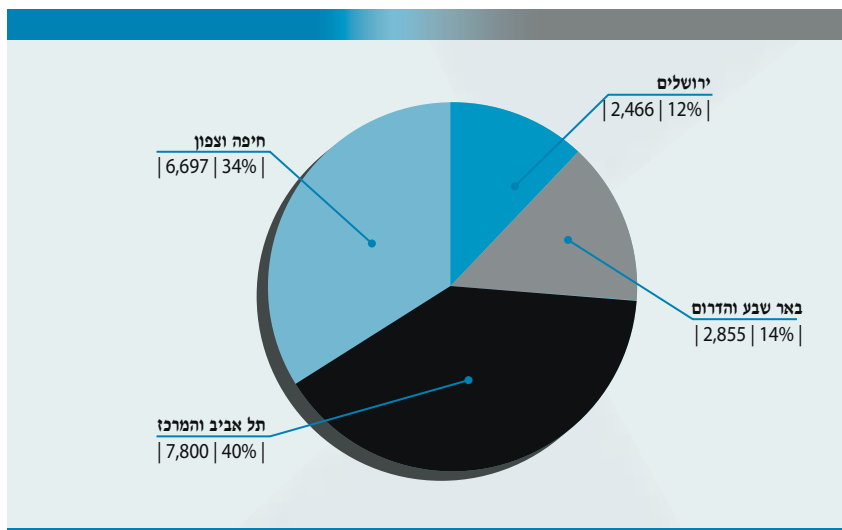
גרף 8 | נערות וצעירות המטופלות בשירות למתבגרים, צעירות וצעירים, 2011 (במספרים מוחלטים ובאחוזים מכלל המטופלות)



2.1.4 פיזור גיאוגרפי

האחוז הגבוה ביותר של הנערות המטופלות נמצא במחוז תל אביב והמרכז והוא הגיע לכדי 40%. מחוז חיפה הוא השני בגדלו ואחוז הנערות והצעירות שקיבלו טיפול בשירות עמד על 34%. במחוזות ירושלים ובאר שבע והדרום אחוזי הנערות המטופלות נמוכים יותר.

נערות וצעירות המטופלות בשירות למתבגרים, צעירות וצעירים, | גרף 9 |
 לפי מחוז, 2011 (במספרים מוחלטים ואחוז הנערות מכלל הנערות
 המטופלות)

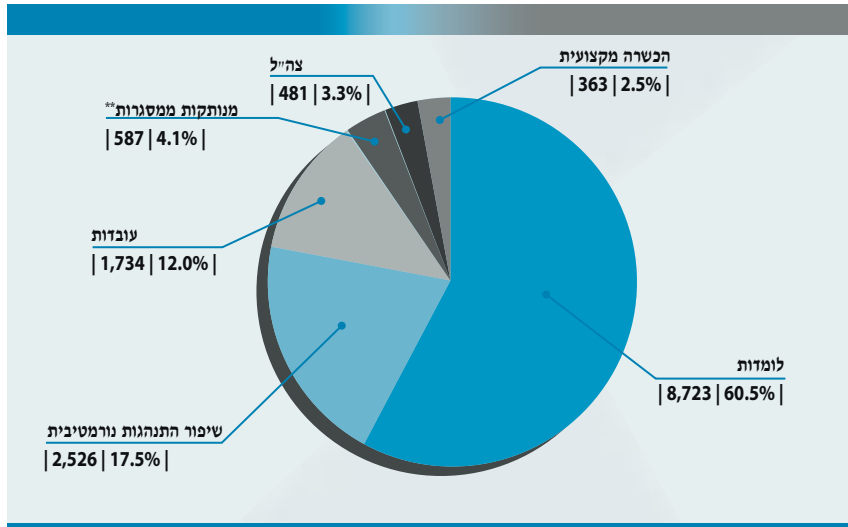


2.1.5 סוגי תפקוד והמְצָאות במסגרת

מהנתונים בגרף 10 עולה כי בשנת 2011 נמצא תפקוד נורמטיבי של הרוב המוחלט (96%) מקרב הנערות והצעירות שהיו בטיפול השירות למתבגרים, צעירות וצעירים. 78% נמצאו במסגרת כלשהי, ל-18% מהמטופלות ניכר שיפור בהתנהגות ורק 4% מהן היו מנותקות מהמסגרת.

המסגרת הנפוצה ביותר בה נמצאו המטופלות היתה הלימודית: 60% מהנערות והצעירות המטופלות למדו לאחר התערבות טיפולית של השירות. 12% מהמטופלות עבדו, 3% נמצאו במסגרת הכשרה מקצועית ו-3% הנותרות שירתו בשירות צבאי.

גרף 10 | נערות וצעירות המטופלות בשירות למתבגרים, צעירות וצעירים, לפי סוג תפקוד*, 2011 (במספרים מוחלטים ובאחוזים מכלל המטופלים)



* תפקוד של נערים וצעירים לאחר ההתערבות הטיפולית.
 ** מנותקות - כולל נערות המצויות בנשירה סמויה ממסגרת למידה.

2.2 תשומות

א. כוח אדם

כפי שהוזכר לעיל בשנת 2011 עבדו במסגרת השירות למתבגרים, צעירות וצעירים, 24 עובדי מטה ומפקחים מחוזיים. מתקציבי השירות הועסקו 437 עובדים, מהם 308 עובדים סוציאליים ב-170 רשויות מקומיות. כמו כן, הועסקו על ידי השירות מתקציבי פעולה 206 עובדים. בתחום נערות וצעירות הועסקו 132 עובדות נערות וצעירות ברשויות המקומיות.

ב. תקציב

בשנת 2011 הסתכם תקציב השירות בתחום נערות וצעירות ב - 42,810 אש"ח. מתוכם:

- בתים חמים - 21,000 אש"ח.
- תקציב פעולה - 3,897 אש"ח.
- הפעלת מרכזי טיפול לנפגעות תקיפה, מקלטי חרום, הוסטל, דירות מעבר, מרכזי יום, מקלט סחר - 17,913 אש"ח.

2.3 תפוקות - שירותים ופעילויות

המטרה של השירות למתבגרים, צעירות וצעירים, בטיפול בנערות ובצעירות, מוגדרת כיצירה ופיתוח של הזדמנויות להתמודדות חיובית של הנערות/ הצעירות בהתאם לתכונותיהן והפוטנציאל הגלום בהן מנקודת מבטן האישית, החברתית, התרבותית, המגדרית והדתית.

באמצעות טיפול ישיר הניתן על ידי עובדים סוציאליים, בעלי הכשרה ייחודית, ובאמצעות עמותות שבפיקוח משרד הרווחה והשירותים החברתיים מוצעים לנערות וצעירות במצוקה השירותים הבאים:

- יעוץ, הכוונה וטיפול במקום מגוריהן.
- הגנה מיידית במצבי חרום ומשבר אישי.
- סיוע לנפגעות תקיפה מינית וגילוי עריות.
- שילוב צעירות בצה"ל ובשירות לאומי.
- הכנה לחיים עצמאיים בדור זמני בקהילה.
- הפנייה ותווך לפנימיות והוסטלים.

המענים שהשירות מעניק לנערות מחולקים למענים בקהילה ולמענים חוץ ביתיים. בדומה לשירותים אחרים במשרד הרווחה והשירותים החברתיים, רוב המענים לנערות ניתנים בקהילה.

להלן נתונים על שירותים ותוכניות שקיבלו הנערות במסגרת השירות למתבגרים, צעירות וצעירים בקהילה ובסידור חוץ-ביתי בשנת 2011.

2.3.1 שירותים בקהילה

(1) דרכי התערבות

בלוח 7 מובאים נתונים על דרכי ההתערבות השונות מהן נהנו המטופלות בשנת 2011.

לוח 7 | דרכי טיפול בנערות וצעירות בשירות למתבגרים, צעירות וצעירים, 2011 (מספר נערות וצעירות)

טיפול פרטני סוציאלי	טיפול בסמכות	התערבות קבוצתית	התערבות משפחתית	התערבות מעקבית	סיוע חומרי	תיווך והשמה לשירותים אחרים
8,728	1,468	4,705	6,091	3,655	1,749	2,886

* חלק מהנערות משתתפות במספר תוכניות.

מנתוני הלוח עולה מגוון רחב של דרכי התערבות כאשר הבולטים ביותר הם טיפול פרטני-סוציאלי והתערבות משפחתית.

(2) פרויקטים ותכניות בקהילה

בלוח 8 מוצגים נתונים על הפרויקטים והתכניות שהתקיימו בתחום נערות וצעירות בשנת 2011.

לוח 8 | פרויקטים/תוכניות בתחום נערות וצעירות בשירות למתבגרים, צעירות וצעירים, 2011

מספר המשתתפים*	מספר הקבוצות	שם הפרויקט / התוכנית
1,409	70	אומנות
217	21	הכנה לצה"ל
278	25	טיפול בבעלי חיים
544	27	ספורט/אתגרים
1,466	73	מניעת אלימות
1,250	60	מניעת שימוש בסמים
287	22	מחשבים
576	25	השלמת השכלה
2,866	140	התערבות משפחתית הורים-ילדים
2,664	130	פעילויות קיץ
71	6	מיזמים עסקיים
1,647	80	תוכנית העשרה
1,708	80	פעילות יישוג ואיתור
953	40	סדנאות בינו לבिנה
1,746	80	כישורי חיים
948	40	טבע, טיולים והכרת הארץ
18,630	919	סה"כ

* חלק מהמשתתפות לקחו חלק ביותר מפרויקט אחד.

חלק מהמסגרות והתוכניות שלהן זהות לאלו המיועדות לנוער וצעירים ותוארו לעיל:

(3) מסגרות בקהילה

בשנת 2011 במסגרות בקהילה (מסגרות יום, שיקום והכשרה) שהו 3,788 נערות וצעירות שהן 19.1% מסך הנערות המטופלות בשירות. בלוח 9 מוצגת רשימת המסגרות בקהילה.

לוח 9 | מסגרות בקהילה לנערות וצעירות בשירות למתבגרים, צעירות וצעירים*, 2011 (מס' נערות וצעירות)

בתים חמים	עדי (מרכז יום)	מרכזי טיפול לנפגעי תקיפה מינית	מקלט סחר	להט"ב	סלע ידידים	מנטורינג	צלי"ש את-
2,537	157	350	24	30	263	128	69

הכשרה לתעסוקה	צעירים בונים	בראש אחר	ניידות עלם	לילות זרור	בשבילי	ערות בלילה
80	40	16	37	10	7	40

* חלק מהנערות משתתפות במספר תוכניות.

א. מסגרות יום

בתים חמים - מסגרת יומית בקהילה המהווה מענה טיפולי, חברתי, תרבותי לנערות וצעירות. המסגרת פועלת 3-5 ימים בשבוע בשעות אחר הצהריים. בשנת 2011 פעלו 144 בתים חמים.

עדי - מרכז יום אזורי בקהילה המיועד לנערות וצעירות בקצה הרצף. התוכנית מעניקה טיפול, העשרה, השלמת השכלה, הכנה לעולם התעסוקה כולל יזמות עסקית.

מרכזי טיפול לנפגעות תקיפה מינית - מעניקים טיפולים קצרי טווח וארוכי טווח תוך מתן מעטפת סוציאלית ותיווך לשירותים בקהילה. בשנת 2011 פעלו 6 מרכזים.

מקלט סחר - מיועד להגנה על נשים מפני סוחרי נשים, מתן טיפול ראשוני בשעת משבר ושיקום לפני עזיבתן את הארץ.

להט"ב - קיימים שלושה מרכזי טיפול לאוכלוסייה הומו-לסבית המעניקים טיפול פרטני, קבוצתי ומשפחתי במרכז הארץ, צפונה ודרומה.

ב. מסגרות שיקום והכשרה

סלע יזידים - סיוע לנערות באמצעות חונכות של סטודנטים המקבלים מלגה. התכנית פעלה ב-10 ישובים.

מנטורנג - נערות וצעירות בשלבי שיקום מתקדמים חונכות נערות וצעירות בשלבי שיקום התחלתיים. הנערות והצעירות עוברות הכשרה באוניברסיטת תל אביב ובמכללת ספיר.

את - צל"ש (תכניות הכנה לגיוס ולעולם העבודה) - התכנית מספקת אופק תעסוקתי ומיועדת לתעסוקת צעירות וכוללת השלמת השכלה, הכנה לתעסוקה, הכשרה מקצועית ושילוב בתעסוקה.

הכשרה-אפיקים - השמה מקצועית ושיקום אישי ומקצועי לצעירות בסיכון. הפרויקט כולל התאמת תוכנית אישית ייעודית; ליווי פרטני, רצוף וממוקד לתעסוקה; מתן הכשרה מקצועית המותאמת לכל צעירה.

צעירים בונים - שיקום צעירים וצעירות במצבי סיכון חברתיים על ידי הקניית מקצוע בעל אופק תעסוקתי שיאפשר את השתלבותם בשוק התעסוקה וביסוסם הכלכלי, סיוע ברכישת כישורי חיים להתמודדות כבוגרים עצמאיים.

ג. מסגרות איתור

בראש אחר - הפעלת מדריכי חברות רחוב המבצעים איתור טיפולי, חינוכי וחברתי בנערים ונערות בסיכון ובמצוקה קשה. התכנית כוללת יצירת דיאלוג, תיווך, ליווי, סנגור וסיוע בשיקומם של בני הנוער.

ניידות עלם - הפעלת 18 נידות בשיתוף עלם, לאיתור נערות ונערים בסיכון, תוך הגעה לזירה בהם בני הנוער נמצאים, הפעילות כוללת יצירת קשר ראשוני, רכישת אמון הנערים, מתן סיוע אישי ליווי וסנגור בניסיון להנגיש עבורם את שירותי הטיפול.

לילות זרוז - הפעלת מדריכי איתור היוצאים לזירות בהם נמצאים בני נוער בסיכון בשעות לילה מאוחרת, במטרה ליצור אמון וקשר, ולסייע בשיקום הנערים והנערות שאותרו.

בשבילי - הפעלת טיפולית לצעירים/ות בסיכון במסגרת מרכזי צעירים והכשרה לתעסוקה. התכנית מיועדת לבני 18-25

ערות בלילה. התכנית מיועדת לאוכלוסיות קצה בתחום נערות וצעירות במצוקה. התוכנית מיועדת לאיתור נערות וצעירות החיות בזנות וזיהוין על ידי עובדים ומתנדבים הפועלים בזירות שונות כולל אתרי אינטרנט. התוכנית פועלת בשיתוף עם עבוד 40 נערות.

ב. נערות וצעירות בסידור חוץ-ביתי

בשנת 2011 שהו בסידור חוץ-ביתי במסגרות של השירות למתבגרים, צעירות וצעירים, ובמסגרות של שירותים אחרים 1,240 נערות וצעירות (שהן 6.3% מסך המטופלות בשירות) לפי החלוקה הבאה:

- במסגרות של השירות למתבגרים, לצעירות וצעירים שהו 286 נערות ב-2 מקלטים ו-91 נערות ב-9 דירות מעבר (ביניהן דירה אחת המיועדת לנערות ערביות).
- במסגרות חסות הנוער שהו 485 נערות וצעירות. בשנת 2011 כ-140 נערות נוספות המתינו לסידור ברשות חסות הנוער.

לוח 10 | מסגרות בסידור חוץ ביתי לנערים וצעירים בשירות למתבגרים, צעירות וצעירים, 2011 (מספר נערות וצעירות)

מקלט	דירת מעבר של השירות	הוסטל של השירות (החוט המשולש)	אומנה	פנימייה	הכשרה (וינגייט)
286	91	141	54	856	3

מקלט של השרות למתבגרים, צעירות וצעירים מיועד להשמת נערות וצעירות הנמצאות במצוקה קשה. המקלט מספק מתן מענה בשעת חירום לצרכים דחופים ומיידיים של הנערות והצעירות.

דירות מעבר מיועדות לצעירות במצוקה קשה. המטרה היא לחזק את הצעירה טרם יציאתה לחיים עצמאיים. שהייה של שנה בדירת מעבר מלווה בתכניות העשרה, טיפול והעצמה.

הוסטל "החוט המשולש" - מיועד לצעירות בסיכון. הפעילות בהוסטל כוללת שיקום מקצועי, מתן טיפול פרטני והקניית כישורי חיים.

אומנה (בהפעלת שרות ילד ונוער) - הכוונת בני נוער לטיפול והשמה במסגרת האומנה.

פנימייה (בהפעלת שרות ילד ונוער) - הכוונת בני נוער לטיפול והשמה במסגרת הפנימייה.

הכשרה (ויינגיט). הכשרה המיועדת לצעירים וצעירות בתחום מקצועות הספורט השונים. הפעילות הינה למשך שני סמסטרים וכוללת לימודים אינטנסיביים עיוניים ומעשיים בתחום הכשרה והדרכה בתחום הספורט.

3 השירות לשיקום נוער

| יהודית קדרון¹ | מירי בן שמחון | ד"ר רנטה גורבטוב |

מבוא

השירות לשיקום נוער הוא אחד השירותים באגף התקון. השירות מתמחה בהפעלת מסגרות טיפוליות, שיקומיות, חינוכיות יומיות לבני נוער על רצף הסיכון, הסכנה והניתוק.

השירות לשיקום נוער מטפל באמצעות מסגרות שונות בבני נוער בגילאים 12-18, תקינים מבחינה קוגניטיבית, ללא מחלת נפש פעילה ולעיתים בני ובנות למשפחות רב בעיתיות. האוכלוסייה שמופנית לשירות מאופיינת ב:

א. **התנהגות אסוציאלית** - ניתוק ממערכות נורמטיביות, קושי בקבלת סמכות וחוקי מסגרת, קשיים בהסתגלות חברתית, שוטטות, עזובה, הפרעות התנהגות קשות, דפוסי עבריינות, הפרות חוק, שימוש בחומרים פסיכו-אקטיביים.

ב. **קשיים רגשיים** - סף תסכול נמוך, דימוי עצמי נמוך, היסטוריה של כשלונות, קושי בדחיית סיפוקים, תחושת ניכור, קושי ביצירת קשר ובניית אמון בסיסי.

ג. **קשיים בתחום הלמידה** - פער השכלתי ולקויות למידה.

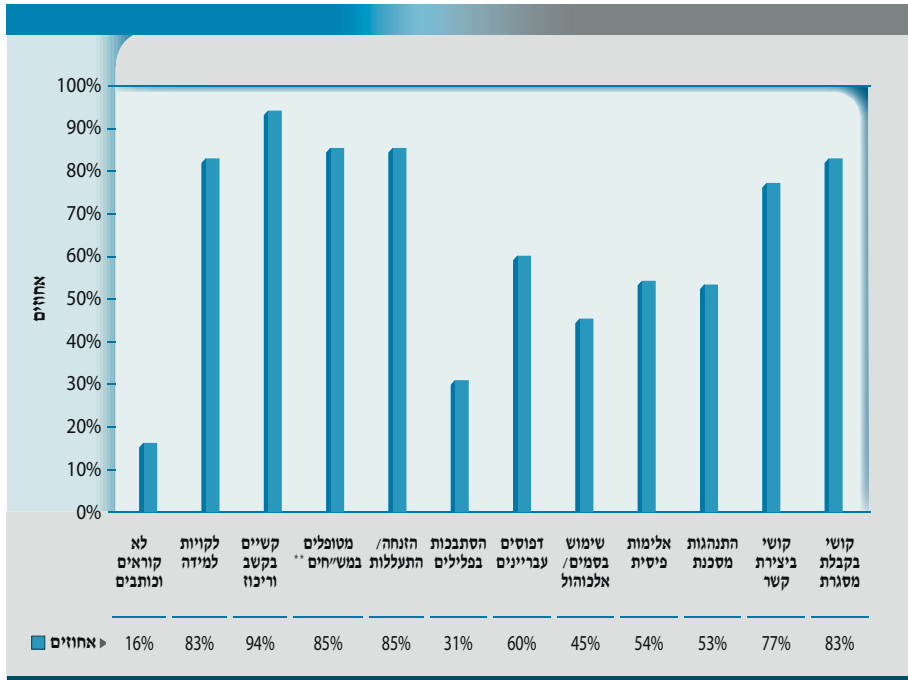
הפניית נערים ונערות למסגרות השירות לשיקום נוער תיעשה רק כאשר הם מאופיינים ברב מימדיות של קשיים וצרכים. הטיפול בשירות לשיקום נוער ניתן על ידי צוות רב מקצועי באמצעות מסגרות המפתנים והמית"רים (ראה להלן), המשמשות רשת ביטחון קהילתית לבני נוער שמערכות החינוך הפורמאליות לא יכולות לתת מענה לצרכיהם הרב מימדיים בתחומי התפקוד השונים.

3.1 תיאור האוכלוסייה

בשנת 2011 שהו במסגרות שונות של השירות לשיקום הנוער בסך הכל כ- 2,600 בני נוער. בשנה זו לא נאספו נתונים על מאפייני האוכלוסייה ולכן בגרף 1 מוצגים מאפיינים של נערים ונערות שהופנו לשירות לשיקום נוער בשנת 2010. נראה שמאפיינים אלה הם בעצם סיבות ההפנייה לשירות.

¹ גב' יהודית קדרון היא מנהלת השירות לשיקום נוער

גרף 1 | מאפיינים של נערים ונערות שהופנו לשירות לשיקום נוער*, 2010 (באחוזים)



* הפנייה לשירות שיקום נוער הינה על רקע של יותר ממאפיין אחד.
 ** מש"ח - מחלקה לשירותים חברתיים.

הגרף מראה כי המאפיינים השכיחים ביותר הם קושי בקבלת מסגרת (83%) והזנחה/התעללות (85%). 60% מהמופנים התאפיינו בדפוסי התנהגות עבריינית. הנתון המדאיג הוא כי 94% מהמופנים מאופיינים בקשיים בקשב וריכוז ו-83% בלקות למידה. נתון נוסף מצביע כי ל-77% מהמופנים יש בעיות בתחום החברתי, כגון קשיים ביצירת קשר.

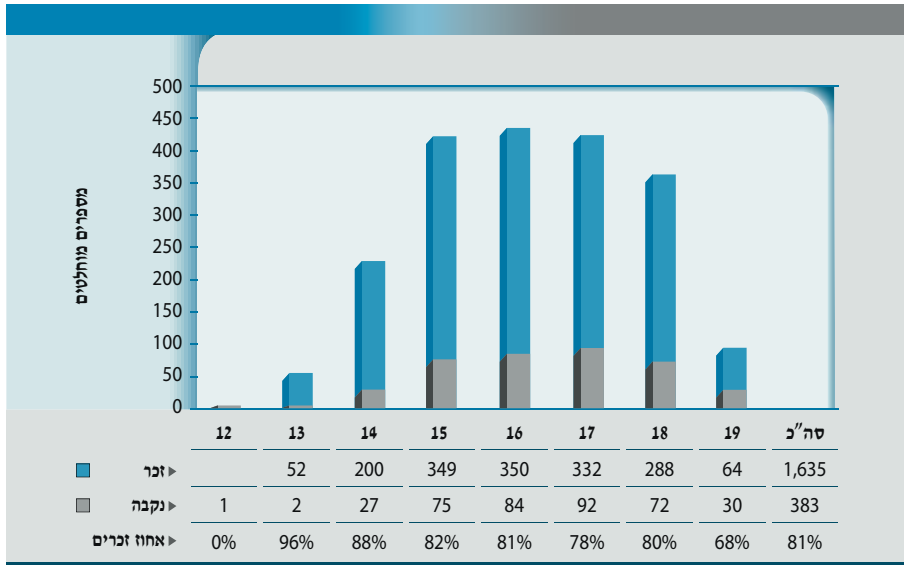
לפי הערכת הנהלת השירות, כ-50% מבני הנוער והצעירים המופנים לשירות הם עוברי חוק שביצעו עבירות, וחלק ניכר מהם נמצא בטיפול שירות המבחן לנוער; כ-25% נמצאים בטיפול השירות לנוער וצעירות ושאר המטופלים מופנים ישירות ממערכת החינוך.

מתוך 2,600 בני נוער וצעירים שטופלו בשירות לשיקום נוער, 25% היו נערות, 17% עולים חדשים ו-15% נערים ונערות לא יהודים. 85% מהמופנים לשירות לשיקום נוער מוכרים במחלקות לשירותים חברתיים.

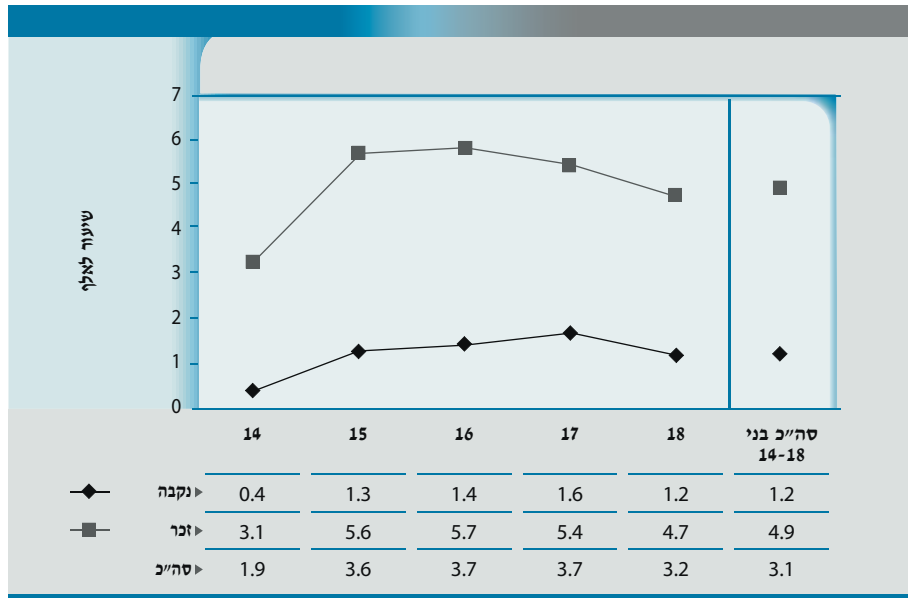
3.1.1 גיל ומגדר

בגרף 2 ו-3 מובאים הנתונים על 2,018 מטופלים ששהו במסגרות המפתנים. בשנת 2010 שהו במסגרות אלו 1,690 מטופלים ובשנת 2011 נרשמה עלייה של 19% במספר המטופלים. הנתונים בגרף 2 מוצגים לפי גיל ומגדר (במספרים מוחלטים). בגרף 3 מוצגים אותם הנתונים אך הפעם לפי שיעור לאלף מהאוכלוסייה הכללית בכל קבוצת גיל ומגדר.

גרף 2 | בני נוער המטופלים בשירות לשיקום נוער (מפתנים) לפי גיל ומגדר, 2011 (במספרים מוחלטים ואחוז הזכרים)



גרף 3 | בני נוער המטופלים בשירות לשיקום נוער (מפתנים ומיתר"ים) לפי גיל ומגדר, 2011 (שיעורים לאלף מכלל האוכלוסייה המתאימה)



מתוך הנתונים עולה, כי רובם המכריע של המטופלים במפתנים הם בני (יותר מ-80%) ורק כ-20% הן בנות. בגיל 18-17 עולה שיעור הבנות ומגיע ל-32% מסך המטופלים במפתנים. 93% מהשוהים במפתנים הם בגילאים 18-14 ובשנת 2011 גדלה קבוצת בני הנוער בגיל 18 (360 מטופלים) בהשוואה לשנת 2010 (316 מטופלים).

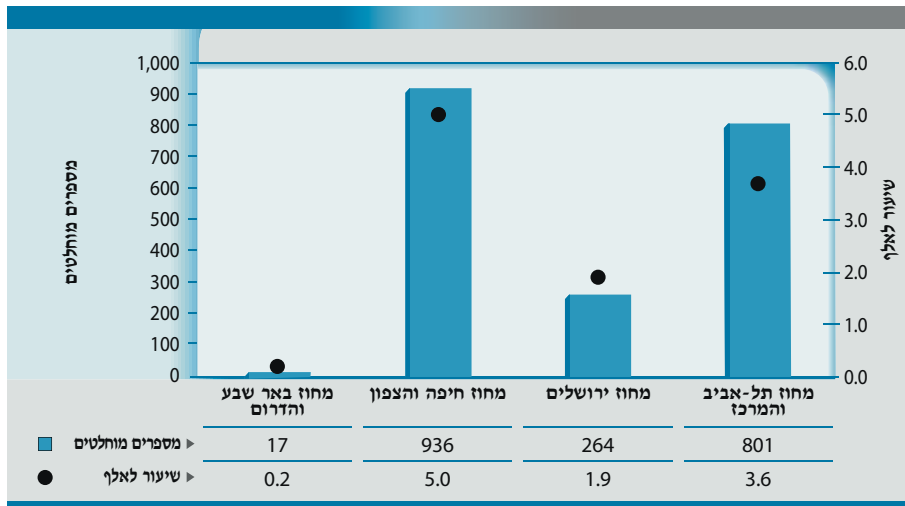
שיעור המטופלים במפתנים (גרף 3) עולה עם הגיל, מ-1.9 לאלף האוכלוסייה בגיל 14 עד 3.6-3.7 לאלף בגילאים 15-17; בגיל 18 שיעור המטופלים יורד עד 3.2 לאלף בכלל האוכלוסייה. בכל השנים שיעור הבנים גבוה פי ארבע ויותר משיעור הבנות (פרט לגיל 17 בו היחס בין השיעורים מצטמצם במעט אך עדיין שיעור הבנים גבוה פי 3.5 משיעור הבנות).

3.1.2 פיזור גיאוגרפי

בגרף 4 מוצגים נתונים על בני נוער השוהים במפתנים לפי מחוזות. הנתונים מראים כי מספרים ניכרים של מטופלים מתרכזים במחוזות חיפה והצפון (936 מטופלים) ובתל-אביב והמרכז (801 מטופלים). גם השיעורים לאלף מכלל האוכלוסייה במחוזות אלה גבוהים בהרבה משיעורי המטופלים בשני

המחוזות הנוספים. בולט מספר המטופלים הקטן (17) במפתנים במחוז באר שבע והדרום.

גרף 4 | בני נוער המטופלים בשירות לשיקום נוער לפי מחוז (מפתנים / מפתנים משולבי מית"ר), 2011 (במספרים מוחלטים ושיעורים לאלף מכלל האוכלוסייה המתאימה)

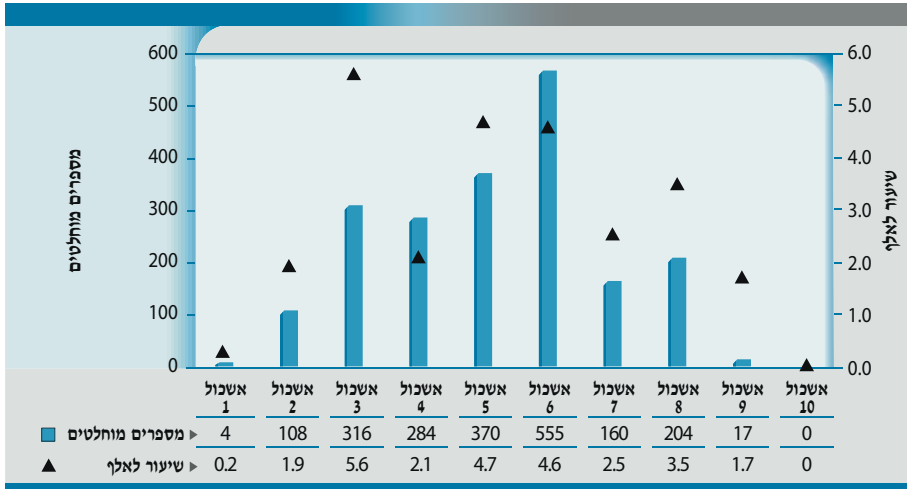


המספר המועט של החניכים במחוז באר שבע והדרום מוסבר על ידי כך שבמחוז באר שבע והדרום אין כלל מפתנים. 17 החניכים שדווחו כמשולבים במפתנים הם תושביי מחוז באר שבע והדרום שנמצאים במסגרות חוץ ביתיות והם משולבים במפתנים במחוזות אחרים.

3.1.3 אשכול חברתי כלכלי

בגרף 5 מוצגים נתונים על התפלגות המטופלים במפתנים לפי אשכול חברתי-כלכלי, כאשר מספר האשכול מייצג את הרמה החברתית-כלכלית של הישובים השייכים לאותו אשכול: מאשכול 1 שבו הרמה החברתית-כלכלית היא הנמוכה ביותר עד אשכול 10, שבו הרמה החברתית-כלכלית היא הגבוהה ביותר.

גרף 5 | בני נוער וצעירים לפי אשכול חברתי-כלכלי, 2011
(במספרים מוחלטים ושיעורים לאלף מכלל האוכלוסייה המתאימה)



הנתונים מראים כי רוב (75.5%) בני הנוער והצעירים השוהים במפתנים מתגוררים באשכולות 3-6, דהיינו באשכולות עם רמה חברתית-כלכלית נמוכה/בינונית. ברי ששיעורי המטופלים השייכים לאשכולות 3, 5, 6 לאלף בני נוער וצעירים המתגוררים באותם אשכולות (באותן קבוצות גיל), גם הם הגבוהים ביותר.

3.2 תשומות²

א. כוח אדם

בשנת 2011 הוקצו 11.5 משרות לעובדי מטה. 29.5 משרות הן במסגרת של מפתנים ממשלתיים ועוד 156 משרות הוקצו למפתנים מוניציפאליים.

ב. תקציב³

תקציב השירות בשנת 2011 הסתכם ב-31.5 מליון ש"ח.

² הנתונים להלן אינם כוללים את העובדים בשלושה מפתנים ובמית"רים שבהם מועבר תקציב פעולה הכולל גם תקציב לכ"א (העסקה על פי תעריף).

³ לימודים עיוניים הם באחריות משרד החינוך ומתקצבו.

3.3 תפוקות - שירותים ופעילויות

הטיפול בשירות לשיקום נוער ניתן על ידי צוות רב מקצועי על פי עקרונות של "סביבה טיפולית" באמצעות מסגרות המפתנים והמית"רים. מסגרות השירות פועלות בשלושה מישורים:

- התערבות טיפולית - פרטנית וקבוצתית.
- הכנה לתעסוקה.
- לימודים עיוניים.

לכל אחד מבני הנוער הנמצאים במסגרת הטיפולית נבנית תוכנית התערבות ייחודית המתואמת לצרכיו בתחומים: רגשי, התנהגותי, חברתי, לימודי, תעסוקתי ומשפחתי.

מסגרות הטיפול הן:

המפתן: מסגרת טיפולית שיקומית-חינוכית המיועדת לבני נוער בגילאים 14-18. המפתן פועל בין השעות 08:00 ל-16:00. משך השהות במפתן הוא שנה עד ארבע שנים. תוכנית הפעילות במפתן משלבת פעולות בשלושה תחומים: רכישת כלים להתמודדות עם צרכים רגשיים והתנהגותיים, הכנה לחיי עבודה ולימודים עיוניים (בשיתוף עם משרד החינוך). הלימודים מאפשרים קבלת תעודה מוכרת של סיווג מקצועי ותעודה של 12 שנות לימוד.

המית"ר: פועל במתכונת מרכז יום תומך רב תחומי המיועד לבני נוער בגילאים 12-18 הנמצאים על קצה רצף הסיכון, הסכנה והניתוק. מסגרת המית"ר מיועדת לטיפול קצר טווח ואינטנסיבי והיעדים הם לשלב את המשתתפים במסגרות נורמטיביות באמצעות פעילות חברתית, לימודים, סדנאות יצירה, חוגים באמנות ובמלאכה, כל זאת תוך התייחסות אישית לכל צעיר. המית"ר פועל על פי עקרון של זמינות ונגישות מיידית, כלומר מתן מענה מידי הכולל הזנה ומקלחת לכל אחד מהפונים אליו. שעות הפעילות של המית"ר הן מ-08:00 עד 22:00 בכל ימות השנה. השירות פועל להרחבת שעות הפעילות במית"רים (המית"ר בחיפה כבר פועל פעמיים בשבוע עד השעה 02:00).

המית"ר מטפל בשתי קבוצות מרכזיות באוכלוסייה:

- בני נוער המנותקים מכל מסגרת וזקוקים למענים בסיסיים ביותר.
- בני נוער הזקוקים לליווי ותמיכה על מנת שיתמידו במסגרות שבהן הם שוהים.

מפתן משולב מית"ר: מסגרת מפתן שפועלת עד הערב תוך שימוש באמצעים שבהם פועל המית"ר.

המסגרת מיועדת ל:

- בני נוער המתחנכים בבוקר במפתן וממשיכים את פעילותם עד שעות הערב על פי תוכנית אישית.
- בני נוער שבשעות הבוקר מנותקים מכל מסגרת ובשעות אחר הצהריים מגיעים לפעילות במית"ר, כאשר המטרה היא לשלבם בפעילות בשעות הבוקר במפתן.
- בני נוער בסיכון המשולבים עדיין במערכות הקהילה ומצטרפים לפעילות המית"ר בשעות אחה"צ כ"רשת ביטחון" כדי למנוע את נשירתם.

מפעל תעסוקה לנוער - הבית של סוזן: מפעל תעסוקה המיועד לבני נוער בגילאים 15-18 הנמצאים על קצה הרצף של סיכון וניתוק. בני הנוער משתלבים בעבודה בשכר במפעל העובד באוריינטציה שיקומית טיפולית במטרה לשלבם במערכות נורמטיביות בקהילה. משך התוכנית עד שנה וחצי. במפעל עובד צוות רב מקצועי, ולכל אחד מבני הנוער נבנית תוכנית תעסוקתית אישית.

שיקום בני הנוער נעשה באמצעות העסקתם ביצור דברי אמנות המשווקים בשוק החופשי. בני הנוער שותפים בתכנון היצור, ביצור, בשיווק, במכירה ובקשר עם הלקוחות. להלן נתונים לשנת 2011.

(1) מסגרות השירות והמשתתפים בהן

לוח 1 | מספר המסגרות ומספר המשתתפים בכל מסגרת

מספר משתתפים	מספר מסגרות	המסגרת
1,668	19	מפתן
532	10	מית"ר
350	3	מפתן משולב מית"ר
50	1	מפעל תעסוקה לנוער- הבית של סוזן
2,600	33	סה"כ

(2) גיוס לצבא

בשנת 2011 שיעור הגיוס לצבא של בוגרי המפתנים והמית"רים במגזר היהודי והדרוזי עמד על 74%.

(3) תעודות מוכרות

סיווג מקצועי

87 חניכים (44.2% מכלל הבוגרים) עברו בהצלחה בחינות סיווג מקצועי של משרד התמי"ת. חניכים אלו קיבלו זכאות לתעודה מסוג 1 במקצועות: עיצוב שיער, קונדיטאות, מסגרות, נגרות, מכונאות רכב.

תעודת 12 שנות לימוד

כ-200 בוגרים עברו בהצלחה בחינת בגרות אחת לפחות, אשר הקנתה להם תעודת 12 שנות לימוד של משרד החינוך.

(4) תוכניות ייחודיות

יזמות עסקית. מתוך הבנה של מרכזיות נושא התעסוקה בשיקום בני נוער הנמצאים על רצף הסיכון והניתוק ובשל חשיבות השילוב בקהילה, מפעיל השירות לשיקום נוער ארבעה מיזמים עסקיים. היזמות העסקית מאפשרת לבני הנוער רכישת מיומנויות וידע על ניהול עסקים ועולם העבודה; לימוד התנהגות נורמטיבית; רכישת מקצוע; הכנסה כספית כיציאה מתרבות סעד לתרבות עבודה והשתלבות בעולם התעסוקה. בשנת 2011 התקיימו ארבע תוכניות בתחומי: ההסעדה, הצורפות, הזכוכית ויצור מוצרי יודאיקה.

תוכניות למניעת אלימות. השירות לשיקום נוער מפעיל תוכנית התערבות קבוצתית בנושא מניעה וצמצום אלימות בקרב בני נוער בסיכון. בשנת 2011 הופעלו 68 תוכניות ב-31 מסגרות השירות, והשתתפו בהן 1,100 בני נוער.

תוכניות למניעת שימוש בסמים, בשיתוף השירות להתמכרויות. התערבות המיועדת לבני הנוער במפתנים בשלוש רמות: התערבות ברמת הצוות הרב מקצועי, התערבות עם ההורים ועבודה קבוצתית עם החניכים. בשנת 2011 פעלו 15 קבוצות ב-12 מפתנים ולקחו בהן חלק כ-1,200 בני נוער.

מפעלי ספורט. במכון וינגייט התקיימו ימי ספורט לכ-200 חניכים מנבחרות ספורט של מפתנים ומית"רים בענפים הבאים: אתלטיקה קלה ופינג פונג שולחן. ימי הספורט מומנו מתרומה של הקרן על שמו של יעקב קטן ובאמצעות עמותת ידידי המפתנים.

"מסע לפולין". השירות לשיקום נוער בשיתוף משרד החינוך שלח קבוצה של 30 חניכים ממפתנים שונים שהצטרפה למשלחת הרשמית שיצאה ל"מסע לפולין".

