

הוראות והודעות

מספר ההוראה: 3.11 (הוראה 311 לפרק 3 בתע"ס) מס' עמודים: 21

תאריך תחולה: 1.1.2015 תאריך פרסום: ג' באדר תשע"ה
22 בפברואר 2015

סל השירותים והטיפוליים למשפחות שחווים אובדן פיתאומי ושכול כתוצאה מתאונת דרכים ועבירות המתה

=====

1. כללי

1.1 הוראה זו מבטלת את ההוראה 1.30 מיום 22.7.2009

1.2 משפחות רבות בישראל מתמודדות עם שכול כתוצאה מתאונות דרכים ועבירות המתה (רצח והריגה). מידי שנה, למרות מאמצי מניעה ניכרים, נוספות משפחות חדשות למעגל זה של כאב, תוך התמודדות עם האובדן של יקיריהן והצורך להסתגל לחיים בלעדיהם. השכול הפתאומי כתוצאה מתאונות דרכים ועבירות המתה מעורר מצוקות רגשיות קשות, הינו בעל אפקט טראומטי ויש לו השפעה על המשפחה ברבדיה השונים. תגובות של משפחות לאובדן אינן זהות והן יכולות לכלול שינויים בתפקודים שונים ובהם עבודה ולימודים, שינויים ביחסים המשפחתיים, בעיות בריאות ובעיות רגשיות שונות. השפעות נוספת קשורות להיסטוריה של אובדניים קודמים במשפחה וזמינות התמיכה החברתית.

- 1.3 בשנים האחרונות עברה החברה בישראל שינוי בתפיסתה את השכול האזרחי ואת נפגעי העבירה, השינוי החברתי הוביל לחקיקת חוק נפגעי תאונת דרכים (סיוע לבני משפחה) התשס"ב-2002 (נספח א') ולהחלטת הממשלה מס' 936 מיום 22.11.2009 בנושא סיוע למשפחות נפגעי עבירות המתה. (נספח ב')
- 1.4 לאור זאת פיתח המשרד, תוך שיתופי פעולה בין משרדיים, בין מקצועיים ועם גופי המגזר השלישי, מענים לבני משפחות אלו.
- 1.5 הסיוע ממוקד בשלבי השכול הראשונים: מתן מידע באופן מסודר על אירוע המוות ונסיבותיו ומתן מענים שעיקרם טיפוליים אישיים, משפחתיים וקבוצתיים.
- 1.6 בהוראה זו מפורסמים הנהלים לסוגי הסיוע השונים.

2. הגדרות

- 2.1 בן משפחה - בן זוג, הורה או בן זוג של הורה, בן או בת, אח או אחות.
- 2.2 בן זוג - לרבות הידוע בציבור כבן זוג ובלבד שערב מותו גר עמו וניהל עמו משק בית משותף במשך שנתיים לפחות.
- 2.3 תאונת דרכים - כהגדרתה בחוק פיצויים לנפגעי תאונות דרכים התשל"ה-1975.
- 2.4 נפגע תאונת דרכים - אדם שנפטר כתוצאה מתאונת דרכים.
- 2.5 עבירת המתה - עבירות רצח והריגה בלבד (סעיף 298,300 לחוק העונשין) ולא: עבירת גרם מוות ברשלנות, מוות שנגרם כתוצאה מתאונת דרכים, תאונת עבודה, מפעולות איבה, או מוות במהלך שירות צבאי..
- 2.6 נפגע עבירת המתה - בן זוג, הורה או בן זוג של הורה, בן או בת, אח או אחות של מי שהעבירה גרמה למותו.
- 2.7 ועדת זכאות נפגעי עבירות המתה ועדה המיועדת לנפגעי המתה המורכבת משלושה חברים שמינה שר הרווחה והשירותים החברתיים מינוי יו"ר הוועדה ייעשה ע"י שר הרווחה והשירותים החברתיים בהתייעצות עם שר

המשפטים והוא יהיה עובד ציבור הכשיר להיות שופט בית המשפט המחוזי. שני חברים נוספים יהיו ממשד הרווחה והשירותים החברתיים וקצין משטרה מאגף החקירות של משטרת ישראל לאחר התייעצות והמלצת השר לביטחון פנים.

- 2.8 מרכז סיוע לנפגעי תאונות דרכים - מסגרת המופעלת ע"י הרשות המקומית המאבחת את מצב בני המשפחה השכולים ומתאימים להם את הטיפול.
- 2.9 מרכז סיוע לנפגעי עבירות המתה - מסכרת המופעלת ע"י ארגון מפעיל שזכה במכרז של משרד הרווחה והשירותים החברתיים המאבחות את מצב בני המשפחה השכולים ומתאימים להם את הסיוע.
- 2.10 ועדת היגוי בינמשרדית - ועדה בה שותפים נציגי משרדי ממשלה, נציגי גופים ציבוריים אחרים הפועלים בתחום ונציגי לקוחות.

3. אוכלוסיית היעד

אנשים העונים להגדרות שבסעיפים 2.1, 2.2 לעיל, שבן משפחתם נפטר כתוצאה מתאונת דרכים או עבירת המתה.

4. דרכי טיפול

4.1 מסירת "הודעה מרה" לבני המשפחה

- א. נפטר אדם כתוצאה מתאונת דרכים או עבירת המתה, תימסר על כך הודעה לבן משפחתו. ההודעה תימסר על ידי שוטר שילוה על ידי מי שמונה לכך ברשות המקומית, וכן על ידי נציגי גורמים אחרים ככל שנדרש בנסיבות העניין. להלן פירוט נוהל מסירת הודעה:
- (1) לבן משפחה בדבר נפגע תאונות דרכים או המתה (נספח ג')
 - (2) מסירת הודעות מורכבות (נספח ד')
 - (3) תרשים זרימה - פירוט מהלך ההודעה (נספח ה')

ב. עובד סוציאלי צוות "הודעה מרה" יישא תג כדוגמת נספח ו'.

ג. הרשות המקומית תמנה עובד שיהיה אחראי לקיום הקשר השוטף עם היחידה המשטרתית, לתיאום בתוך הרשות המקומית, ובינה לבין הגורמים הנוספים שימונו, כאמור בסעיף 4.1 בין השאר לשם הבטחת ליווי לשוטר בעת מסירת הודעה בהתאם להוראות סעיף 4.1 לעיל וכן לשם מסירת מידע למשפחה על מאפייני הסיוע השונים לו הם זכאים.

ד. מנהל המחלקה לשירותים חברתיים או מי מטעמו, ידווח ליחידה לאובדן פתאומי ושכול במשרד הרווחה והשירותים החברתיים על כל משפחה לה נמסרה הודעה. עליו להעביר את הפרטים בטופס הדיווח (נספח ז') לא יאוחר משבועיים מיום מסירת ההודעה.

5. סל השירותים .5

5.1 סל שירותים לנפגעי תאונות דרכים

א. מרכז סיוע ברשות המקומית - עד שלושים יום מזמן הבשורה המרה, יפנה מרכז הסיוע באופן ייזום למשפחה וימסור מידע על אפשרויות הסיוע השונות: אבחון ליווי וטיפול. המרכז יציע לבני המשפחה התערבות טיפולית לפי צרכיהם. הסיוע יכול לכלול אבחון מיוחד, טיפול ברמה פרטנית, זוגית, משפחתית או קבוצתית.

ב. קבוצות תמיכה

המשרד מפעיל קבוצות תמיכה לבני משפחות שכולות וזאת על ידי ארגון מפעיל לפי מכרז. עובד סוציאלי בגוף המפעיל ייזום ויסייע בהקמת קבוצות התמיכה. הקבוצות יונחו על ידי שני מנחים קבוצתיים בהתאם להנחיות המשרד ולהסכם עם הגוף המפעיל. המנחים הקבוצתיים יעברו הדרכה קבועה.

5.2 תנאי זכאות לסל שירותים לנפגעי המתה (תוכנית סני"ה)

5.2.1 ועדת זכאות

(1) זכאות שירותים לנפגעי המתה תינתן רק לאחר פניה ואישור של ועדת זכאות. בקשה יכולה להיעשות על ידי בני משפחת המנוח, המחלקה לשירותים חברתיים, מרכז הסיוע, או משטרת ישראל. הפניה תיעשה באמצעות מילוי שאלון מקוון בדף סיוע לנפגעי עבירות המתה- נפגעי עבירה באתר משרד הרווחה והשירותים החברתיים

<http://www.molsa.gov.il/population/criminalvictims/crimesvictimsdead/pages/crimesvictimsdeadpagenew.aspx>

לעיתים ניתנת זכאות ראשונית רק לחלק מבני המשפחה וזאת על מנת לזרז את האישור. פניה להרחבת זכאות גם לבני משפחה שמסיבה כלשהי לא נכללו באישור הראשוני, תיעשה באופן זהה.

(2) ועדת הזכאות תקבל החלטה לגבי זכאותו של נפגע העבירה לקבלת סיוע תוך שבוע ועד 30 יום מהפנייה. במקרים חריגים בהם נדרשת בחינה נוספת של הנתונים עד 90 יום אם התקיימו לגביו כל התנאים הבאים:

בן משפחתו מצא את מותו כתוצאה מביצוע עבירת המתה. העבירה שגרמה למות המנוח נעברה בישראל מותו של המנוח אירע לאחר 1.8.2009 או שהוגש כתב אישום בגין רצח/הריגה לאחר תאריך זה. נפגע העבירה המבקש סיוע הוא אזרח ישראל או תושב ישראל.

(3) ועדת הזכאות רשאית שלא לאשר את זכאותו של נפגע עבירה לקבלת סיוע אם מצאה כי נפגע העבירה המבקש סיוע גרם למותו של המנוח או היה מעורב בדרך אחרת בביצוע העבירה שהביאה למותו.

5.2.2 סל השירותים

(1) סיוע ראשוני

גורם טיפולי מהרשות המקומית יהיה בקשר ויבקר את המשפחה סמוך לאירוע ולהודעה, וימסור לה מידע (בעל פה ובכתב) על זכויותיה, יאבחן את מצב המשפחה ויעמוד על צרכיה המידיים. בהמשך יסייע למשפחה ליצור קשר עם מרכז הסיוע ויעביר מידע על צרכי המשפחה.

(2) מרכז סיוע

א. סיוע כספי ראשוני לצרכים מידיים

- מרכז הסיוע רשאי להעביר למשפחה סיוע כספי בגובה של עד 5000 ש"ח למשפחה, להוצאות ראשוניות ומידייות של המשפחה, כגון: הסעות אבלים, הוצאות כיבוד, הוצאות רפואיות חריגות, הוצאות קבורה/מצבה וזאת כנגד קבלות על ההוצאות.
- המפקח הארצי על התחום רשאי לאשר סכום מעבר ל- 5,000 ש"ח לגבי משפחות בהן יש יותר מבן משפחה אחד שהוכר כי מצא את מותו כתוצאה מעבירת המתה.
- הסיוע הכספי הראשוני יכול להתבצע בתנאי שהבקשה לסיוע הוגשה עד 6 חודשים מיום אישור הזכאות.

ב. סיוע טיפולי

- המרכז יציע לבני המשפחה התערבות טיפולית לפי צרכיהם. הסיוע יכול לכלול אבחון, טיפול ברמה פרטנית, זוגית, משפחתית או קבוצתית.
- התכנית הטיפולית תיעשה תוך התחשבות בצרכים מיוחדים של המשפחה ובכלל זה שפה, רגישות תרבותית ונגישות לטיפול.
- תכנון וביצוע תוכנית הטיפול למשפחות המוכרות למחלקה לשירותים חברתיים תעשה בשיתוף ותיאום עם עו"ס המשפחה.

▪ לכל משפחה תותאם תכנית תקציבית על ידי מנהלת מרכז הסיוע וזאת בהתאם לתבחינים שקבע המשרד באישור ועדת ההיגוי הבין משרדית (נספח ח') הסיוע המקסימלי למשפחה מפורסם בנספח זה ומתעדכן מעת לעת.

▪ קדימויות:

הסיוע יינתן לפי הקדימויות הבאות:

- נפגע העבירה לעניין קבלת הסיוע יהיה אחד מבני משפחתו של נפגע עבירת המתה לפי סדר הקדימויות הבא: מי שהיה בן זוגו בעת מותו, ילדיו, הוריו, אחיו.
- אם אין למנוח קרובים בקרבה זו, לא יינתן סיוע לאדם אחר.

(3) סיוע משפטי

מרכז הסיוע, בשיתוף נציג מטעם האגף לסיוע משפטי במשרד המשפטים, ימסור מידע לגבי אפשרויות הסיוע המשפטי בהליכים הפליליים והאזרחיים וייקבע תכנית לסיוע משפטי בהתאם לצרכים המשפחתיים. הסיוע המשפטי יינתן דרך האגף לסיוע משפטי לאחר קבלת הזכאות וזאת ללא צורך בתנאים נוספים.

6. מתנדבים

שירות לאומי - מתנדבים

הסיוע למשפחות השכולות יכול להיעשות גם באמצעות מתנדבים, שקיבלו הכשרה מתאימה, וימצאו בקשר עם רכז המתנדבים במחלקה לשירותים חברתיים או המתנ"ס המקומי.

הסיוע יכול להיעשות גם דרך מתנדבי השירות הלאומי וזאת בתיאום בין המפקח הארצי של התחום לבין הגוף המוכר והמטפל בהפניית מתנדבים לשירות לאומי וקשור בהסכם עם המשרד.

7. הכשרה, השתלמויות, ימי עיון וכנסים

- 7.1 משרד הרווחה והשירותים החברתיים מכשיר את העובדים ברשויות המקומיות ובמרכזי הסיוע לטיפול בבני משפחה על רקע אובדן פתאומי ושכול ואת עובדים ברשויות המקומיות המיועדים לשמש כמודיעי הבשורה המרה.
- 7.2 המשרד והשלטון המקומי מקיים מעת לעת מפגשים מחוזיים וארציים לפיתוח חוסן אישי וארגוני למודיעי הבשורה המרה.
- 7.3 המשרד מקיים ימי עיון בנושאי אובדן פתאומי ושכול לשם פיתוח ידע, הפצתו ויצירת קשרים בין ארגוניים ובין תחומיים בנושא זה.

8. דיווח

- 8.1 הדיווח של המחלקה לשירותים חברתיים
- א. קריאת פתע עבור עו"ס המחלקה לשירותים חברתיים ייעשה על גבי 'טופס דיווח על יציאה למסירת "הודעה מרה" לנושא תאונות דרכים ועבירות המתה (נספח ט') וטופס קליטת תשלומים חודשיים (טופס 100) ויועבר לרכז בכיר לכ"א בתחום בכיר ארגון ומנהל ברשו"מ במחוז.
- ב. הדיווח על כח האדם הפועל במרכז המטפל בנפגעי תאונות דרכים דיווח על גבי טופס דיווח לחודש... (טז' 17)

8.2 דיווח המרכז

המרכז לטיפול בנפגעי עבירות המתה ידווח אחת לחודש למפקח הארצי על נושא אובדן פתאומי ושכול במשרד הרווחה והשירותים החברתיים על גבי טופס דיווח חודשי (נספח י') מרכזי הסיוע השונים ידווחו בתום כל שנה על התפלגות מאפייני הסיוע והטיפול כפי שיועבר להם על ידי המשרד.

9. מ י מ ו ן

המימון יהיה ב- 100% על חשבון המשרד כדלקמן:

9.1 עבור תאונות דרכים מתקנה תקציבית "מרכז סיוע לבני משפחתם של נפגעי תאונות דרכים" 23.10.26.98.

9.2 עבור נפגעי המתה מתקנה תקציבית "טיפול בנפגעי המתה" 23.10.26.96

10. ב ק ר ה

המשרד יודא יישום הוראה זו על ידי מפקחיו ועובדי האגף לביקורת פנימית.

יוסי סילמן
המנהל הכללי

**פירוט נוהל מסירת הודעה לבן משפחה בדבר נפגע תאונת דרכים
או עבירת המתה**

=====

1. לקראת היציאה מהבית יש להקפיד על לבוש הולם, מסודר, פורמאלי, תוך התייחסות ורגישות לתרבות/דת/ערכים של המשפחה אליה נכנסים על מנת למנוע פגיעה במשפחה.
יש חשיבות להתארגנות ברמה האישית: רגשית ופיזית - אוכל, שתייה, מאחר ולא ידוע משך השהייה בבית המשפחה.
הצטיידות בחוברת "מידע למשפחה" שתינתן לנציג המשפחה ותג זיהוי.
2. איסוף מידע מרבי לגבי המשפחה: האם מוכרים לשירותי רווחה, מבנה המשפחה מצב משפחתי, חולי, מוגבלות, נכויות, שכול קודם, טיפולים נפשיים, בעיות מיוחדות במשפחה ועוד.
3. קצין המשטרה ידאג לאיסוף מידע כללי על אירוע המוות: מתי התרחש, מה יודעים בבירור שארע, מי נפגע וכו'.
4. חבירה של צוות ההודעה והחלפת מידע על פרטי האירוע ותמונת מצב על משפחת המת.
5. שינון פרטים, חלוקת תפקידים בין השוטר לעובד הסוציאלי, כאשר השוטר הוא מנהל האירוע וראש הצוות. בדיקת האפשרות להזמנת גורמים מקצועיים נוספים (מד"א, איש דת, נציג קהילה).
6. קיימת חשיבות לזיהוי כתובת מגורי המשפחה תוך שימוש באמצעים מגוונים. חשוב לדפוק על הדלת ולא לצלצל בפעמון כדי שלא יהיה צליל שאינו מתאים לנסיבות הטרגיות.

7. הצוות נכנס לבית, השוטר מזהה את העומד מולו בשמו ובקרבנו לנפגע. מושיב את בני המשפחה לקראת מסירת ההודעה. יש לגלות ערנות לקיומם של חפצים חדים או סיטואציות מסוכנות.

8. קצין המשטרה ימסור את ההודעה במלואה תוך הקפדה על תיאור אובייקטיבי של העובדות ללא תוספות של פרשנויות/האשמות.

9. הצוות מחויב בהודעה אחת לקרוב משפחה מדרגה ראשונה לפי הסדר הבא: בן/בת זוג, ילדים בוגרים, הורים, אחים או בן משפחה אחר שהיה תלוי בנפגע ובלבד שמלאו לו 18 שנה.

10. הצוות יבדוק אם קיימים בני משפחה נוספים אשר חשוב להעביר להם את ההודעה. הצוות יעודד את בני המשפחה להוביל את ההודעה לשאר בני המשפחה וידיריך אותם על אופן הביצוע. במקרים חריגים, יתכן והצוות יידרש לבצע הודעה נוספת, או להעביר את ביצוע ההודעה למחוז / לרשות אחרת.

11. תפקיד העו"ס - בדיקת צרכים ראשוניים של המשפחה: תגובות, קשיים של המשפחה, איתור רשתות תמיכה ומתן מענה לפי הצורך. במידת הצורך, סיוע, עזרה והכוונה לגבי ביצוע הודעה לילדים.

12. ישנה חשיבות רבה לעדכון מעגלי קהילה נוספים, ויש לבדוק עם המשפחה ובהסכמתם מסירת המידע על האובדן לגורמים נוספים בקהילה כמו בתי ספר, גני ילדים, מקומות עבודה, רופא משפחה וכדומה.

13. יש לזהות נציג המשפחה המתאים ביותר לשמש איש קשר מיד לאחר מסירת ההודעה, ולמסור בידיה את חוברת ה"מידע למשפחה" הכוללת פרטי התקשרות לגורמים שונים רלוונטיים להליכים הקשורים ללוויה וטיפול רגשי בהמשך.

14. על העובד הסוציאלי ליידיע את המשפחה בדבר העברת מידע אודותם למרכזי הסיוע, לצורך קבלת מידע ומיצוי זכויות.

15. ביצוע זיהוי ההרוג על ידי נציג המשפחה בליווי הקצין המודיע.

16. הקצין המודיע מבקש הסכמה לנתיחת הגופה במידת הצורך.

17. בתהליך הפרידה, על העובד הסוציאלי להשאיר פרטים של המחלקה לשירותים חברתיים באזור המגורים, להמשך הקשר במידת הצורך. תיערך פרידה מהדמויות המשמעותיות בקרב בני המשפחה.

18. לאחר היציאה מהבית, יתבצע סיכום בין הקצין המודיע לעובד הסוציאלי. המודיעים ידווחו לראשי הצוותים על סיום האירוע. באחריות ראש הצוות לבצע שיחת סיכום והדרכה למבצע ההודעה, בסמוך לסיום האירוע

19. בסיכום האירוע יש להעביר טופס דיווח למרכזי הסיוע ולמפקחת המחוזית.
(נספח מס' 1)

תדריך למסירת הודעות מורכבות

=====

1. מסירת הודעה לילדים ונוער עד גיל 18

- חשוב למסור הודעה לילדים בהמשך ישיר למסירת ההודעה למבוגרים במשפחה.
 - חשוב שההודעה תעשה על ידי ההורים או על ידי קרובים או כל דמות אחרת שהילד חש קירבה אליה.
 - יש להעביר את המסר באופן הפשוט והכי פחות מורכב שניתן. חשוב להגיד לילד שהמוות הוא סופי ולהגיד את הנסיבות והמקום.
 - תוכן ההודעה אחיד לילדים בכל הגילאים - וכולל את הגירסה המלאה והאובייקטיבית למוות.
- א. אין להודיע או למסור מידע לילד ללא מבוגר מבני משפחתו או אחראי אחר. במידה והמודיעים הגיעו ואין מבוגר בבית מומלץ עד כמה שאפשר למזער את סיבת ההגעה, לצאת מהבית ולחזור במועד מאוחר יותר.
- ב. על הצוות לאתר את ההורים במקום העבודה או מקום אחר, ולהודיע להם על האסון. יחד, הם יחזרו הביתה להמשך מסירת הבשורה לילד.
- ג. אם יש חשש להשאיר את הילד לבדו על המודיעים להיכנס לבית, לשאול את הילד היכן ההורים ולהמתין עם הילד בבית עד להגעת מבוגר. בזמן ההמתנה אפשר לשוחח עם הילד ולהסיח את דעתו ללא מתן מידע על האסון.
- ד. במקרים בהם שני ההורים נהרגו ויש צורך בהודעה לילדים קטינים, יש להודיע למעגל הקרוב ביותר של בני משפחה, ואלו בליווי צוות המודיעים, יודיעו לילדים. כל זאת כדי לשמור על גורם מתווך מוכר בהודעה מרה לילדים.

2. מסירת הודעה לדוברי שפה זרה

מומלץ להביא מודיע או עובדת סוציאלית נוספת דוברת השפה.

3. מסירת הודעה לאנשים בעלי מוגבלויות שונות

במקרים אלו מומלץ שבני משפחה או מטפלים המכירים את האדם יודיעו לו על האסון, מאחר ונדרש גורם מתווך מוכר ובטוח למסירת ההודעה.

4. מסירת הודעה במקרים בהם ההורים גרושים

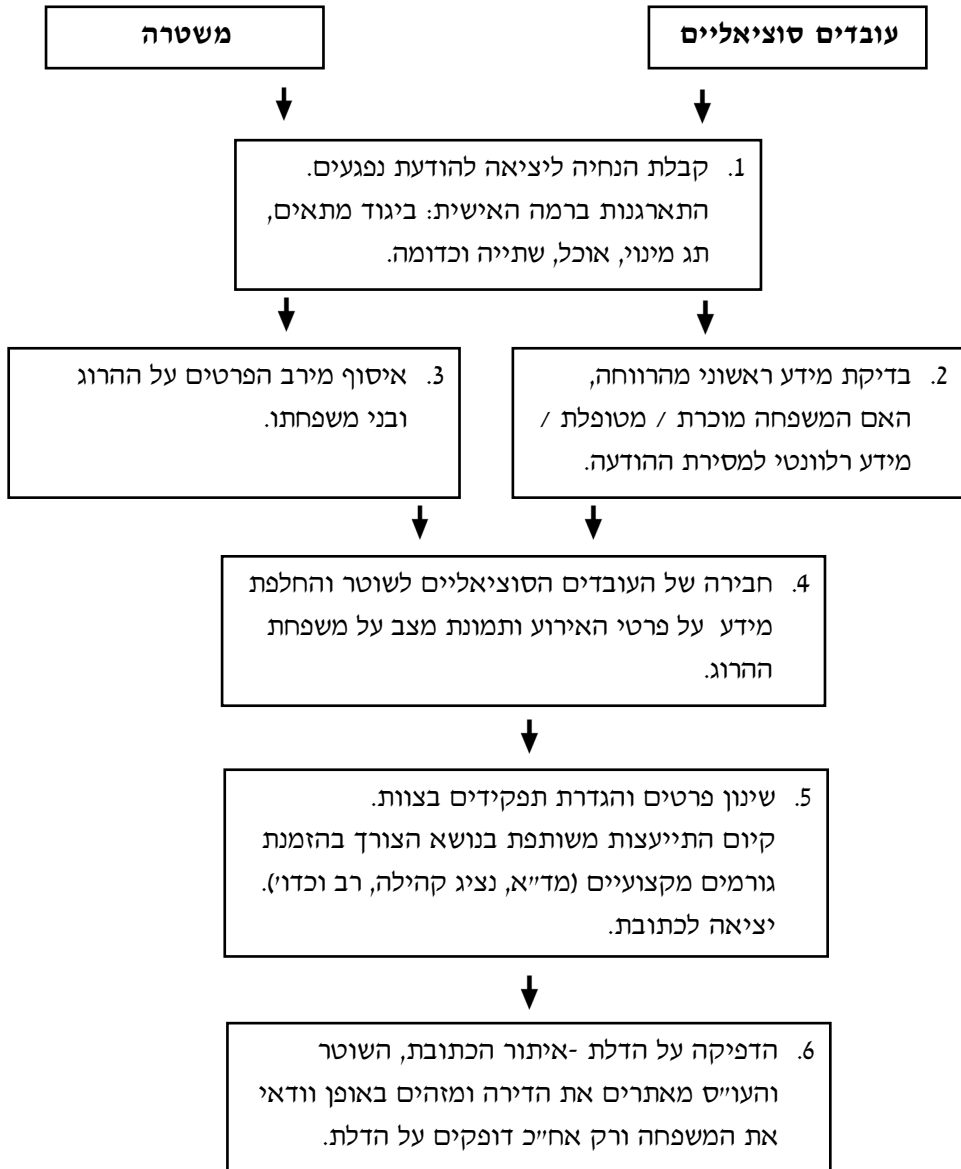
רצוי לשלוח שני צוותים במקביל. השוטר יצא למקום שבו הילדים ככל הנראה נמצאים, ולאחר מכן יחבור להודעה השנייה על פי הצורך.

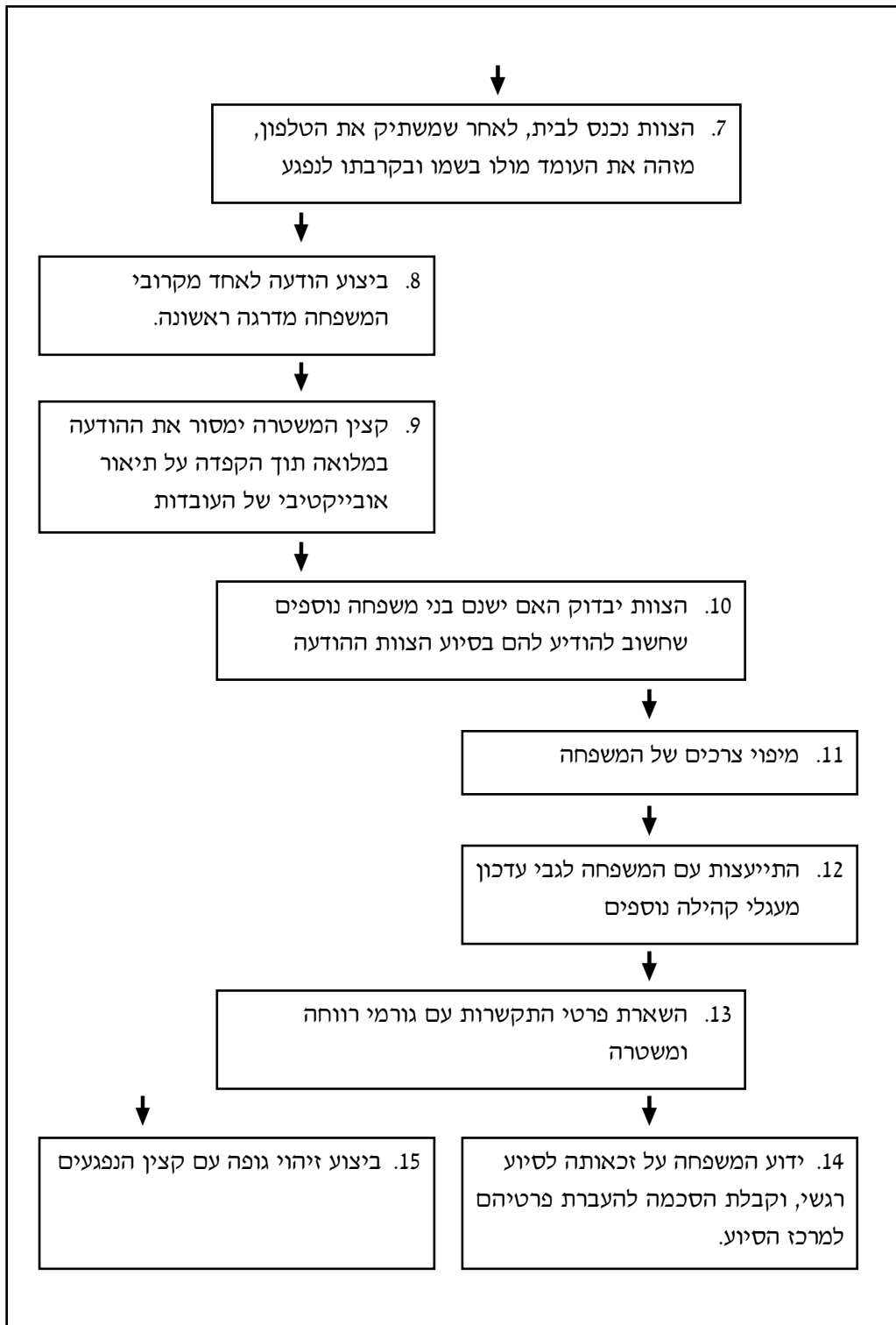
5. מסירת הודעה בספק - הודעה שכרוכה בהמשך זיהוי

א. תחילה יש להודיע שככל הנראה האדם נהרג, אבל יש צורך בהמשך זיהוי
ב. לאחר זיהוי מוחלט נמסרת הודעה ודאית.

הודעת נפגעים - תרשים זרימה

=====







16. בקשה להסכמה על נתיחת הגופה
במידת הצורך.



17. פרידה מהמשפחה וסיום ההתערבות



18. סיכום האירוע ודיווח על סיום האירוע לממונים



19. ידוע מרכז סיוע תוך ציון בני
המשפחה הזקוקים להמשך ליווי
וסיוע, בעלי צרכים מיוחדים וכדו'.

נספח ו' (3.11)

תג זיהוי לעובד סוציאלי

=====



סמל הרשות
המקומית

עובדת סוציאלית/ עובד סוציאלי

צוות הודעה

נספח ז' (3.11)

שם הרשות: _____
תאריך: _____

לכבוד מנהל מרכז הסיוע למשפחות נפגעי תאונות דרכים
השירות לרווחת הפרט והמשפחה
משרד הרווחה והשירותים החברתיים
רח' ירמיהו 39
ירושלים
טל': 02-5085644

הנדון: דיווח על משפחה נפגעת תאונת דרכים

פרטי התאונה:

שם: _____ ת.ז: _____
כתובת משפחת ההרוג: _____
שם פרטי ושם משפחה של מקבל ההודעה: _____
כתובת מקבל ההודעה: _____
תאריך התאונה: _____ שעה: _____
מיקום ונסיבות התאונה: _____

שמות חברי צוות ההודעה ותפקידם:

קצין המשטרה: _____
נציגי המחלקה לשירותים חברתיים:
1. _____
2. _____
3. _____

תאריך מסירת ההודעה: _____ שעה: _____

בירור ראשוני על צרכי המשפחה:

- מעוניינים בסיוע המרכז
- אינם מעוניינים בסיוע המרכז
- מעוניינים בסיוע ע"י מתנדבים
- מעוניינים להשתתף בקבוצות תמיכה
- נמסרה חוברת מידע למשפחה
- אחר _____
- צרכים מיוחדים של המשפחה _____
- _____ הערות למתנדב

איש הקשר: _____ תפקיד: _____

מס' טלפון במשרד: _____ נייד: _____

שם ממלא הטופס: _____ תפקיד ממלא הטופס: _____

תאריך: _____

התוכנית התקציבית לכל משפחה נפגעת עבירת המתה

=====

1. גובה הסיוע הטיפולינפגע עבירה, לעניין קבלת הסיוע, יהיה אחד מבני משפחתו של נפגע עבירת ההמתה, לפי סדר הקדימות הבא: מי שהיה בן זוגו בעת מותו; ילדיו; הוריו; אחיו או בהעדרם של כל אלה מי שהיה אפטרופסו בעת מותו. אם אין לנפטר קרובים בקרבה זו - לא יינתן לאחר סיוע כספי בגין מותו.

1.1 מוות של בגיר שיש לו שארים (אלמנה ו/או ילדים כהגדרתם בבטוח הלאומי)

1.1.1 אלמן/נה או ילד אחד, תקציב בגובה עד 10,000 ש"ח.

1.1.2 אלמן/נה + ילד, או 2 ילדים - תקציב בגובה עד 20,000 ש"ח.

1.1.3 אלמן/נה + 2 ילדים ויותר, או 3 ילדים ויותר - תקציב בגובה עד 30,000 ש"ח.

1.2 מוות של בגיר או קטין שאין לו שארים כהגדרתם בביטוח הלאומי.

1.2.1 להורים¹ של קטין - תקציב בגובה עד 20,000 ש"ח.

1.2.2 בן משפחה של בגיר מדרגה ראשונה: ילדים, הורים, או אח שסמוך

על שולחנו - תקציב למי שמופיע ראשון בקטגוריה זו.

גובה התקציב עד 20,000 ש"ח.

* **התקציב יתחלק בין הזכאים, אם יש יותר מזכאי אחד העונה על הקטגוריה**

1. הורים ובתנאי שלא מדובר בהורה שניתק קשר