

מצבם של יוצאי מסגרות "הרשות לחסות הנוער" בגיל הבגרות הצעירה: מחקר מעקב

רינת כהן מורנו, יקותיאל צבע, קרול פלדמן ומרים שיף

מטרות המחקר: לתאר את מאפייני הרקע והשהות של ילדים ובני נוער שטופלו ב"חסות הנוער", בחינת מצבם כבוגרים צעירים וניבוי אי מעורבותם בעבריינות.

שיטת המחקר: 499 צעירים (350 גברים ו-149 נשים) שנולדו ב-1983 ושהו ברשות חסות הנוער של משרד הרווחה בטרם מלאו להם 18. המחקר התבסס על נתונים קיימים – קבצים מנהליים של משרדי הממשלה ושל המשטרה. ניתוח הנתונים התבסס על יצירת קבוצת השוואה בשיטת PSM (Propensity Score Matching) וניתוח רגרסיה רב-משתנית לבחינת המנבאים של מעורבות בעבריינות בקרב יוצאי החסות.

ממצאים: יוצאי מסגרות חסות הנוער נושרים יותר ממערכת החינוך, אינם מסיימים 12 שנות לימוד, פחות זכאים לבגרות ולא ממשיכים להשכלה גבוהה לעומת קבוצת ההשוואה. סיום 12 שנות לימוד מעלה את הסיכוי של חניך חסות הנוער לא להיות מעורב בפלילים בעתיד פי 4.4, וכל שנת שהייה נוספת מעלה את סיכויי של הנער לאי מעורבות בפלילים פי 1.4.

מסקנות והשלכות לפרקטיקה ולמדיניות: מצבם של יוצאי החסות טוב פחות בבגרותם ממצב קבוצת ההשוואה בכל המדדים שנבחנו. מכיוון שמשך השהות במסגרת הרשות לחסות הנוער והשכלה גבוהה תורמים לתוצאות טובות יותר של החניכים בבגרותם, יש לדאוג להחזקת המתבגרים במסגרת במשך זמן רב ככל האפשר, ולעודדם להמשיך במסגרות החינוכיות ולסיים 12 שנות לימוד.

מילות מפתח: רשות חסות הנוער, השמות חוץ-ביתיות, מחקר מעקב, צעירים, השכלה, עבריינות

מבוא

נערים ונערות עוברי חוק, או הנמצאים במצבים של סיכון מוגבר וסכנה, שוהים במוסדות של רשות חסות הנוער בישראל, ובמוסדות דומים בעולם המערבי (בן סימון וכאהן-סטרבצ'ינסקי, 2016; Kumm, Maggin, Brown, & Talbott, 2019).

התקבל במערכת: 5.2019; אושר לפרסום: 2.2020; נוסח סופי: 2.2020.

בישראל מופקדת הרשות לחסות הנוער על טיפול חוץ-ביתי סמכותי כופה בכני-נוער ובמתבגרים הנמצאים במצבים של עבריינות וסטייה חברתית. הרשות לחסות הנוער מטפלת באוכלוסייה עם הקשיים הרבים ביותר מבין הילדים ובני הנוער בסיכון וסכנה. בדרך כלל היא מקבלת את המתבגרים לאחר שכל ניסיונות הטיפול הקודמים, במסגרות קהילתיות וחוף-קהילתיות לסוגיהן, נכשלו.

בני הנוער מוצאים מביתם בתוקף צווים של בתי-המשפט לנוער או עקב מצוקה קשה. חלקם (גילאי 12-20) מופנים למעונות בתוקף חוק הנוער (שפיטה, ענישה ודרכי טיפול), תשל"א – 1971. אחרים מופנים בידי פקידי סעד בקהילה מכוח חוק נוער (טיפול והשגחה), תש"ך-1960. חניכים אחרים מגיעים למעונות הרשות לחסות הנוער "בצל החוק", כלומר בהפניה ללא צו בית-משפט, בהנחה שהצו יופעל במידת הצורך (בן סימון וכאהן-סטרבצ'ינסקי, 2016). לפי נתוני משרד הרווחה (צבע, 2010, 2017), 60% מהמטופלים ברשות חסות הנוער הם מפרי חוק על פי חוק הנוער – שפיטה, ענישה ודרכי טיפול. 40% מהמטופלים ברשות חסות הנוער הם קטינים נזקקים על פי חוק הנוער – טיפול והשגחה, וכן צעירים וצעירות חסרי קורת גג הזקוקים להתערבות בזמן משבר.

המתבגרים הנמצאים במוסדות הרשות לחסות הנוער הם אוכלוסייה פגיעה (Davidson-Arad, Benbenishty, & Golan, 2009; Kolivoski, Shook, Kim, & Goodkind, 2017). רבים מהם מגיעים ממשפחות עם בעיות מורכבות (White, 2019), וחלקם סבלו בילדותם מפגיעות פיזיות או מיניות (Ford, Chapman, Connor, & Cruise, 2012; Gover & MacKenzie, 2003). הנוער נועדו לשקם מתבגרים אלה על ידי מתן מקום מגן, מספק גבולות, מחנך ומעשיר, אשר יאפשר להם חיים נורמטיביים ואיכות חיים טובה כבוגרים (Galardi & Settersten, 2018). לא תמיד מצליחים המוסדות לספק מקום מוגן. לדוגמה, במחקר שנעשה בישראל בקרב 360 מתבגרים ב-20 מוסדות של הרשות לחסות הנוער (Davidson-Arad et al., 2009), נמצא כי שיעורי האלימות הפיזית והמינית, ואלומות הצוות כלפי הילדים, גבוהים יותר במסגרות הרשות לחסות הנוער מאשר בקרב כלל אוכלוסיית התלמידים בישראל. עולה השאלה: האם המסגרת מצליחה לסייע לשהים בה להגיע למצב של קיום חיים נורמטיביים בבגרות הצעירה?

תוצאות השהות: קיום חיים נורמטיביים בבגרות הצעירה

מעורבות בעבריינות

אחת התוצאות שנבחנו בהיקף הרחב ביותר במחקרים בעולם המערבי בקרב אוכלוסייה זו היא מעורבות באלימות, או למעשה חזרה לעבריינות, שכן במקרים רבים המעורבות בעבריינות הייתה המניע לכניסתם למסגרות חסות מלכתחילה

(בן סימון וכאהן-סטרבצ'ינסקי, 2016; Inderbitzin, 2009; Borum, 2003). גם המחקר הנוכחי התמקד במעורבות בעבריינות בחיים הבוגרים בעת ניכוי הגורמים הקשורים אליה. הדיווחים מהעולם מצביעים על שכיחות גבוהה של מעורבות באלימות בבגרות לאחר יציאתם מהמסגרת, והיא עשויה להגיע ל-75% עד 90% (Terry & Abrams, 2015). לדוגמה: במחקר שעקב אחר יוצאי מסגרות כדוגמת הרשות לחסות הנוער בארצות-הברית נמצא כי קרוב ל-30% מ-397 מתבגרים ששהו במוסדות כאלה מצאו את עצמם במעצר בשלב כלשהו בבגרותם (Ryan, Davis, & Yang, 2001). מחקר שבחן את מצבם של יוצאי חסות בהולנד, על פי דיווח עצמי, שנה לאחר צאתם מהמסגרת, מצא כי כמעט כולם היו מעורבים בפלילים, בעבירות קלות או חמורות (Harder, Knorth, & Kalverboer, 2011).

השכלה ותעסוקה

גם השכלה ותעסוקה נחשבות היבטים של התנהגות נורמטיבית ומשמשות מדדי הצלחה בתהליך שיקומם של בני נוער במעונות חסות ודומיהם בעולם (Altschuler & Brash, 2004; Melkman, Refaeli, Bibi, & Benbenishty, 2016). גם במחקר הנוכחי הוגדרו שני משתנים אלה כמשתני תוצאה. במחקרים שנעשו בעולם נמצא כי הישגיהם הלימודיים של יוצאי חסות נמוכים, הם נושרים מוקדם ממסגרות הלימוד, ובהמשך הדרך מתקשים במציאת תעסוקה (Adair, 2001). לדוגמה: מחקר שנעשה במדינת אורגון בארצות-הברית בקרב 620 יוצאי חסות מצא כי רק 30% היו מועסקים בעת המעקב. המשכורת של המועסקים הייתה נמוכה בהשוואה לממוצע במשק, ואף נצפתה ירידה מהמדידה בנקודת הזמן הראשונה למדידה בנקודת הזמן השנייה במחקר, בהשוואה לממוצע במשק (Bullis & Yovanoff, 2006). על רקע ממצאים אלה פותחו תוכניות בעולם (Mathur & Schoenfeld, 2010; Pyle, Flower, Fall, & Williams, 2016) ובישראל (בן סימון וכאהן-סטרבצ'ינסקי, 2016), לתגבור ההישגים הלימודיים של חניכי המסגרות אלה.

הבדלים מגדריים במאפייני רקע ובתוצאות השהות

הבנים מהווים רוב במסגרות הרשות לחסות הנוער (למעלה מ-60% מהשהים במסגרות אלה הם בנים; יוגב ובן-שמחון, 2015).

מאפייני הרקע של החוסים: בנים ובנות סובלים מקשיים במערך המשפחתי, הזנחה, פגיעה פיזית ומינית, אך שיעור הבנות הסובלות מהזנחה, פגיעה פיזית ומינית גבוה יותר משיעור הבנים הסובלים מפגיעות אלה (בן סימון וכאהן-סטרבצ'ינסקי, 2016; Zahn, Day, Mihalic, & Tichavsky, 2009). כמו כן נמצא כי ניצול מיני של בנות מתחיל מוקדם יותר ונמשך זמן רב יותר (גולן, 2002).

הבדלים מגדריים בתוצאות השהות: במחקרים שנעשו בארצות-הברית נמצא כי נשים יוצאות חסות סובלות יותר מאשר גברים יוצאי חסות מאלימות בני-זוג, וכן מעורבות יותר בהתנהגויות סיכון מיני מאשר גברים יוצאי חסות (Javdani & Allen, 2014). כמו כן נמצא כי הסבירות שנשים יפתחו קריירה עבריינית כבוגרות נמוכה יותר מזו של גברים (Benda, 2005; Cottle, Lee, & Heilbrun, 2001). לעומת זאת, שיעור הנשים יוצאות החסות המופנות ומטופלות בשירות למען הילד בארצות-הברית, גבוה יותר מזה של הגברים שהיו מטופלים בשירות זה (Colman, Mitchell-Herzfeld, Kim, & Shady, 2010). בנוסף, הסיכוי של נשים צעירות יוצאות חסות בארצות-הברית להימצא במעגל העבודה היה שליש מזה של הגברים (Bullis & Yovanoff, 2006). על כן בחן המחקר הנוכחי הבדלים בין המינים בקיום חיים נורמטיביים בבגרות בקרב יוצאי מסגרות חסות הנוער בישראל.

גורמי סיכון וחוסן לקיום חיים נורמטיביים בבגרות בקרב צעירים יוצאי מסגרות חסות ודומיהן

גורמי סיכון להעדר חיים נורמטיביים של יוצאי חסות בבגרותם נבחנו במחקרים בעולם בעיקר בקשר לחזרה למעורבות בהתנהגות פלילית (Altschuler, & Brash, 2004), אך גם בקשר לבעיות נפשיות בבגרות הצעירה (Kumm et al., 2019). לצד מגדר, בין גורמי הסיכון נמצאו קשיי תפקוד של ההורים: ככל שאלה רבים יותר, כך רמת התפקוד של יוצאי המסגרות בבגרותם הייתה פחות טובה; גם הסביבה היא גורם סיכון: ככל שחבריהם היו יותר מעורבים בפלילים והשכונה שבה גרו הייתה פחות בטוחה, כך מצבם היה פחות טוב (Borum, 2003). כמו כן נמצא כי בוגרים השייכים לקבוצות מיעוט תפקודו פחות טוב מבוגרים השייכים לקבוצת הרוב (Desai, Falzer, Chapman, & Borum, 2012; Ryan et al., 2001; Walker, Bishop, Catena, & Haumann, 2017). מחקר אורך שנעשה לאחרונה מצא כי מבין כל גורמי הסיכון האישיים, המשפחתיים והמערכתיים למעורבות בעבריינות בבגרות שנבחנו, גורמי הסיכון העיקריים שנמצאו היו נשירה מוקדמת מבית הספר, מעבר בין מסגרות השמה, ומעורבות בפשיעה בגיל מוקדם (Taefi & Hosser, in press). המחקר הנוכחי בחן אף הוא את הקשר בין גורמי סיכון הקשורים לרקע של יוצאי חסות לבין העדר קיום חיים נורמטיביים בבגרות הצעירה.

משך השהות במסגרות הרשות לחסות הנוער

יש חילוקי דעות בספרות בדבר תרומת משך השהות במסגרת לקיום חיים נורמטיביים של יוצאי חסות בבגרות. כמה מחקרים לא מצאו קשר בין משך השהות במסגרת לבין מעורבות בעבריינות בבגרות (Loughran et al., 2009; Sells, Sullivan, & DeVore, 2012) והיו שאף מצאו קשר שלילי בין משך השהות לבין עבריינות, כלומר,

ככל שהשהות הייתה ארוכה יותר כך שיעור המעורבות בעבריינות היה גבוה יותר (Gatti, Tremblay, & Vitaro, 2009); אחרים מצאו קשר בין שהות ארוכה יותר לבין רמת השכלה גבוהה יותר (לדוגמה מחקר שנעשה ביפן בנושא זה: Ohara, 2019 (Matsuura, Hagiuda, & Wakasugi), וכן קשר חיובי בין משך השהות לבין שיפור בחלק מהממדים של בריאות נפשית – בעיות התנהגות מופנמות, נסגנות ודיכאון (במחקר שנעשה בירדן: Schwalbe, Gearing, MacKenzie, Brewer, & Ibrahim, 2013). המחקר הנוכחי בחן אף הוא את הקשר בין משך השהות לבין קיום חיים נורמטיביים של יוצאי חסות בבגרות הצעירה.

המחקר הנוכחי

ככל הידוע לנו, המחקר הנוכחי הוא הראשון בישראל הבוחן באופן פרוספקטיבי את מצבם של יוצאי מסגרות הרשות לחסות הנוער בבגרות הצעירה – גילאי 24-25, בתקופת זמן ארוכה למדי ועל סמך הנתונים של כלל השוהים במסגרות אלו בתקופה שבה עוסק המחקר. בכך הוא מאפשר לתת תמונת מצב על מאפייני הרקע של המתבגרים, משך שהותם במסגרת ותוצאות השהות, לפחות בכל הנוגע לכמה היבטים המייצגים קיום חיים נורמטיביים. מחקר דומה קודם, של בנבנישתי ושמעוני (2012), בחן את מצבם של יוצאי הרשות לחסות הנוער לצד יוצאי שאר מסגרות ההוצאה החוץ-ביתית עד לגיל 19.

מטרות המחקר

1. לתאר את מאפייני הרקע והשהות של ילדים ובני נוער שטופלו בשירות הרשות לחסות הנוער של משרד הרווחה והשירותים החברתיים.
2. לתאר את מצבם כבוגרים צעירים בממדים של השכלה, תעסוקה, הכנסה, מצב משפחתי, התנהגות עבריינית.
3. לבחון הבדלים מגדריים במצבם של יוצאי החסות בבגרות הצעירה.
4. לבחון מנבאים של מעורבות בעבריינות בקרב בוגרים צעירים יוצאי הרשות לחסות הנוער.

שיטת המחקר

אוכלוסיית המחקר וקבוצות השוואה

אוכלוסיית המחקר

במחקר נכללו 499 יוצאי מסגרות הרשות לחסות הנוער (350 גברים ו-149 נשים) שנולדו ב-1983, ובעת המחקר היו בני 24-25, אשר שהו לפחות בחלק מהזמן ברשות

לחסות הנוער של משרד הרווחה בשנים 1996-2001, כלומר בטרם מלאו להם 18. זאת כיוון שהמעבר לבגרות מתרחש בישראל ברוב המסגרות החוץ-ביתיות בגיל 18 (אמיתי, רענן, כאהן-סטרבצ'ינסקי וריבקיץ, 2011). המעקב אחר בני קוהורט לידה זה נמשך עד סוף שנת 2007, כלומר עד להגיעם לגיל 24-25, שהוא גיל הכניסה של רבים לחיים עצמאיים. בחירת האוכלוסייה נעשתה בהתאם למגבלות הקבצים המנהליים, ובאפשרות הטובה ביותר הניתנת למעקב לאורך זמן. כל האוכלוסייה השתתפה במעקב, פרט לנפטרים ולנערים שלא חיו בישראל בסוף שנת 2007.

קבוצת השוואה

האפשרויות שעמדו בפנינו לבחירת קבוצת השוואה מתאימה, שלפיה נוכל לאמוד את מצבם של יוצאי הרשות לחסות הנוער, היו מוגבלות. באופן אידיאלי היינו אמורים לבצע השוואה בין יוצאי הרשות לחסות הנוער לבין בני-נוער שהיו צריכים להיות מושמים באותן המסגרות אולם ההשמה לא בוצעה בפועל. משמע, היינו צריכים לבצע השוואה בין נער שביצע עבירה מסוימת ובעקבותיה הושם באחת ממסגרות החסות, לבין נער אחר שביצע את אותה עבירה באותן נסיבות ולא הגיע להשמה. או לחילופין, לבצע השוואה בין נער שהוצא מחיק משפחתו באמצעות חוק נוער "טיפול והשגחה" בשל סביבה מסכנת והועבר להשמה חוץ-ביתית ברשות לחסות הנוער, לבין נער עם אותן נסיבות חיים מצערות, אשר הושאר בביתו ולא יצא להשמה חוץ-ביתית. מכיוון שהשוואה כזו אינה אפשרית, בנינו קבוצת השוואה מותאמת במשתני הרקע לאלה של אוכלוסיית יוצאי הרשות לחסות הנוער (לוח 1). קבוצת ההשוואה נבנתה בשיטה של PSM – Propensity Score Matching (Barth et al., 2007; Guo, & McCrae, 2008; Berzin, 2008). שיטת ההתאמה היא nearest neighbor, best match with no replacement. בשיטה זו מתבצעת רגרסיה לוגיסטית, כך שתיווצר אוכלוסייה מקבילה במאפייני הרקע שלה לאוכלוסיית המחקר.

תחילה, לכל תצפית בקבוצת המחקר ובקבוצת ההשוואה אמדנו את ההסתברות להיות בהשמה על ידי מודל הבחירה הבינארי. על סמך רגרסיה לוגיסטית של המשתנה המוסבר הדיכוטומי (להיות מושם ברשות לחסות הנוער או לא) עם משתני רקע כמשתנים מסבירים שכללו סדרת משתנים דמוגרפיים (מיץ, דת, מוצא, עלייה) וחברתיים-כלכליים (אשכול חברתי-כלכלי של יישוב המגורים, מצב משפחתי של ההורים ב-1995 ומספר ילדים במשפחה), אמדנו את ההסתברות החזויה לכל תצפית.

בשלב הבא הופרדו שתי האוכלוסיות (יוצאי הרשות לחסות הנוער ואוכלוסיית ההשוואה) ולכל נער שהושם ברשות לחסות הנוער בחרנו את התצפית הקרובה אליו ביותר לפי ההסתברות החזויה המכונה Propensity Score והיא זו "זווגה" איתו. לבחינת ההבדלים בין אוכלוסיית המחקר לקבוצת ההשוואה לאחר ה"זיווג"

בוצעו מבחני t-Test או χ^2 . אפשר לראות בלוח 1, המציג את הממצאים, כי לאחר הזיווג לא נמצאו הבדלים מובהקים במאפייני הרקע בין קבוצת המחקר לבין קבוצת ההשוואה, ואפשר לראות את הדמיון הרב שנוצר בצורה זו במאפייני הרקע של שתי הקבוצות, הקבוצה הנחקרת וקבוצת ההשוואה PSM. חשוב לציין שמכיוון שקבוצת ההשוואה נבנתה מתוך אוכלוסייה מרשמית הכוללת 51,791 בנים ו-57,187 בנות, לכל תצפית באוכלוסיית המחקר נמצא זיווג מתאים, כך שאין מדובר במדגם אלא בכלל האוכלוסייה המוגדרת.

בסיס הנתונים

העבודה על בסיס הנתונים נעשתה לאחר קבלת אישור ועדת האתיקה של האוניברסיטה העברית. לאחר חיבור הנתונים נוקה הקובץ מכל סימן זיהוי. כל הנתונים שמורים במחשב מוגן במשרדי הלשכה המרכזית לסטטיסטיקה וכל הניתוחים נעשו אך ורק בתוך משרדי הלשכה.

נבנה בסיס נתונים ובו כל אוכלוסיית המחקר וקבוצת ההשוואה עם מגוון משתנים דמוגרפיים וחברתיים-כלכליים שנבדקו בכמה נקודות זמן. רוב המשתנים שהגדרנו כמצבם של הבוגרים הצעירים נבדקו לאורך שבע שנים, כלומר בשנים 2001-2007.

המידע על האוכלוסייה הנחקרת התקבל משני מקורות של קבצים מנהליים שונים של משרד הרווחה והשירותים החברתיים: (א) קובץ מסגרות והשמה: הקובץ מכיל את כל ההשמות במסגרות הטיפול בקהילה והמסגרות החוץ-ביתיות שנעשות במסגרת השירותים באגפים השונים של משרד הרווחה. ממנו נבחרו נערים ונערות ששהו במסגרות המנוהלות בידי הרשות לחסות הנוער בשנת 2000 או שנקלטו במסגרות לפני שנת 2000 ועדיין היו מטופלים בשנה זו; (ב) קובץ הרשות לחסות הנוער: קובץ ייעודי שנועד לפיקוח ומעקב טיפולי אחר חניכי הרשות לחסות הנוער במוסדות ממשלתיים וציבוריים. הקובץ, הקרוי קובץ הרף, על שם שיטת הפיקוח הנהוגה ברשות לחסות הנוער, כולל מידע על נערים ונערות ששהו במסגרותיה לפחות בחלק מהזמן משנת 1996 עד 2001.

כדי לבחון את המאפיינים של בני-נוער שאינם נכללים בנתוני משרד הרווחה, וכן כדי לבדוק את מצבם של יוצאי ההשמות כיום, נעשה שימוש בבסיסי הנתונים הבאים:

(1) מרשם התושבים: מרשם התושבים התווספו נתונים לגבי המצב המשפחתי של ההורים, מספר אחים ואחיות, המצב המשפחתי של ילידי קוהורט המחקר בבגרותם ומספר ילידיהם.

(2) בסיסי נתונים של חינוך והשכלה הנמצאים בלמ"ס ומעובדים מתוך נתונים של

- משרד החינוך, כוללים מידע על תלמידים במערכת החינוך או על נשירה ממערכת החינוך, בגרויות, סטודנטים ותארים. מבסיסי נתונים אלו התווספו נתונים על מצב ההשכלה של קבוצות הנחקרים ועל הימצאותם במערכת הלימוד.
- (3) בסיסי נתונים של הפסקות היריון חוקיות הנמצאים בלמ"ס – נתונים על הריונות לא רצויים.
- (4) מקובצי הכנסות הנמצאים בלמ"ס התקבלו נתונים על השתתפות בשוק העבודה ורמת הכנסה.
- (5) בסיסי נתונים של עבריינות ופשיעה הכוללים: (1) קבצים שהתקבלו ממשטרת ישראל בנוגע לתיקים פלילים (פ.א) שבהם הוגש כתב אישום; (2) קובצי שירות מבחן למבוגרים הכוללים מבוגרים שקיבלו ביטול הרשעה או שגזר דינם כלל תקופת מבחן. בסיסי נתונים אלו שימשו להוספת המידע לגבי פשיעה ועיסוק בפלילים של הנחקרים.

משתני המחקר

השכלה פורמלית

הוגדרו כמה ערכים למשתנה השכלה:

1. הימצאות במערכת הלימוד (דיכוטומי) – מי שנמצא בקובצי תלמידים (הכוללים בתי ספר של מערכת החינוך ללא בתי ספר שבפיקוח משרד התעשייה והמסחר – תמ"ת) בשנים 1999-2001, כלומר גילאי 16-19. לא נמצא במערכת הלימוד – פרט שנמצא בקובצי "נשירה" של הלשכה המרכזית לסטטיסטיקה (למ"ס) בשנים 1999-2001. נשירה מוגדרת כעזיבת מערכת החינוך כאשר התלמיד נשאר מחוץ למסגרת לימודית¹. בנוסף, מי שלא נמצאו באף אחד מהקבצים הוגדר אף הוא כלא נמצא במערכת הלימוד.
2. סיום 12 שנות לימוד (דיכוטומי) – מי שסיים כיתה י"ב עד לשנת 2001 הוגדר כמי שסיים 12 שנות לימוד.
3. זכאות לבגרות (דיכוטומי) – מי שעמד בכל הדרישות המקנות זכאות לתעודת בגרות עד לשנת 2001.
4. לימודים במוסד להשכלה גבוהה (דיכוטומי) – מי שנמצא עד סוף שנת 2007 לפחות שנה אחת במוסדות להשכלה גבוהה המתקיימים באוניברסיטאות (כולל מכללות אזוריות בחסות האוניברסיטה), באוניברסיטה הפתוחה, במכללות האקדמיות ובמכללות אקדמיות לחינוך, הלומד לקראת תואר או תעודה.

1 לא נחשבים כנושרים: תלמידים שעזבו את מערכת החינוך ושהו במשך השנה 100 ימים לפחות ברצף בחו"ל, ותלמידים שעזבו את מערכת החינוך וחזרו בשנה שאחריה.

5. בעלי תואר ראשון (דיכטומי) — מי שקיבל תעודה אקדמית עד סוף שנת 2007 ממוסד להשכלה גבוהה.

תעסוקה והכנסה

הוגדרו שלושה משתנים: (א) עובד/לא עובד — כעובד הוגדר מי שהועסק בשנת 2007 כשכיר ודווח בידי מעסיקיו למס הכנסה (דיכטומי); (ב) מספר חודשי עבודה — בכל המשורות של השכיר בשנת 2007 (רציף). לצורך ניתוחים מסוימים סווג המשתנה כדיכטומי בשני אופנים: מעל/מתחת 10 חודשי עבודה ומעל/מתחת 12 חודשי עבודה; (ג) הכנסה ממוצעת ברוטו — השכר ברוטו בכל המשורות שדווחו למס הכנסה בשנת 2007, חלקי חודשי העבודה באותה השנה (רציף).

מצב משפחתי בשנת 2007

המשתנה כלל את הערכים הבאים: רווק/נשוי/גרש/אלמן (בחלק מהניתוחים סווג כדיכטומי נשוי/לא נשוי); מספר ילדים עד לשנת 2007 (רציף); הגיל בהולדת הילד הראשון (משתנה רציף).

הפסקות היריון חוקיות

נבחנו שני משתנים: מספר הפסקות היריון או הפלות — כפי שדווח בקובץ הוועדות להפסקת היריון של משרד הבריאות בשנים 1996-2007 (נמדד על סולם רציף); וגיל האישה בעת הפסקת ההיריון הראשונה — כפי שדווח באותו הקובץ (משתנה רציף).

עיסוק בעבריינות ופשיעה

נבחנו כמה מדדים: (א) הגשת כתב אישום — מי שנמצא בקובצי משטרת ישראל בהליך פלילי (פ.א.) והוגש נגדו כתב אישום בשנים 2000-2007 (דיכטומי); (ב) הגיל בעת האישום הראשון (רציף); (ג) מספר אישומים — מספר כתבי אישום שהוגשו בגין הליך פלילי בשנים 2000-2007 (על פי אותו קובץ. משתנה רציף); (ד) מספר עבירות — מספר העבירות בגין אותן האשמות. כל האשמה יכולה לכלול כמה עבירות (רציף); (ה) נמצא בשירות מבחן למבוגרים — מי שנמצא בטיפול והשגחה של שירות מבחן למבוגרים בשנים 2001-2007 בשל ביטול הרשעה או שגזר דינו כלל תקופת מבחן (דיכטומי); (ו) גיל כניסה לשירות מבחן למבוגרים — הגיל בעת הכניסה הראשונה לשירותי המבחן למבוגרים (רציף); (ז) מספר השמות — חושב על ידי השמה בסמל מסגרת שונה. בנוסף, אם נעשתה שוב השמה באותה המסגרת לאחר הפסקה של חודשיים לפחות, זו נספרת כהשמה נוספת.

שיטת ניתוח הנתונים

לצורך בדיקת השערות המחקר בוצעו כמה מבחנים סטטיסטיים: לבחינת ההבדלים בין קבוצת המחקר לקבוצת ההשוואה בוצעו מבחני t-Test או χ^2 ; לבחינת הבדלים בין המינים בוצעו מבחני T-Test או χ^2 ; לצורך בחינת המנבאים של מעורבות בעבריינות בקרב בוגרים צעירים יוצאי מסגרות הרשות לחסות הנוער בוצעה רגרסיה לוגיסטית רב-משתנית. בשל המספר הקטן של בנות יוצאות מסגרות אלה המעורבות בפלילים, התמקדנו בבנים בלבד. נבחנו ארבעה מודלים: במודל הראשון הוכנסו משתני הרקע – דת, מוצא, מספר ילדים במשפחה, אשכול חברתי-כלכלי ומצב משפחתי של ההורים בעת הכניסה למסגרת; במודל השני התווספו למשתני הרקע מאפייני השהות במסגרות, גיל כניסה ויציאה, מספר המסגרות שבהן שהה ושנות השהייה במסגרת; במודל השלישי התווספו הישגים לימודיים – סיום 12 שנות לימוד ועבודה בגיל 16-19; במודל הרביעי הוכנסו בנוסף לכל הקודמים גם האשמה פלילית של אחד ההורים והאשמה בפלילים של הנער עד גיל 17.

המשתנה התלוי הוא דיכוטומי – אי פשיעה, למי שלא הואשם ולא הוגש נגדו כתב אישום במסלול הפלילי או לא נכנס לשירות מבחן למבוגרים מגיל 18 עד גיל 25. המודל נבנה בצורה היררכית, כדי לראות בכל שלב את התרומה היחסית של השלב להתאמת המודל. לדוגמה: במעבר ממודל 2 למודל 3 ישנה עלייה, אומנם קטנה למדי, של טיב התאמת המודל מ-68% ל-72% וכולה הודות לתוספת של הישגיים לימודיים. במעבר למודל 4 עולה טיב ההתאמה ל-75% בשל הכנסת המשתנים של האשמה פלילית של הנער והוריו.

ממצאים

ראשית נתאר את מאפייני הרקע ומאפייני הטיפול של ילדים ובני נוער שטופלו בשירות לחסות הנוער של משרד הרווחה והשירותים החברתיים. לאחר מכן נתאר את מצבם כבוגרים מבחינת השכלה פורמלית, תעסוקה, מצב משפחתי, עבריינות והישארות במעגל הרווחה. לבסוף נתאר מנבאים של מעורבות בעבריינות בקרב יוצאי המסגרות הרשות לחסות הנוער בגיל הבגרות הצעירה.

מאפייני רקע וטיפול

הגיל הממוצע של הבנים בכניסה לרשות לחסות הנוער הוא 15.60 (סטיית תקן 1.20) והגיל החציוני הוא 16. הגיל הממוצע והגיל החציוני בעזיבת המסגרת הוא 17. בקרב הבנות, הגיל הממוצע בכניסה למסגרת הוא 15.40 (סטיית תקן 1.50) והגיל החציוני הוא 15, והגיל הממוצע בעזיבתה הוא 16.80 והחציון 17. רוב הנערים הם ילידי

ישראל, ולכמעט שליש מהאוכלוסייה הנחקרת אב יליד ישראל. עם זאת, כשליש מהנערים הם ילידי חו"ל – עולי ברית-המועצות לשעבר או עולי אתיופיה. לא נמצאו הבדלים מובהקים בין בנים לבנות במוצא גיל הכניסה למסגרת או במשך השהות. משך השהות הממוצע במסגרת הוא שנה ושלושה וחצי חודשים, אך הטווח גדול יותר בקרב הבנים מאשר הבנות. חציון זמן השהות של הבנים גבוה יותר מאשר זה של הבנות בחודשיים וחצי (שנה וחודשיים וחצי לעומת קצת פחות משנה בהתאמה). כמו כן נמצא כי רוב הנערים והנערות שהו במסגרת אחת בלבד, אך הטווח נע בין 1-4 השמות ללא הבדל בין המינים. בעת השהות במוסדות הרשות לחסות הנוער מרביתם נמנו עם אשכול חברתי-כלכלי בדירוג הביניים (4 ו-5). לא נצפו נערים ונערות ביישובים המשתייכים לאשכולות ברמה הגבוהה ביותר (9 ו-10). בנוסף, ההורים של מחצית בלבד מהנערים והנערות היו נשואים בעת שהותם במוסדות הרשות לחסות הנוער (לוח 1).

מצבם של הצעירים כיום

השכלה: רמת ההשכלה הפורמלית של בני הנוער שהושמו ברשות לחסות הנוער נמצאת בפער עצום לעומת כלל האוכלוסייה ואף לעומת אוכלוסיית השוואה עם מאפיינים דומים (לוח 2). בני-נוער יוצאי מסגרות אלה נושרים יותר ממערכת החינוך, אינם מסיימים 12 שנות לימוד, פחות זכאים לבגרות וכמעט שלא ממשיכים להשכלה גבוהה.

תעסוקה והכנסה: אחוז העובדים לפחות 10 חודשים בשנת 2007, כלומר בהיותם בני 24-25, נמוך יותר באופן מובהק בקרב יוצאי הרשות לחסות הנוער לעומת קבוצת ההשוואה: 40.7% מהבנים ו-39.5% מהבנות ששהו במוסדות אלה עבדו בגיל 24-25 לפחות 10 חודשים בשנה. זאת לעומת 61.4% מהבנים ($p < 0.0001$) ו-54.9% מהבנות ($p < 0.05$) של קבוצת ההשוואה.

מצב משפחתי: בשנת 2007, כאשר הצעירים היו בגיל 24-25, היו 14.3% מהבנים יוצאי הרשות לחסות הנוער נשואים, לעומת 22.1% מהבנים בקבוצת ההשוואה ($p < 0.01$). אחוז הבנות הנשואות היה זהה בשתי הקבוצות (28.2% ו-28.1% בקרב יוצאות המסגרות וקבוצת ההשוואה).

הבדלים גדולים ומובהקים בקרב הבנות נמצאו במשתנים אחרים: הורות: כמחצית (49.7%) מהבנות יוצאות הרשות לחסות הנוער היו אימהות לילד אחד לפחות, ו-25.5% היו אימהות לשני ילדים לפחות, ואילו בקבוצת ההשוואה רק 23.3% ($p < 0.0001$) היו אימהות לילד אחד לפחות ו-15.8% היו אימהות לשני ילדים ($p < 0.01$) לפחות.

לוח 1: מאפייני אוכלוסיית המחקר וקבוצת ההשוואה לאחר זיווג והתאמה PSM אחוזים* ורמת מובהקות

משתנים	לפני זיווג		אחרי זיווג	
	מובהקות לפני זיווג	אוכלוסיית השוואה PSM n=499	מובהקות לפני זיווג	אוכלוסיית השוואה PSM n=499
בנים	47.5	70.1	<.001	70.7
יהודים	75.1	78.6	0.072	80.4
ערבים	19.8	16.4	0.060	17.0
ללא סיווג דת	5.2	4.0	0.251	2.6
עולי אתיופיה	1.6	6.0	<.001	6.4
עולי חבר העמים מ-1990 ואילך	12.8	17.2	0.003	17.2
עולי אסיה	0.4	0.2	-	0.6
עולי אפריקה (ללא אתיופיה)	0.3	-	-	-
עולי אירופה ואמריקה (ללא חבר העמים)	5.4	2.4	0.004	2.8
ילידי ישראל, האב עולה אסיה	5.7	4.0	0.098	4.2
ילידי ישראל, האב עולה אפריקה	9.3	18.2	<.001	17.4
ילידי ישראל, האב מאירופה או אמריקה	10.0	6.6	0.012	6.6
ילידי ישראל, האב יליד ישראל	34.3	26.5	<.001	26.9
ההורים היו נשואים זה לזה ב-1995	80.6	61.5	<.001	61.3
ממוצע אשכול חברתי-כלכלי ב-2000	4.9	5.1	0.008	5.1
ממוצע מספר אחאים (כולל המשתתף)	4.3	4.5	0.105	4.4

* למעט אשכול חברתי-כלכלי ומספר אחים ואחיות. שם מוצגים ממוצעי המשתנים המספריים.

לוח 2: ההשכלה של יוצאי הרשות לחסות הנוער בשנות המחקר (2007-2000)
(בקבוצת ההשוואה (באחוזים))

	בנות		בנים		
	קבוצת ההשוואה (n=149)	חסות הנוער (n=149)	קבוצת ההשוואה (n=350)	חסות הנוער (n=350)	
***82.9	39.6	***73.6	20.7	19-16	במערכת החינוך בגיל
***82.2	30.2	***69.4	15.4	12	סיימו שנות לימוד
***48.6	1.3	***38.0	2.9		זכאים לבגרות
***34.3	3.4	***26.6	2.3		למדו לפחות שנה אחת במוסד להשכלה גבוהה
4.8	0.0	4.3	0.3		בעלי תואר ראשון ¹

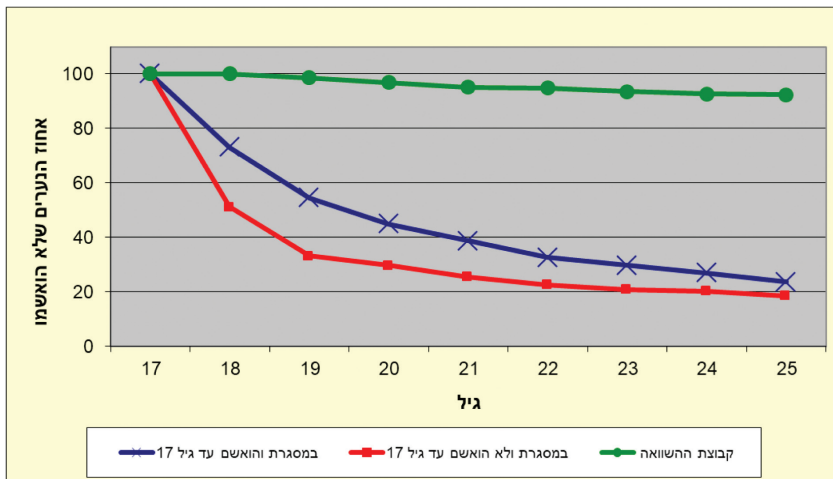
*p>50.0, **p>0.01, ***p>0.0001

1 מיעוט מקרים

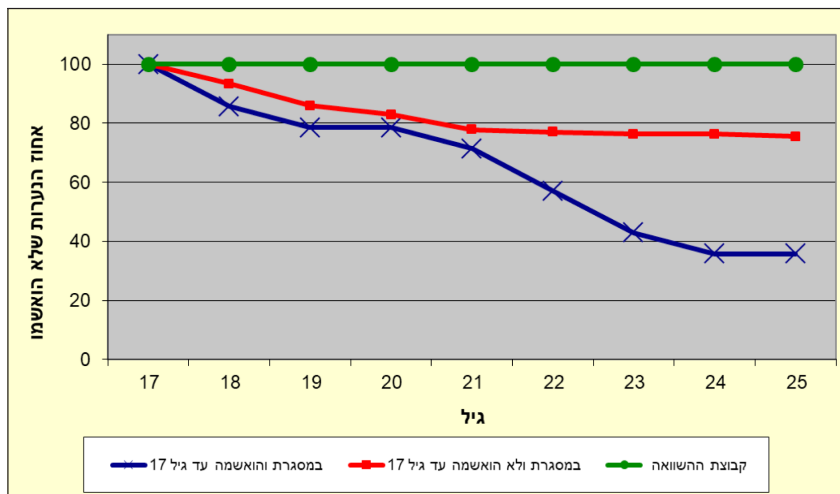
הפסקת היריון: 35.6% מיוצאות הרשות לחסות הנוער לעומת 8.2% (p<0.0001) מקבוצת ההשוואה ביצעו לפחות הפסקת היריון אחת, ו-16.1% מהיוצאות לעומת 2.1% מקבוצת ההשוואה ביצעו לפחות שתי הפסקות היריון (מיעוט המקרים בקבוצת ההשוואה אינו מאפשר בחינת מובהקות).

עבריינות ופלילים: לקרוב ל-30% מהנערים והנערות יש אב או אם שהוא שמו בפלילים והוגש נגדם כתב אישום. 91% (318) מהנערים ו-32% (47) מהנערות הוא שמו בפלילים בשנות המחקר (2007-2000) וחלק מהאשמות אלו הוא הגורם להגעה לרשות לחסות הנוער. הגיל הממוצע בהאשמה ראשונה בקרב הנערות הוא 18.9 (סטיית תקן 1.8, חציון 19) והוא גבוה בצורה מובהקת מהגיל הממוצע בהאשמה הראשונה בקרב נערים (ממוצע 17.8, סטיית תקן 1.4, חציון 17). בשל מגבלות הנתונים אי אפשר לקבוע אם ההימצאות במסגרת נעשתה בשל העבירה וההאשמה הספציפית שבקובצי המשטרה. כדי לנטרל ככל האפשר בעיה מתודולוגית זו, פותחה פונקציית הישרדות ללא האשמה בפלילים. בשל ההנחה שעד גיל 17 (כולל) ייתכן כי גורם ההשמה וההגעה לרשות לחסות הנוער היה האשמה כלשהי בפלילים, פונקציות ההישרדות מתחילה מגיל 18 ואילך ועוקבת במשך כ-7 שנים אחר האשמות במסלול הפלילי. עם זאת, אי אפשר להתייחס לנערים שכבר הואשמו עד גיל 17 כמו לנערים שלא הואשמו עד גיל זה, ולכן נעשתה הפרדה לקבוצות

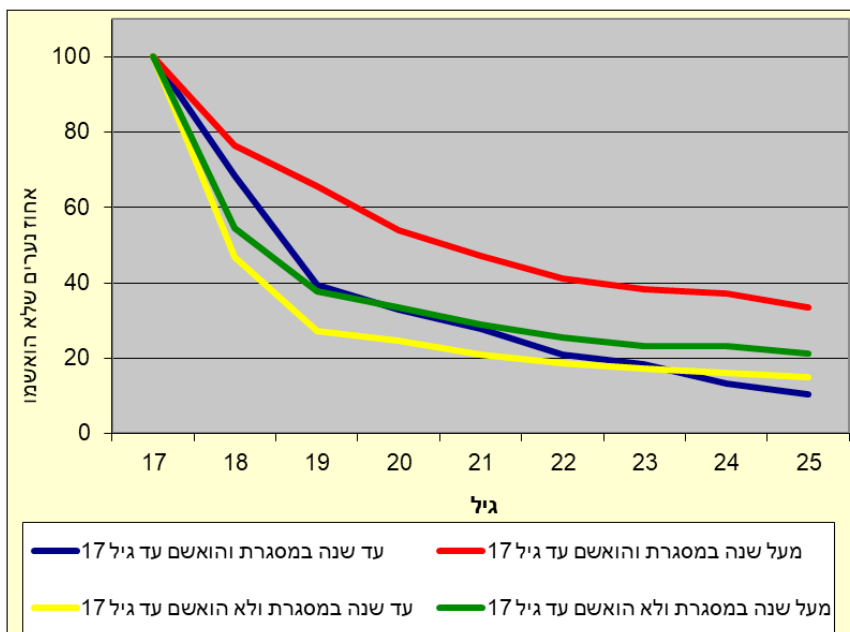
אלו. ההבדלים בהתפלגות בקבוצות הללו בין נערים ונערות הם משמעותיים ביותר, והם מסבירים חלק מההבדלים שנצפו בפונקציית ההישרדות (תרשימים 1, 2). יותר ממחצית (50.9%) מהנערים הואשמו במסלול הפלילי כבר עד גיל 17 כולל, ואילו בקרב הנערות רק 9.4% הואשמו עד גיל זה. חשוב לציין, כי לא נעשתה הפרדה בתוך הקבוצות ביחס לרצידיביזם מכיוון שלרוב הנערים והנערות בכל קבוצה הייתה האשמה אחת בלבד (מתוך הנערים שלא הואשמו עד גיל 17 – ל-87% האשמה אחת בלבד אחרי גיל 18, ומתוך הנערים שהואשמו עד גיל זה – ל-83% האשמה אחת בלבד אחרי גיל זה). אפשר לראות בתרשים 1 כי 92% מהבנים בקבוצת ההשוואה הצליחו לשרוד עד גיל 25 ללא האשמה בפלילים. המצב שונה מאוד בקרב יוצאי הרשות לחסות הנוער. כ-24% בלבד מהם שהואשמו בפלילים עד גיל 17, ו-19% בלבד שלא הואשמו בפלילים עד גיל 17, הצליחו לשרוד עד גיל 25 ללא האשמה בפלילים. בקרב הנערות, המגמה בין שתי הקבוצות של הרשות לחסות הנוער עם ההאשמה וללא ההאשמה עד גיל 17 מתהפכת, ואפשר לראות זאת בתרשים 2. כאשר בוחנים את פונקציית ההישרדות ללא האשמה בפלילים של בנים תוך הוספת משתנה נוסף של משך השהות במסגרת – אפשר לראות בתרשים 3 כי ההישרדות הטובה ביותר היא של בנים ששהו מעל שנה בחסות הנוער, בין אם הורשעו לפני גיל 17 ובין אם לאו. עם זאת, הקשר החזק ביותר למשך השהות במסגרת מבחינת ההישרדות ללא האשמה בפלילים היא של נערים שהורשעו לפני גיל 17.



תרשים 1: פונקציית ההישרדות ללא מעורבות בפלילים של נערים בחסות הנוער (ללא הרשעה ועם הרשעה עד גיל 17) לעומת קבוצת ההשוואה



תרשים 2: פונקציית ההישרדות ללא מעורבות בפלילים של נערות ברשות לחסות הנוער (ללא הרשעה ועם הרשעה עד גיל 17) לעומת קבוצת ההשוואה



תרשים 3: פונקציית ההישרדות ללא מעורבות בפלילים של נערים ברשות לחסות הנוער (ללא הרשעה ועם הרשעה עד גיל 17) לפי משך השהייה במסגרת

ניבוי עבריינות ופלילים של בנים יוצאי חסות הנוער

ממצאי הרגרסיה הלוגיסטית הרב-משתנית לבחינת המנבאים של הימנעות מעיסוק בפלילים בקרב יוצאי הרשות לחסות הנוער מוצגים בלוח 3. אפשר לראות כי במודל הראשון אף אחד ממשתני הרקע לא היה מובהק. במודל השני, כאשר משתנים הקשורים למאפייני השהות במסגרת התווספו למשתני הרקע, נמצאו שני מנבאים מובהקים: כל שנה נוספת של שהייה במסגרת מעלה את הסיכוי של הבוגר הצעיר שלא להיות מואשם בפלילים פי 1.68, כלומר ב-68%. מוצא ערבי מוריד את הסיכוי של יוצא החסות לא להיות מואשם בפלילים פי 0.3. מדד C לבדיקת טיב התאמת המודל הוא 68%. במודל השלישי אשר הוסיף הישגים לימודיים ועבודה – מוצא ערבי כבר לא היה קשור באופן מובהק לפשיעה, והמשתנה המנבא היה סיום 12 שנות לימוד ומשך השהות במסגרת. סיום 12 שנות לימוד מעלה פי 5.14 את הסיכוי של יוצא החסות לא להיות מואשם בפלילים, וכל שנת שהייה נוספת במסגרות חסות הנוער מעלה פי 1.4 את סיכוייו של הבוגר הצעיר לא להיות מואשם בפלילים (כלומר ב-40%). טיב התאמת המודל הוא 72%.

במודל הרביעי, אחד המנבאים החשובים לאי אישום בפלילים היה העובדה שאף אחד מההורים של יוצאי הרשות לחסות נוער אינו מואשם בפלילים. האשמת אחד ההורים בכל תקופת המחקר בפלילים מורידה את סיכוייו של הנער פי 0.3. שני המנבאים מהמודל הקודם שנותרו מובהקים הם: סיום של 12 שנות לימוד ומשך השהות במסגרת הרשות לחסות הנוער. סיום 12 שנות לימוד מעלה את סיכוייו של הבוגר הצעיר לא להיות מואשם בפלילים פי 4.4, וכל שנת שהייה נוספת מעלה את סיכוייו של הבוגר הצעיר להימנע מאישום בפלילים פי 1.4. טיב ההתאמה של המודל הוא 75%.

מצבם של יוצאי מסגרות "הרשות לחסות הנוער" בגיל הבגרות הצעירה: מחקר מעקב

לוח 3. מודל לוגיסטי רב משתנים לניכוי העדר עבריינות ומעורבות בפלילים¹

משתנים	מודל 1		מודל 2		מודל 3		מודל 4	
	Beta	OR (95% CI)	Beta	(95% CI) OR	Beta	OR (95% CI)	Beta	(95% CI) OR
קבוצת אוכלוסייה: ערבים	-0.952	(0.159-0.938) 0.386	**-1.159	0.314 (0.122-0.809)	0.432	(0.166-1.119)	-0.644	0.525 (0.185-1.488)
מוקום לידיה: תל אביב	-0.074	0.928 (0.476-1.812)	-0.165	0.848 (0.418-1.721)	-0.212	0.809 (0.390-1.680)	-0.407	0.666 (0.316-1.405)
מספר ילדים במשפחה	-0.092	0.913 (0.804-1.036)	-0.103	0.902 (0.789-1.032)	-0.094	0.910 (0.792-1.047)	-0.088	0.916 (0.807-1.040)
משתתף רקע	-0.160	0.852 (0.697-1.042)	-0.146	0.864 (0.695-1.075)	-0.163	0.850 (0.684-1.055)	-0.156	0.855 (0.692-1.058)
מזב משפחתי של הוריים: יחד	0.532	1.702 (0.921-3.148)	0.518	1.678 (0.884-3.184)	0.451	1.587 (0.807-3.054)	0.401	1.493 (0.763-2.922)
גיל כניסה			-0.167	0.846 (0.504-1.423)	-0.1605	0.846 (0.504-1.423)	-0.057	0.946 (0.504-1.423)
גיל עזיבה			0.165	1.179 (0.891-1.562)	0.048	1.179 (0.891-1.562)	0.131	1.179 (0.891-1.562)
מספר מסגרות			-0.554	0.575 (0.335-0.985)	-0.356	0.575 (0.335-0.985)	-0.362	0.575 (0.335-0.985)
שנות שחייה במסגרת			*0.518	1.679 (1.307-2.156)	**0.338	1.679 (1.307-2.156)	**0.308	1.679 (1.307-2.156)
סיום 12 שנות לימוד							*1.488	5.124 (2.619-10.025)
עבודה בתל 19-16							0.019	1.057 (0.496-2.253)
האשמה של אור הוריים							**1.248	0.287 (0.117-0.708)
האשמה פלילית של הניע הוריי							0.073	1.075 (0.567-2.040)

* $p<0.03$, ** $p<0.001$

1 — עבריינות ומעורבות בפלילים, 1 — ללא עבריינות ומעורבות בפלילים.
 2 Odds Ratio
 3 קטגוריות ההשוואה במשתנים הדמוגרפיים היו: קבוצת אוכלוסייה — יהודים, מוקום לידיה — ישראל, מצב משפחתי של הוריים — לא יחד.
 4 קטגוריות ההשוואה במשתנים הדמוגרפיים היו: לימודים — לא סיים 12 שנות לימוד, עבודה — לא עבד כלל בגיל 16.
 5 קטגוריה היא חוסר האשמה.

דיון

המחקר הנוכחי בחן את מצבם של ילדים ובני נוער שטופלו ברשות לחסות הנוער של משרד הרווחה והשירותים החברתיים בהגיעם לבגרות צעירה. מצבם נבחן בשלושה תחומי תפקוד נורמטיביים: מניעת חזרה לעבריינות, רכישת השכלה ותעסוקה. המחקר הוא חדשני בראשונותו, כיוון שככל הידוע לנו, טרם בוצע מחקר מעקב על אוכלוסייה זו בהגעתה לבגרות הצעירה (גילאי 24-25) וכן כיוון שנעשה על בסיס שימוש בנתונים מקבצים מנהליים המאפשרים התייחסות לכל אוכלוסיית יוצאי מסגרות הרשות לחסות הנוער שנולדו באותה שנת לידה שבה התמקד המחקר. התבססות על נתונים קיימים מתגברת על בעייתיות הקיימת בסקרים שבהם יש איבוד של חלק מאוכלוסיית המחקר בשל אי השבה או אי איתור הצעירים.

ממצאי המחקר הנוכחי מצביעים על כך שרכישת השכלה היא מפתח לחזרה טובה יותר לחיים נורמטיביים; נמצא כי רמת השכלה גבוהה יותר של הנערים והנערות מנבאת אי-פשיעה. ממצא זה נתמך בממצאי מחקרים קודמים שנעשו במסגרות מקבילות לחסות הנוער בעולם, ומצאו אף הם שהשכלה היא מנבא חשוב לחיים נורמטיביים של יוצאי מסגרות אלה (Bright, Kohl, & Jonson-Reid, 2014; Haight, Bidwell, Choi, & Cho, 2016). לדוגמה, במטא-אנליזה שערך ליפסי (Lipsey, 2009) על אוכלוסייה שכללה שיעור ניכר של יוצאי מסגרות כדוגמת הרשות לחסות הנוער, נמצא כי שיעור המעורבות בעבריינות בקרב בוגרים צעירים שנכללו בתוכניות לרכישת מיומנויות לימודיות, היה נמוך משיעור העבריינות בקרב בוגרים צעירים שלא היו בתוכניות אלה. מטא-אנליזה מאוחרת יותר מצאה כי השגת תעודה המקבילה לתעודת בגרות (GED) מקטינה כמעט פי 2 את הסיכון לחזרה למעורבות בעבריינות בקרב יוצאי מסגרות כדוגמת הרשות לחסות הנוער (Steele, 2016). (Bozick, & Davis, 2016). על רקע חשיבות ההשכלה, ממצאי המחקר הנוכחי מדאיגים. במחקר זה נמצא כי בהשוואה לקבוצה בעלת מאפייני רקע דומים, רמת ההשכלה של יוצאי הרשות לחסות הנוער נמוכה. יוצאי החסות נושרים יותר ממערכת החינוך, אינם מסיימים 12 שנות לימוד, פחות זכאים לתעודת בגרות ולא ממשיכים להשכלה גבוהה. הפער בהשכלה עשוי להיות קשור לקשר רופף של בני החסות עם הוריהם ולהעדר תמיכה מצידם. מחקרים על יוצאי מסגרות כדוגמת הרשות לחסות הנוער מצאו העדר תמיכה הורית כאחד המאפיינים של אוכלוסייה זו, וכשזו קיימת, היא נמצאה קשורה להתנהגות נורמטיבית יותר של יוצאי מסגרות אלה בתחומי חיים רבים (Terry & Abrams, 2015).

חוקרים ואנשי מפתח בתחום החסות מודעים לחשיבות ההשקעה בהשכלה בקרב המתבגרים השוהים במסגרות אלה. לדוגמה, בישראל מופעלת תכנית היל"ה

של מינהל חברה ונוער במשרד החינוך, אשר נועדה להשלמת השכלה של בני נוער שאינם לומדים במסגרות החינוך הרגילות (בן סימון וכאהן-סטרבצ'ינסקי, 2016). בארצות-הברית הוקמו עשרות תוכניות שנועדו לתגבור ההישגים הלימודיים של השוהים במסגרות כדוגמת הרשות לחסות הנוער. אלה כוללות בין השאר תוכנות תומכות למידה, רכישת השכלה הרלוונטית למציאת תעסוקה, והשלמה לבחינות בגרות (Steele et al., 2016) (GED). לא כל התוכניות משיגות את ייעדן, ועל כן יש להיזהר מייבוא תוכנית מארצות-הברית ללא בדיקת יעילותה שם, כשלב ראשון. לדוגמה: מחקר שערכו קורטני, ולנטין וסקמר (Courtney, Valentine, & Skemer, 2019) במערך ניסויי בקרב מספר גדול של יוצאי החסות ויוצאי מסגרות חוץ-ביתיות אחרות במדינת טנסי בארצות-הברית מצא, שאף אחת מתוכניות ההכנה לבגרות לא תרמה להעלאת רמת ההשכלה של יוצאי החסות (או ליוצאי השמות חוץ-ביתיות אחרות).

נמצא כי שיעור המעורבות בפלילים בקרב בנים יוצאי הרשות לחסות הנוער גבוה לאין ערוך משיעורם בקבוצת השוואה בעלת מאפייני רקע דומים. ממצאים אלה עקביים לממצאי מחקרים שנעשו בנושא זה בעולם (Haight et al., 2016; Ohara et al., 2019) וכן לממצאם של שמעוני ובנבנישתי (2011). על אף מאמצים רבים שהרשות לחסות הנוער עושה, קרוב לוודאי, בטיפול בנערים ובנערות אלה, עד כה לא היה בכוחה להביא להדבקת הפערים בין יוצאי החסות לבין אוכלוסיית השוואה הדומה לה במאפיינים סוציו-דמוגרפיים. בהקשר זה נמצא במחקר הנוכחי כי ל-30% מהנערים והנערות יוצאי החסות יש אב או אם שהואשמו בפלילים והוגש נגדם כתב אישום. נמצא גם כי האשמת אחד ההורים בפלילים בכל תקופת המחקר מעלה את סיכוייו של הבוגר להיות מעורב בעבריינות. ממצאי המחקר הנוכחי תומכים בספרות עיונית ומחקרית המצביעה על כך שלמשפחה יש מרכיב חשוב בשחזור התנהגות הילדים ובהעברה הבין-דורית של קריירה עבריינית (Johnson, Giordano, Manning, & Longmore, 2011; Kjellstrand & Eddy, 2011; Mares & Kroner, 2011). עם זאת, הקשר כפי הנראה אינו ישיר אלא מתווך דרך ההתנהלות ההורית, ובכללה היכולת של ההורים לנטר את מצבו של הילד ולהעניק לו חום ותמיכה (Kjellstrand & Eddy, 2011). התערבויות מסוימות כמו אלה המתייחסות להקניית ויסות רגשי והתנהגותי טובים יותר, יכולות לסייע הן למניעת העברה בין-דורית של עיסוק בפשיעה ועבריינות, והן להקניית כישורי הורות טובים (Day, 2009; Schroeder, Bulanda, Giordano, & Cernkovich, 2010; Trentacosta & Shaw, 2009).

הבדלים מגדריים

על פי ממצאי המחקר הנוכחי אי אפשר לומר אם בנות יוצאות הרשות לחסות הנוער

מצליחות יותר או פחות מִפְּנֵים לְקִיִּים חִיִּים נורמטיביים בבגרות הצעירה. מחד גיסא, שיעור הבנות המעורבות בפעילות עבריינית נמוך בהרבה מזה של הבנים: 32% מהבנות לעומת 91% מהבנים. כמו כן, גם כשהן מעורבות בעבריינות, התנהגות זו מתרחשת בדרך כלל בגיל מבוגר יותר ולאחר עזיבתן את המסגרת. בנות זוכות להשכלה גבוהה יותר: 30% מהבנות ורק 15% מהבנים יוצאי החסות סיימו 12 שנות לימוד. מאידך גיסא, בדומה לממצאים בחברה הכללית, שיעור התעסוקה בקרב נשים נמוך יותר ורמת הכנסתן נמוכה יותר. כמו כן, אחוז האימהות לילד אחד גבוה פי 2 ואחוז האימהות לשני ילדים גבוה פי 1.6 מאחוז האימהות לילד אחד או שניים בקבוצת ההשוואה. ביחס לקבוצת ההשוואה, ליוצאות הרשות לחסות הנוער שיעור הפלות גבוה הרבה יותר, דבר המצביע על היותן בסיכון למחלות זיהומיות, וכן לקשיים רגשיים-נפשיים הקשורים להפלות בגיל צעיר ואף להפלות חוזרות ונשנות (Gaudie et al., 2010; Pedersen, 2007, 2008). הממצאים בדבר אימהות בגיל צעיר ושיעור הפלות גבוה יותר מזה של קבוצת ההשוואה תואמים ממצאי מחקרים שנעשו בארצות-הברית, אשר גם בהם נמצאה מעורבות גבוהה מאוד של נשים יוצאות חסות בהתנהגות מינית לא מבוקרת, לרבות הריונות לא רצויים ושימוש שכיח בחומרים פסיכו-אקטיביים הקשור למעורבות בהתנהגויות סיכון מיני ולמחלות מיני (Belenko et al., 2008).

ממצאים אלה הביאו בארצות-הברית לתוכניות ייחודיות לנערות השהות במסגרות המקבילות לרשות לחסות הנוער בישראל, שמטרתן הפחתת הסיכון המיני והפסקת השימוש בחומרים פסיכו-אקטיביים (כדוגמת CHOICES-TEEN), והן נבחנות עתה במחקרי היתכנות (Parrish, von Sternberg, Benjamins, Duron, & Velasquez, 2019). כמו כן מתקיימות בארצות-הברית במסגרות מקבילות לאלה של הרשות לחסות הנוער, כמה תוכניות לנערים ולנערות עם הדגשים על הבלדים מגדריים, וחלקן מקיימות גם מסגרות נפרדות לנשים ולגברים, ומטרתן העיקרית היא הפחתת של מעורבות באלימות. מאמר סקירה מצא שהתוכניות עם דגש מגדרי מסייעות להפחתת האלימות של חלק מהנשים יוצאות תוכניות אלה, ואילו לאחרות אינן מסייעות ואף מעלות את היקף האלימות (Day, Zahn, & Tichavsky, 2014). לפיכך אפשר לומר, כי גם צעירות וגם צעירים יוצאי הרשות לחסות הנוער אינם נמצאים במצב טוב, אולם תחומי החסך של כל אחד מהמינים שונים, וכי נכון להיום אין עדויות להצלחה של תוכניות שהתמקדו בהבדלים מגדריים.

משך השהות

נמצא כי משך השהות במסגרת תורם לתוצאות טובות יותר של נערים ונערות אלה בבגרותם. במחקרנו נמצא כי כל שנה של שהייה במסגרת מעלה את הסיכוי של הנער לא להיות מואשם בפלילים בבגרותו פי 1.68. ממצא זה מעודד, הואיל

והוא מתאר תמונת מצב טובה יותר מזו שנמצאה במחקרים שנעשו בקרב יוצאי מסגרות דומות בארצות-הברית; שם לא נמצא קשר בין משך השהות במסגרת לבין חזרה למעורבות בעבריינות (Walker & Bishop, 2016; Winokur, Smith, 2008). ממצאי המחקר הנוכחי דומים לאלה שנמצאו בקהילות טיפוליות ובמסגרות כוללניות אחרות למכורים לסמים, אשר גם בהן נמצא קשר חיובי בין משך השהות במסגרת לבין תוצאות הטיפול (הינורות מסמים, וכפועל יוצא מכך – ירידה במעורבות בעבריינות) (Fals-Stewart & Lam, 2010; Greenfield et al., 2007). ייתכן שבישראל, שבה במסגרות החסות מושם דגש על גישות טיפוליות וחינוכיות ופחות על ענישה (בן סימון וכאהן-סטרבצ'ינסקי, 2016), הוא שקשור לתוצאות המעודדות. יש לבחון זאת במחקרי המשך.

מגבלות המחקר

על אף ייחודו של המחקר בנסותו לעקוב אחר מצבם של כל יוצאי מסגרות הרשות לחסות הנוער בשנת לידה מסוימת במהלך שבע שנים של חייהם כבוגרים צעירים, יש לו כמה מגבלות. ראשית, ממצאי המחקר מצביעים על מצב נתון ואינם מתיימרים להצביע על סיבתיות. לדוגמה: אין לפרש את הנתון שיוצאי הרשות לחסות הנוער מעורבים הרבה יותר בפלילים מקבוצת ההשוואה, כאילו החסות היא שהביאה למצב זה, ואילו היו הנערים במסגרת אחרת, מצבם היה טוב יותר. הממצאים משקפים אך ורק מראה של המצב הקיים; שנית, הממצאים המדווחים במאמר הנוכחי מתייחסים למצב הצעירים בשנת 2007 ואינם מתייחסים לשינויים שחלו מאז או על בוגרים שיצאו ממסגרת הרשות לחסות הנוער בשנים מאוחרות יותר; שלישית, המשתנים ששימשו לזיווג אוכלוסיית ההשוואה התבססו על משתנים שהיו נגישים לחוקרים וזמינים להתאמה. אומנם גודלה של האוכלוסייה המרשמית מקטין את הפגיעה בטיב ההתאמה, אך ייתכן כי נתונים נוספים – חברתיים, כלכליים ודמוגרפיים, שאינם נמצאים בקבצים מנהליים, הם אלה הקשורים למצבם של הצעירים, ולא אלה שנבחנו; רביעית, המחקר התבסס על נתונים קיימים. גישה זו אינה מאפשרת לבחון משתנים המתבססים על דיווחים עצמיים, כמו מידת התמיכה שמקבלים בוגרים הן מהורים (Pinchover & Attar-Schwartz, 2018), והן מצוותי מערכת החינוך (Melkman, Refaeli, & Benbenishty, 2016), אשר נמצאו מסבירים את מצבם של יוצאי השמות חוץ-ביתיות בישראל, וייתכן שאף עשויים להסביר גם את מצבם של יוצאי מסגרות חסות הנוער. כמו כן, לא ידוע לנו אלו תוכניות טיפול עברו הנערים והנערות במהלך שהותם במסגרת, מה טיבן ומהי מידת הקשר בינן לבין מצבם כבוגרים צעירים. יש לכלול משתנים אלה במחקרים עתידיים, ולחתור לכך שיימצאו בתיעוד הקבצים המנהליים.

השלכות למחקר, לפרקטיקה ולמדיניות

הממצאים החשובים ביותר לאנשי המקצוע, העולים במחקר הנוכחי ונתמכים על-ידי מחקרים קודמים, מראים כי יש לדאוג שהילדים יישארו זמן רב ככל האפשר במסגרת, יסיימו 12 שנות לימוד ולא יצרו דור המשך המעורב בעבריינות. עם זאת יש לזכור, כי אוכלוסיית חסות הנוער היא אוכלוסייה במצוקה קשה, הנמצאת בקצה הרצף הטיפולי. נערים צעירים הנמצאים בטיפול הרשות לחסות הנוער הם בעלי מאפיינים הכוללים התמכרויות, בעיות פסיכיאטריות ורמה קוגניטיבית נמוכה. כל אלה מציבים אתגר גדול לשיקומם של הצעירים ולשילובם בתפקודי חיים נורמטיביים.

ממצאי המחקר מצביעים על חשיבות ניטור מצבם של מתבגרים הנמצאים במוסדות החסות לאורך זמן, הן במהלך שהותם במסגרת והן לאורך שנות בגרותם. ניטור לאורך זמן יכול לסייע להבנת המשתנים המרכזיים התורמים למצבם של יוצאי החסות בבגרותם, ואף לבנות מודל קונצפטואלי, אשר יוכל לשמש למחקר השוואתי בישראל ומחוצה לה. ממצאי המחקר מדגישים את החשיבות של הישגות החניכים במסגרת זמן רב ככל האפשר, וכדאי לשקול הכנסתם למסגרת בגיל צעיר יותר. הממצאים מצביעים גם על החשיבות הרבה של סיוע למתבגרים ולמתבגרות להישאר במערכת החינוך ולרכוש השכלה. מומלץ ללוות את יוצאי המסגרות גם לאחר שנות השהות, כדי לספק להם תמיכה לימודית ורגשית שתאפשר להם להישאר במערכת החינוך ולרכוש השכלה תיכונית וגבוהה.

כדי לעצור את מעגל הקסמים של העברה בין-דורית של התנהגות פשיעה ועבריינות, יש להשקיע רכות בהכנת יוצאי הרשות לחסות הנוער להורות, היות שמרביתם של יוצאי החסות יהיו הורים. חשוב לא להסתפק בהתערבויות המתמייחות למניעת רצידיביזם בכל הנוגע לעבריינות, אלא גם לערוך התערבויות המקנות ידע, מודעות, ומיומנויות להורות מיטיבה.

מקורות

אמיתי, ג., רענן, ר., כאהן-סטרבצינסקי, פ., וריבקין, ד. (1102). מסמך רקע לאשלים: מעבר לבגרות בקרב אוכלוסיות במצבי סיכון: צרכים והתערבויות. ירושלים: מכון מאירס-ג'וינט-ברוקדייל, מרכז אנגלברג לילדים ונוער.

בנבנישתי, ר. ושמעוני, ע. (2012). הישגים בתחום ההשכלה של ילדים ובני נוער בהשמה חוץ ביתית ובטיפול רשויות הרווחה בקהילה. מפגש לעבודה חינוכית סוציאלית, 36, 185-204.

בן סימון, ב. וכאהן-סטרבצינסקי, פ. (2016). מוסדות חסות והגנה לנוער: תפיסת טיפול ודרכי עבודה, סקירת ספרות. ירושלים: מכון מאירס-ג'וינט-ברוקדייל, מרכז אנגלברג לילדים ונוער.

גולן, מ. (2002). הבדלים בין נערים לנערות במצוקה השוהים במסגרת חוץ ביתית כפויה. חברה ורווחה, כ"ב, 519-544.

נקודות מפתח



- קיימים פערים ניכרים בכל תחומי החיים שנבדקו בין יוצאי המסגרות של הרשות לחסות הנוער לבין קבוצת השוואה של בני גילם בעלי אפיוני רקע דומים.
- יש לסייע לחניכי מסגרות הרשות לחסות הנוער להישאר במערכת הלימודים, ובהמשך לרכוש השכלה גבוהה.
- יש להשקיע בתוכניות ליווי ליוצאי החסות במהלך שנות הבגרות שלהם ובהתערבויות המכינות להורות.
- יש לשקול הכנסתם של מתבגרים למסגרות החסות בגיל מוקדם יותר, ולעשות הכול למנוע את נשירתם מהן.

יוגב, ט. ובן שמחון, מ. (2015). האוכלוסייה שבטיפול רשות חסות הנוער. סקירת השירותים החברתיים 2014. (184-165). ירושלים: משרד הרווחה והשירותים החברתיים – אגף בכיר למחקר, תכנון והכשרה.

צבע, י. (2010). סקירת השירותים החברתיים 2009. ירושלים: משרד הרווחה והשירותים החברתיים, אגף מחקר, תכנון והכשרה.

צבע, י. (2017). סקירת השירותים החברתיים 2016. ירושלים: משרד הרווחה והשירותים החברתיים, אגף מחקר, תכנון והכשרה.

שמעוני, ע., ובנבנישתי, ר. (2011). ילדים נפגעי התעללות והזנחה השוהים במסגרות חוץ ביתיות והמטופלים בקהילה – רקע ותוצאות. ירושלים: מכון חרוב והלשכה המרכזית לסטטיסטיקה.

Adair, V. C. (2001). Poverty and the (broken) promise of higher education. *Harvard Educational Review*, 71, 217-239. doi: 10.17763/haer.71.2.k3gx0kx755760x50

Altschuler, D. M., & Brash, R. (2004). Adolescent and teenage offenders confronting the challenges and opportunities of reentry. *Youth Violence and Juvenile Justice*, 2, 72-87. doi: 10.1177/1541204003260048

Barth, R. P., Greeson, J. K. P., Guo, S., Green, R. L., Hurley, S., & Sisson, J. (2007). Outcomes for youth receiving intensive in-home therapy or residential care: A comparison using propensity scores. *American Journal of Orthopsychiatry*, 77(4), 497-505. doi: 10.1037/0002-9432.77.4.497

- Barth, R. P., Guo, S., & McCrae, J. S. (2008). Propensity score matching strategies for evaluating the success of child and family service programs. *Research on Social Work Practice, 18*(3), 212-222. doi:10.1177/104973157307791
- Belenko, S., Dembo, R., Weiland, D., Rollie, M., Salvatore, C., & Childs, K. (2008). Recently arrested adolescents are at high risk for sexually transmitted diseases. *Sexually Transmitted Diseases, 35*, 758-763. doi: 10.1097/OLQ.0b013e31816d1f94
- Benda, B. B. (2005). Gender differences in life-course theory of recidivism: A survival analysis. *International Journal of Offender Therapy and Comparative Criminology, 49*, 325-342. doi: 10.1177/0306624x04271194
- Berzin, S. (2008). Difficulties in the transition to adulthood: Using propensity scoring to understand what makes foster youth vulnerable. *Social Service Review, 82*(2), 171-196. doi: 10.1086/588417
- Borum, R. (2003). Managing at-risk juvenile offenders in the community: Putting evidence-based principles into practice. *Journal of Contemporary Criminal Justice, 19*, 114-137. doi: 10.1177/1043986202239745
- Bright, C. L., Kohl, P. L., & Jonson-Reid, M. (2014). Females in the juvenile justice system: Who are they and how do they fare? *Crime & Delinquency, 60*, 106-125. doi: 10.1177/0011128711421652
- Bullis, M., & Yovanoff, P. (2006). Idle hands: Community employment experiences of formerly incarcerated youth. *Journal of Emotional and Behavioral Disorders, 14*(2), 71-85. doi: 10.1177/10634266060140020401
- Colman, R. A., Mitchell-Herzfeld, S., Kim, D. H., & Shady, T. A. (2010). From delinquency to the perpetration of child maltreatment: Examining the early adult criminal justice and child welfare involvement of youth released from juvenile justice facilities. *Children and Youth Services Review, 32*, 1410-1417. doi: 10.1016/j.childyouth.2010.06.010
- Cottle, C. C., Lee, R. J., & Heilbrun, K. (2001). The prediction of criminal recidivism in juveniles: A meta-analysis. *Criminal Justice and Behavior, 28*, 367-394. doi: 10.1177/0093854801028003005
- Courtney, M. E., Valentine, E. J., & Skemer, M. (2019). Experimental evaluation of transitional living services for system-involved youth: Implications for policy and practice. *Children and Youth Services Review, 96*, 396-408. doi: 10.1016/j.childyouth.2018.11.031
- Davidson-Arad, B., Benbenishty, R., & Golan, M. (2009). Comparison of violence and abuse in juvenile correctional facilities and schools. *Journal of Interpersonal Violence, 24*, 259-279. doi: 10.1177/0886260508317183

- Day, A. (2009). Offender emotion and self-regulation: implications for offender rehabilitation programming. *Psychology Crime & Law, 15*(2-3), 119-130. doi: 10.1080/10683160802190848
- Day, J. C., Zahn, M. A., & Tichavsky, L. P. (2014). What works for whom? The effects of gender responsive programming on girls and boys in secure detention. *Journal of Research in Crime and Delinquency, 52*, 93-129. doi: 10.1177/0022427814538033
- Desai, R. A., Falzer, P. R., Chapman, J., & Borum, R. (2012). Mental illness, violence risk, and race in juvenile detention: Implications for disproportionate minority contact. *American Journal of Orthopsychiatry, 82*, 32-40. doi: 10.1111/j.1939-0025.2011.01138.x
- Fals-Stewart, W., & Lam, W. K. K. (2010). Computer-assisted cognitive rehabilitation for the treatment of patients with substance use disorders: A randomized clinical trial. *Experimental and Clinical Psychopharmacology, 18*, 87-98. doi: 10.1037/a0018058
- Ford, J. D., Chapman, J., Connor, D. F., & Cruise, K. R. (2012). Complex trauma and aggression in secure juvenile justice settings. *Criminal Justice and Behavior, 39*, 694-724. doi: 10.1177/0093854812436957
- Galardi, T. R., & Settersten, R. A. (2018). "They're just made up different": Juvenile correctional staff perceptions of incarcerated boys and girls. *Children and Youth Services Review, 95*, 200-208. doi: 10.1016/j.childyouth.2018.10.040
- Gatti, U., Tremblay, R. E., & Vitaro, F. (2009). Iatrogenic effect of juvenile justice. *Journal of Child Psychology and Psychiatry, 50*, 991-998. doi: 10.1111/j.1469-7610.2008.02057.x
- Gaudie, J., Mitrou, F., Lawrence, D., Stanley, F. J., Silburn, S. R., & Zubrick, S. R. (2010). Antecedents of teenage pregnancy from a 14-year follow-up study using data linkage. *BMC Public Health, 10*, Article 63. doi: 10.1186/1471-2458-10-63
- Gover, A. R., & MacKenzie, D. L. (2003). Child maltreatment and adjustment to juvenile correctional institutions. *Criminal Justice and Behavior, 30*, 374-396. doi: 10.1177/0093854803030003006
- Greenfield, S. F., Brooks, A. J., Gordon, S. M., Green, C. A., Kropp, F., McHugh, R. K., & Miele, G. M. (2007). Substance abuse treatment entry, retention, and outcome in women: A review of the literature. *Drug and Alcohol Dependence, 86*, 1-21. doi: 10.1016/j.drugalcdep.2006.05.012

- Haight, W., Bidwell, L., Choi, W. S., & Cho, M. (2016). An evaluation of the crossover youth practice model (CYPM): Recidivism outcomes for maltreated youth involved in the juvenile justice system. *Children and Youth Services Review*, *65*, 78-85. doi: 10.1016/j.chidyouth.2016.03.025
- Harder, A. T., Knorth, E. J., & Kalverboer, M. E. (2011). Transition secured? A follow-up study of adolescents who have left secure residential care. *Children and Youth Services Review*, *33*, 2482-2488. doi: 10.1016/j.chidyouth.2011.08.022
- Inderbitzin, M. (2009). Reentry of emerging adults: Adolescent inmates' transition back into the community. *Journal of Adolescent Research*, *24*, 453-476. doi: 10.1177/0743558409336747
- Javdani, S., & Allen, N. E. (2014). An ecological model for intervention for juvenile justice-involved girls: Development and preliminary prospective evaluation. *Feminist Criminology*, *11*(2), 135-162. doi: 10.1177/1557085114559514
- Johnson, W. L., Giordano, P. C., Manning, W. D., & Longmore, M. A. (2011). Parent-child relations and offending during young adulthood. *Journal of Youth and Adolescence*, *40*, 786-799. doi: 10.1007/s10964-010-9591-9
- Kjellstrand, J. M., & Eddy, J. M. (2011). Mediators of the effect of parental incarceration on adolescent externalizing behaviors. *Journal of Community Psychology*, *39*, 551-565. doi: 10.1002/jcop.20451
- Kolivoski, K. M., Shook, J. J., Kim, K. H., & Goodkind, S. (2017). Placement type matters: Placement experiences in relation to justice system involvement among child welfare-involved youth and young adults. *Journal of Human Behavior in the Social Environment*, *27*, 847-864. doi: 10.1080/10911359.2017.1342583
- Kumm, S., Maggin, D., Brown, C., & Talbott, E. (2019). A meta-analytic review of mental health interventions targeting youth with internalizing disorders in juvenile justice facilities. *Residential Treatment for Children & Youth*, *36*(3), 235-256. doi: 10.1080/0886571x.2018.1560716
- Lipsey, M. W. (2009). The primary factors that characterize effective interventions with juvenile offenders: A meta-analytic overview. *Victims & Offenders*, *4*(2), 124-147. doi: 10.1080/15564880802612573
- Loughran, T. A., Mulvey, E. P., Schubert, C. A., Fagan, J., Piquero, A. R., & Losoya, S. H. (2009). Estimating a dose-response relationship between length of stay and future recidivism in serious juvenile offenders. *Criminology*, *47*, 699-740. doi: 10.1111/j.1745-9125.2009.00165.x
- Mares, A. S., & Kroner, M. J. (2011). Lighthouse independent living program: Predictors of client outcomes at discharge. *Children and Youth Services Review*, *33*, 1749-1758. doi: 10.1016/j.chidyouth.2011.04.028

- Mathur, S. R., & Schoenfeld, N. (2010). Effective instructional practices in juvenile justice facilities. *Behavioral Disorders, 36*, 20-27.
- Melkman, E., Refaeli, T., & Benbenishty, R. (2016). An empirical test of a model of academic expectations among youth in residential care. *Children and Youth Services Review, 67*, 133-141. doi: 10.1016/j.childyouth.2016.05.023
- Melkman, E., Refaeli, T., Bibi, B., & Benbenishty, R. (2016). Readiness for independent living among youth on the verge of leaving juvenile correctional facilities. *International Journal of Offender Therapy and Comparative Criminology, 60*, 1209-1225. doi: 10.1177/0306624x15575117
- Ohara, T., Matsuura, N., Hagiuda, N., & Wakasugi, N. (2020). The effects of correctional education on juvenile delinquents and the factors for their overall changes: Focusing on academic performance and family-type environment. *Child & Family Social Work*, Advance online publication. doi: 10.1111/cfs.12696
- Parrish, D. E., von Sternberg, K., Benjamins, L. J., Duron, J., & Velasquez, M. (2019). CHOICES-TEEN: Reducing substance-exposed pregnancy and HIV among juvenile justice adolescent females. *Research on Social Work Practice, 29*, 618-627. doi: 10.1177/1049731518779717
- Pedersen, W. (2007). Childbirth, abortion and subsequent substance use in young women: A population-based longitudinal study. *Addiction, 102*, 1971-1978. doi: 10.1111/j.1360-0443.2007.02040.x
- Pedersen, W. (2008). Abortion and depression: A population-based longitudinal study of young women. *Scandinavian Journal of Public Health, 36*, 424-428. doi: 10.1177/1403494807088449
- Pinchover, S., & Attar-Schwartz, S. (2018). Is someone there for you? Social support of youth in educational residential care from family, peers and staff. *British Journal of Social Work, 48*, 2195-2214. doi: 10.1093/bjsw/bcx164
- Pyle, N., Flower, A., Fall, A. M., & Williams, J. (2016). Individual-level risk factors of incarcerated youth. *Remedial and Special Education, 37*(3), 172-186. doi: 10.1177/0741932515593383
- Ryan, J. P., Davis, R. K., & Yang, H. L. (2001). Reintegration services and the likelihood of adult imprisonment: A longitudinal study of adjudicated delinquents. *Research on Social Work Research, 11*, 321-337. doi: 10.1177/104973150101100303
- Schroeder, R. D., Bulanda, R. E., Giordano, P. C., & Cernkovich, S. A. (2010). Parenting and adult criminality: An examination of direct and indirect effects by race. *Journal of Adolescent Research, 25*, 64-98. doi: 10.1177/0743558409354215

- Schwalbe, C. S., Gearing, R. E., MacKenzie, M. J., Brewer, K. B., & Ibrahim, R. W. (2013). The impact of length of placement on self-reported mental health problems in detained Jordanian youth. *International Journal of Law and Psychiatry*, 36(2), 107-112. doi: 10.1016/j.ijlp.2013.01.003
- Sells, S., Sullivan, I., & DeVore, D. (2012). Stopping the madness: A new reentry system for juvenile corrections. Retrieved from <http://www.ncjrs.gov/App/publications/abstract.aspx?ID=262242>
- Steele, J. L., Bozick, R., & Davis, L. M. (2016). Education for incarcerated juveniles: A meta-analysis. *Journal of Education for Students Placed at Risk*, 21(2), 65-89. doi: 10.1080/10824669.2015.1133308
- Taefi, A., & Hosser, D. (in press). Trajectories of delinquency among young adult prisoners. *European Journal of Criminology*. Advance online publication. doi: 10.1177/1477370819877769
- Terry, D., & Abrams, L. S. (2015). Dangers, diversions, and decisions: The process of criminal desistance among formerly incarcerated young men. *International Journal of Offender Therapy and Comparative Criminology*, 61, 727-750. doi: 10.1177/0306624X15602704
- Trentacosta, C. J., & Shaw, D. S. (2009). Emotional self-regulation, peer rejection, and antisocial behavior: Developmental associations from early childhood to early adolescence. *Journal of Applied Developmental Psychology*, 30, 356-365. doi: 10.1016/j.appdev.2008.12.016
- Walker, S. C., & Bishop, A. S. (2016). Length of stay, therapeutic change, and recidivism for incarcerated juvenile offenders. *Journal of Offender Rehabilitation*, 55(6), 355-376. doi: 10.1080/10509674.2016.1194946
- Walker, S. C., Bishop, A. S., Catena, J., & Haumann, E. (2017). Deploying street outreach workers to reduce failure to appear in juvenile court for youth of color: A randomized study. *Crime & Delinquency*, 65, 1740-1762. doi: 10.1177/0011128717739567
- White, C. (2019). Treatment services in the juvenile justice system: Examining the use and funding of services by youth on probation. *Youth Violence and Juvenile Justice*, 17(1), 62-87. doi: 10.1177/1541204017728997
- Winokur, K. P., Smith, A., Bontrager, S. R., & Blankenship, J. L. (2008). Juvenile recidivism and length of stay. *Journal of Criminal Justice*, 36(2), 126-137. doi: 10.1016/j.jcrimjus.2008.02.001
- Zahn, M. A., Day, J. C., Mihalic, S. F., & Tichavsky, L. (2009). Determining what works for girls in the juvenile justice system: A summary of evaluation evidence. *Crime & Delinquency*, 55, 266-293. doi: 10.1177/0011128708330649