

חווית השהות של נשים מוכות במקלט

הילה כהן ומוחמד חאג'יחיא

מחקר זה נועד ללמוד על תפיסתן הסובייקטיבית של נשים מוכות את חווית השהות במקלט לנשים. המחקר נעשה בשיטה האיכותנית, והוא כלל ניתוח תוכן של ראיונות עומק חצי מובנים עם 18 נשים מוכות ממקלטים שונים בארץ. ממצאי המחקר מלמדים על ארבע תמות מרכזיות אשר מעצבות את חווית השהות של הנשים במקלט: תפיסת האישה את התנסותה במקלט כארגון, חווית האישה את עצמה ואת ניסיון חייה, חווית האישה את קשריה עם נשים אחרות במקלט וחווית האישה את קשריה עם הצוות המקצועי במקלט. חותם את המאמר דיון במגבלות המחקר והשלכות על פיתוח תיאוריה, על המחקר ועל טיפול בבעיית האלימות נגד נשים.

מילות מפתח: נשים מוכות, מקלטים לנשים מוכות, מחקר איכותני

מבוא

מטרת מחקר זה היא ללמוד על תפיסתן הסובייקטיבית של נשים מוכות את חווית השהות במקלט לנשים מוכות. המאמר בודק כיצד הנשים תופסות את מכלול החוויה: הגעה למקלט, תהליך התאקלמות והסתגלות למקום זה, יצירת קשרים עם נשים אחרות וילדיהן, קשרים עם הצוות, התנאים הפיזיים והמאפיינים הארגוניים והניהוליים של המקלט. אלימות נגד נשים היא בעיה חברתית אשר עוברת בארבעת העשורים האחרונים מהפך בתחום המשפטי-חוקתי, בתחום המדעי התיאורטי והאמפירי, בתחום הציבורי-חברתי ובתחום הטיפולי-שיקומי. לא מדובר עוד בבעיה אישית ומשפחתית החבויה מאחורי מסך של חשאי ושתיקה, אלא בבעיה חברתית הראויה להתייחסות, לניתוח ולפעולה ברמה ציבורית ופוליטית (Lehrner & Allen, 2008). מחקרים מצאו

המאמר הנוכחי הוא נוסח מתוקן של מאמר שהתפרסם באנגלית: Haj-Yahia, M.M., & Cohen, H.C. (2009). On the lived experience of battered women residing in shelters. *Journal of Family violence*, 24, 95–109.

המחקר מבוסס על עבודת המוסמך של הילה כהן בהדרכת פרופ' חאג'יחיא ועל ראיונות המשך נוספים.

שלאלימות נגד נשים יש השלכות התנהגותיות, קוגניטיביות, בין-אישיות וזוגיות (Few, 2005; Haj-Yahia, 1999, 2000; Humphreys & Thiara, 2003; Jarvis, Gordon & Novaco, 2005), לצד השלכות פיזיות חמורות עד כדי סכנת חיים של ממש הן לאישה והן לילדיה (Robert, Robertiello & Bender, 2007).

נשים מוכות בוחרות לעיתים להתמודד עם אלימות בני זוגן בכוחות עצמן ותוך שימוש במשאבים פנימיים שלהן בלבד, אך לעיתים הן נאלצות להשתמש במשאבים חיצוניים ולפנות לשירותים פורמליים ובלתי פורמליים בבקשת מסתור, עזרה, תמיכה, והגנה מפני בני זוגן (Giles-Sims, 1983; Gordon, 1996; Gordon, Burton & Porter, 2004; Jarvis et al., 2005; Lempert, 1997). בעתות מצוקה קשה וסכנת חיים ממשית, ובהעדר הגנה ותמיכה מספקת, נשים מוכות נאלצות לפנות למקלטים לנשים מוכות (Robert et al., 2007).

סקירת ספרות

המקלטים לנשים מוכות משמשים תחילה כמקום הגנה ומסתור, לעיתים גם כמפלט אחרון בעת סכנה קיומית, ובהמשך כמסגרת כוללת טיפולית ושיקומית. יש המגדירים את המקלט אבן הפינה של השירותים הסוציאליים (Allen, Bybee & Sullivan, 2004; Shostack, 2001). את המקלט הראשון בעולם הקימה אריין פיזי (Erin Pizzezy) בלונדון בשנת 1972. הוא יועד לשהיית יום בלבד, אך עד מהרה התמלא בנשים שנמלטו מפני בן זוג אלים ונזקקו לסיוע 24 שעות ביממה (Pizzezy, 1977). המדיניות המוצהרת של המקלט הראשון הייתה מדיניות "דלת פתוחה", דהיינו, היענות לכל פנייה כדי לספק מענה מידי לצורך אקוטי, אך גם כדי לעורר מודעות חברתית ואת הצורך במדיניות שתתייחס למצוקתן הגדולה של הנשים.

בישראל החלה ההכרה בבעיית האלימות נגד נשים בסוף שנות ה-70. חברת הכנסת מרשה פרידמן העלתה את הנושא על במת הכנסת. תחילה זכה הנושא לביטול ולחוסר התייחסות, אך במאי 1976 העריכה תת-ועדת הפנים של הכנסת שכ-10% (60,000) מכלל הנשים הנשואות סובלות מאלימות כלשהי בחייהן, וב-1977 נפתח המקלט הראשון בחיפה. את הקמת המקלטים בישראל אפשר לחלק לשני "דורות": הדור הראשון של המקלטים הוקם בסוף שנות ה-70 ותחילת שנות ה-80 בידי נשים פמיניסטיות חוץ-ממסדיות, אשר לא קיבלו מימון מגורם ממשלתי כלשהו, אלא ביססו את קיומם על גיוס תרומות ועל פנייה אישית לרשויות המוניציפליות שבמסגרתן פעלו. הדור השני של המקלטים הוקם באמצע שנות ה-80 בידי ארגוני נשים בשיתוף גורם ממשלתי (אבולעפיה, 1997). בסך הכול יש היום בישראל 14 מקלטים לנשים מוכות. המקלטים בישראל מוכרים כמלכ"רים ומופעלים בידי עמותות נשים (ויצו, נעמת

ועמותת אישה לאישה), בשיתוף עם השירות לטיפול בנשים ובנערות במשרד העבודה והרווחה (משרד העבודה והרווחה, 2002, לא פורסם).

למקלטים בישראל מגיעות נשים ללא הבדלי גיל, מוצא, דת, לאום והשכלה. שירותיו של המקלט כוללים שירותים פיזיים, נפשיים, ייעוציים-משפטיים ותעסוקתיים. השירותים ניתנים באווירה חברתית תומכת והם כוללים: מחסה פיזי מוגן לאישה ולילדיה, טיפול נפשי קצר-מועד, ליווי ותמיכה בעת שינוי ומעבר, מידע אודות חלופות לחיים עם הגבר האלים, התייחסות מקצועית לדימוי העצמי של האישה, עבודה על פחדים וחרדות לקראת התארגנות לחיים עצמאיים, והפעלת תהליכי תיווך וסנגור בין האישה לבין סוכנויות נוספות בקהילה (Few, 2005; Shostack, 2001; Tutty, Weaver, & Rothery, 1999). בישראל מוטלת על המקלט חובה לבצע אבחון פסיכו-סוציאלי, להעניק טיפול פרטני וקבוצתי במקלט וגם ייעוץ והכוונה לשירותים בקהילה, כולל ייעוץ משפטי, הכוונה להכשרה מקצועית והשמה בעבודה (סקה, 2003; תקנון העבודה הסוציאלי, 2010).

המקלטים לנשים מוכות שונים זה מזה בסגנונות הניהול, בשירותים הניתנים בהם ובשיטות הטיפול המופעלות בהם. אך לכולם משותפת מטרת-על אחת – העצמה אישית של הנשים המוכות (Dostaler & Nelson, 2003; Dutton, 1992; Gaitskell, 1998; Hoff, 1990; Shostack, 2001). העצמה אישית (empowerment) מוגדרת כתהליך של חיזוק הכוח האישי, הבין-אישי והפוליטי, כך שיחידים יכולים לפעול למען שינוי מצבם (Johnson & Yanaca, 2007). על פי הגדרה מפורטת יותר, העצמה היא מעבר ממצב של חוסר אונים למצב של שליטה בחיים, בגורל ובסביבה. השינוי המתרחש בתהליך ההעצמה נוגע לשלושה מישורים המשלימים זה את זה: התחושה והיכולת של הפרט, חיי הקולקטיב, והפרקטיקות של התערבויות מקצועיות. בבסיס אלה עומדת ההנחה כי המקור למצוקות החברתיות של נשים במקלט לנשים מוכות נעוץ בפתרונות חברתיים מכשילי העצמה וכי חוסר אונים הוא מרכיב חברתי יותר מאשר פסיכולוגי, ומוביל לחוסר ערך עצמי (סדן, 2008). לפי מארי (Murray, 1998), העצמת נשים מוכות מתרחשת בשני שלבים: בשלב הראשון האישה מכירה בכך שהיא נמצאת במערכת יחסים אלימה; ובשלב השני האישה מכירה בכוחה לצאת ממערכת זו ובכך שאף אדם אינו ראוי להיות במערכת זו.

תהליכי העצמה מתחילים קודם כול בסיוע צרכי הפיזיים, המדיניים והבסיסיים ביותר של האישה. ואכן לפי הוראת תקנון העבודה הסוציאלי (2010), תפקיד המקלט הוא בראש וראשונה לשמש מקום הגנה זמני לאישה המוכה ולילדיה לתקופה של עד שישה חודשים. הוא משמש חוליית קשר בטיפול הכולל הגנה, רגיעה, אבחון, התערבות בשעת משבר וקביעת דרכי טיפול לקראת יציאה לחיים עצמאיים.

בספרות המקצועית נמצא, כי נוסף למסגרת יציבה ולשירותים שמספק הצוות, השירות החשוב ביותר שמקבלות נשים במקלט הוא זה שהן מעניקות זו לזו

(peer counseling). במקלט נוצרים תהליכים המגבירים את התודעה הקבוצתית, את ההערכה העצמית ואת שביעות רצונן של הנשים מחייהן. יש המייחסים למקלט תפקיד רחב יותר ומקבילים אותו למעבדה לשינוי חברתי (laboratory for social change) ומתארים את המקלט כמערכת שוויונית חלופית לזו שהנשים הכירו בחייהן. זוהי מערכת המשמשת כמעבדת חיים לשינוי התפיסות, העמדות, וההתנהגות של הנשים. הקבלת המקלט למוסד כלשהו, לימוד אורחותיו ובדיקת השפעותיו על חיי הנשים מחייבים בדיקה מעמיקה של תפיסת הנשים את חווייתן בו. מעט מאוד מחקרים נערכו על חוויית השהות של נשים במקלטים. כמו כן, המחקרים עשו שימוש בכלים שאינם מאפשרים הבנה כוללת ואינטגרטיבית של חוויית השהות, מנקודת ראותן הסובייקטיבית של הנשים עצמן. המחקרים הקיימים עוסקים בהיבטים ספציפיים של השהות במקלט ובמדדים כמותיים, כמו אומדן מספר הנשים הפותחות במסכת חיים חדשה לאחר השהות במקלט (אפשטיין ומרדר, 1986; Agnew, 1998; Strube, 1988), אפקטיביות המקלט (Abitbol-Devine, 2004; Baker, 2002; Garza, 2002; McNamara, Tamanini & Pelletier-Walker, 2008), השינויים שחלו אצל נשים בעקבות השהות במקלט (Ham-Rowbottom, Gordon, Jarvis & Novaco, 2005) והדינמיקה בין הנשים לבין הצוות המקצועי של המקלט (Few, 2005). המחקרים מביאים רשמים כלליים של נשים ששהו במקלטים ומסכמים את חוויית השהות בו (לדוגמה: אבני, 1987; אפשטיין ומרדר, 1986; Agnew, 1998; Few, 2005).

המחקרים מציינים כי המקלט איננו שירות או משאב שנשים מוכות מרבית להשתמש בו, אך בדרך כלל הן מעריכות אותו כאמצעי האפקטיבי ביותר להתמודדות עם האלימות (Gordon, 1996; Haj-Yahia & Eldar-Avidan, 2001) במחקריהן של באוקר ועמיתותיה (Bowker, 1988; Bowker & Maurer, 1986; Donato & Bowker, 1984) נמצא, כי 60% מהנשים העריכו ששהותן במקלט מסייעת ביותר להפסקת האלימות נגדן (לפחות באופן זמני). הן גם ציינו שהשתתפותן בקבוצות הטיפוליות במקלט סייעה רבות לשיפור הדימוי העצמי שלהן ואפשרה להן להיות עצמאיות יותר. ממצאים דומים נמצאו במחקרן של הורטון ואחרות (Horton, Wilkins & Wright, 1988). הן ערכו ניתוח משווה בין שירותי טיפול שונים בקרב 187 נשים מוכות (אשר נפרדו מבני זוגן האלימים שנה לפני ביצוע המחקר) ומצאו כי 40% מהן מציינות את המקלט כאפקטיבי ביותר בעצירת האלימות נגדן ובסיום הקשר האלים, בהשוואה לקבוצות טיפוליות, קווי טלפון לטיפול בשעת משבר וחירום, ושירותי ייעוץ אחרים. לפי תיאורים אוטוביוגרפיים של חוויית השהות במקלט בישראל נראה כי החוויה נתפסת ברובה חיובית (רבינוביץ, 2003). גם במחקריהן של גארזה (Garza, 2002) ושל דוסטלר ונלסון (Dostaler & Nelson, 2003) נמצא, כי נשים עזבו את המקלט עם שיפור ניכר בדימוי העצמי שלהן, ועם הפחתה ניכרת בתחושות החרדה. לנשים שעזבו את המקלט לפי התוכנית הטיפולית שנקבעה עבורן היה דימוי עצמי גבוה יותר מאשר

לנשים שעזבו את המקלט באופן בלתי מתוכנן. במחקריהן של אבני (1987) ואגנו (Agnew, 1998) מובאים דבריהן של נשים מוכות המספרות כי הן מעריכות ומוקירות את צוות המקלט, ואת המקלט כארגון, על ההזדמנות שניתנה להן, בלי קשר לתנאים החברתיים, הארגוניים והפיזיים שהיו במקלט. לפי טוטי ואחרות (Tutty et al., 1999) ראו הנשים במקלט מסגרת הכרחית להצלת חייהן. כמו כן המקלט נמצא מפחית מאוד את הישנות האלימות כלפיהן (Ham-Rowbottom et al., 2005).

שביעות רצונן של הנשים מהמקלט עלתה גם במחקרן של אפשטיין ומרדר (1986) ובמחקרה של פיו (Few, 2005). פיו השוותה בין התנסותן של נשים אפרו-אמריקאיות במקלט לבין התנסותן של נשים אמריקאיות לבנות באזורים כפריים, והעלתה התרשמות כוללת חיובית. הנשים תיארו תחושת ביטחון ומשפחתיות על אף ההבדלים הבינ-תרבותיים ביניהן.

בצד רשמים חיוביים אלו, מחקרים מצאו רשמים אמביוולנטיים וביקורתיים יותר. יש הטוענים כי המקלט מתאים רק לאוכלוסיות מסוג מסוים ואינו מתאים לאוכלוסייה שנמצאת במיעוט או באזורי ספר (Sullivan & Gillum, 2003). אחרים מצאו שפעולות מסוימות של עובדות סוציאליות מעצבות את תחושת האכזבה של הנשים מהטיפול במקלט, ובמקביל גם הנשים מאכזבות בדרכים רבות את העובדות הסוציאליות (Davidson & Jenkins, 1989; Eisikovits & Buchbinder, 2000). דוידסון וג'נקינס (Davidson & Jenkins, 1989) מצאו כי המקלטים יוצרים תהליכים מכשילי העצמה, כי יש פערים חברתיים וכלכליים בין הצוות לנשים, ותהליכי השיקום שהנשים עוברות ומצליחות ליישם מוגבלים ביותר (Dostaler & Nelson, 2003; Vaughn & Stamp, 2003). לפי הוף (Hoff, 1990), נשים מדגישות דווקא את המחסור בתמיכה הרגשית ואת ריבוי של קבוצות טיפוליות לא מובנות ולא אפקטיביות במהלך שהותן במקלט.

סקירה זו מלמדת שהמחקרים שנעשו אינם נותנים תמונה מלאה על חוויית הנשים במקלט. לעיתים הממצאים סותרים או מובאים באופן עקיף כחלק ממחקרים רחבים יותר על נשים מוכות ומקלטים. מלבד זאת, מחקרים אלו אינם מתייחסים למכלול חוויית השהות של הנשים במקלטים, לפי ראות עיניהן, אלא מציגים רשמים כלליים על סיטואציות ספציפיות במקלט.

המחקר

אופי המחקר והמשגתו

המחקר הנוכחי הוא מחקר איכותני ונערך לפי הפרדיגמה הפרשנית, המניחה כי יש ערך לניתוח ההתנסות הפנימית, הסובייקטיבית והאישית של אדם, שהיא נושא המחקר,

כפי שתופסים אותה החוקר והנבדק בתהליך המחקר (שקדי, 2004; Bogdan & Biklen, 1982). במחקר הנוכחי נבחנו תהליכים, תפיסות, קשרי גומלין ומשמעויות סובייקטיביות על בסיס ההנחה כי דעת מבוססת על נרטיב ועל הקשר. על כן נבדקו חוויות הנשים מזווית הראייה שלהן, בהקשר ובקולקטיב שלהן (Kvale, 1996). ניתוח הנתונים נסמך במידה רבה על תיאוריה המעוגנת בשדה (Glaser & Strauss, 1967) כדי להגיע להבנה תיאורטית של חוויית השהות של נשים מוכות במקלט.

מדרגם המחקר ושיטת הדגימה

שמונה עשרה נשים נדגמו משני מקלטים בארץ. מקלטים אלו נבחרו בשל היותם שונים באוריינטציה המנחה את הפעילות בהם: האחד קרוב יותר לאוריינטציה פמיניסטית והשני קרוב יותר לאוריינטציה מקצועית-משימתית. הראשון שם דגש על עזרה הדדית ושותפות בין הנשים לבין עצמן ובין הנשים לצוות הטיפולי, והשני שם דגש על טיפול מקצועי בידי צוות בעל כישורים תרפויטיים. המקלטים נמצאים באזורים שונים בארץ, שונים בגודלם הפיזי, במספר אנשי הצוות וביכולתם לקלוט ולטפל בנשים וילדיהן. שני המקלטים שנבחרו לצורך המחקר קולטים נשים שסובלות מאלימות מסוגים שונים ללא הבדלי רקע משפחתי, גיל, מוצא, דת, לאום ורמת השכלה.

כל 18 הנשים אשר נדגמו מהמקלטים היו אזרחיות ישראליות. השונות ביניהן באה לידי ביטוי במאפיינים אישיים, כגון: גיל, מספר ילדים, השכלה, מקום מגורים, לאום ועדה. בזמן איסוף הנתונים היה טווח הגילים של הנשים 22 עד 63 שנים, ממוצע הגיל היה 32.5 שנים (סטיית תקן 9.77), כולן היו נשואות עם ילדים, ומספר הילדים היה 2.28 בממוצע (סטיית תקן 0.99). הנשים הגיעו למקלט מכל קצות הארץ, וכולן הגדירו את עצמן כמזדנות חברתית-כלכלית בינונית-נמוך, משתכרות משכורות מינימום או מתקיימות מקצבאות המוסד לביטוח לאומי. מספר שנות הלימוד שלהן היה 10.44 בממוצע (סטיית תקן 2.87). רובן עבדו במשרות חלקיות בעבודות כפיים כמו משק בית ותפירה. זמן שהותן במקלט בזמן הריאיון נע בין שבועיים לשמונה חודשים. ממוצע זמן השהות הוא 2.75 חודשים (סטיית תקן 1.95). לנשים לא היה רקע של הפרעות נפשיות או שכליות או של התמכרות לחומרים פסיכואקטיביים, בהתאם למדיניות המוצהרת של המקלטים. חשוב להוסיף, כי לא נקבעו קריטריונים מגבילים להשתתפות נשים במחקר זה מלבד היותן סובלות מאלימות בני זוגן, שוהות במקלט, בעלות יכולת מילולית סבירה ונכונות להתראיין.

הדגימה במחקר אינה סטטיסטית אלא תיאורטית ומכוונת (Flick, 1998). דהיינו, הנבדקות נבחרו על פי פרטים מזהים מבחינים ראשוניים שהסתמנו בפגישת ההכנה. בבחירת הנשים נעשה ניסיון להשיג את מרב השונות כדי לקבל תמונה הטרוגנית של חוויות, תפיסות, דעות ורשמים אודות החוויה במקלט. כל המרואיינות הסכימו

להתראיין מרצונן החופשי, והובטחה להן שמירה על כללי הסודיות והאנונימיות. הדגימה הושלמה כאשר הושגה "רוויה תיאורטית" – דהיינו כאשר חומר הנתונים מוצה עד תום ולא היה עוד צורך במקרים נוספים לניתוח חומרים, קטגוריות או יצירת סיווגים חדשים (Glaser & Strauss, 1967).

כלי המחקר

כלי המחקר היה ריאיון עומק פתוח וחצי מובנה (in depth semi-structured interview). היותו חצי מובנה בא לידי ביטוי בהיותו מחויב לכמה שאלות קבועות מראש המתייחסות לחויית השהות במקלט, אך פתוח וגמיש לשינוי הסדר ולהוספת שאלות המשך, על פי התפתחות הריאיון. לפי שקדי (2004), בשורש של ריאיון עומק עומד הרצון להבין את החוויה של אנשים אחרים ואת המשמעות שהם מייחסים לה, ועל כן התאים למחקר הנוכחי.

הריאיון פתח בשאלות כלליות על פרטים אישיים, משך השהות במקלט, פרטים סוציו-דמוגרפיים והיסטוריית מערכת היחסים האלימה. לאחר מכן הוצגו שאלות על שימוש בשירותי רווחה בקהילה ומחוצה לה, ובהמשך הוצגו שאלות פתוחות אודות חויית השהות במקלט, משמעות תנאי החיים במקלט, היחסים בינן לבין הצוות, בינן לבין עצמן, ותפיסת המגבלות, הכללים ונורמות ההתנהגות במקלט. הריאיון פתח בשאלות ממוקדות כדי ליצור מסגרת מארגנת ראשונית. מצאנו כי שאלות ממוקדות בתחילת הריאיון מסייעות לקידום הריאיונות עם נשים מוכות, מאחר שהן נמצאות בתהליך של עיצוב זהות והגדרה עצמית, והשאלות הקונקרטיות מדגישות את זהותן הייחודית. הריאיון נוהל באמצעות שיטת "הנאיביות המכוונת" (Kvale, 1996) כדי לאפשר רצף רעיוני ואסוציאטיבי. שיטה זו הובילה במרבית המקרים לראיונות פוריים ואפשרה לנשים לספר את סיפורן כאוות נפשן ולערוך בירור אינטרוספקטיבי לגבי מצבן בכלל ולגבי דעתן אודות המקלט בפרט. גילוי הלב, הנכונות לחשוף פרטים אינטימיים והראיונות הארוכים הצביעו, להערכתנו, על הצורך של הנשים באוזן קשבת ובהכלה וגם בקבלת לגיטימציה לתחושותיהן, למחשבותיהן ולפחדיהן. ריאיון מסוג זה התאים למטרות המחקר ולמצב הנשים, כיוון שאפשרה העמקה בדבריהן תוך מתן תשומת לב למצבן הייחודי ולשוונות ביניהן.

הליך איסוף הנתונים

שתיים-עשרה נשים רואיינו בתקופה שבין ספטמבר 2002 עד מרץ 2003, ועוד שש נשים רואיינו בתקופה שבין ספטמבר לנובמבר 2006. תחילה התבקשו מנהלות המקלטים להרשות לערוך את המחקר במסגרת מקלטן. המנהלות הסכימו ונערכו מפגשים עם

הנשים כפורומים שונים כדי לספר להן על המחקר ולבקש את הסכמתן להשתתף בו. על פי תגובות הנשים נראה כי הנושא קרוב לליבן, הן גילו רגשות מעורבים של חשד והסתייגות מלווים בעניין ואהדה, והעלו שאלות וביררו פרטים נוספים (כגון למי מיועד המחקר, למי עוברים הראיונות, מדוע דבריהן מוקלטים ועוד). עם זאת, ניכר כי התרשמותן הכללית חיובית ויש נכונות לשתף פעולה.

ניתוח הנתונים

ניתוח הנתונים היה דומה לתהליך של "הפגת הקסם" (גבתון, 2006), והתאפיין בחיפוש אחר מרכיבים בולטים, חשובים, מעניינים וחוזרים על עצמם בנתונים שנאספו. מרכיבים אלה מוגדרים כקטגוריות לניתוח (שקדי, 2004). הניתוח התבסס, בעיקר, על חמשת השלבים של גבתון (2006): (1) איתור קטגוריות ראשוניות והגדרתן; (2) עיצוב הקטגוריות, הגדרת קריטריונים לקטגוריה והמשך דגימה תיאורטית, שהוא שלב הקידוד הצירי; (3) עיצוב וקביעה של מערכות הקטגוריות הסופיות; (4) יצירת היררכיה בין קטגוריות הגרעין; (5) איתור קטגוריית הגרעין – שלב מהותי המעביר את תהליך הניתוח מרמה של עיבוד לרמה של המשגה וקישור לתיאוריה.

כדי להבטיח את אמינות ממצאי המחקר ננקטו כמה אמצעים. ראשית, שני החוקרים ושני מומחים מתחום המשפחה בכלל ותחום האלימות בפרט היו שותפים לתהליך ניתוח הנתונים והסקת מסקנות. שנית, הראיונות תומללו מילה במילה והנתונים נותחו בצורה עקבית ואחידה בשיטת "ההשוואה המתמדת", כך שיש אפשרות לחזור לבסיס הנתונים, לבחון את תהליך הניתוח ואת אופן הצגת הממצאים (שקדי, 2004). שלישית, במחקר איכותני יש משמעות מיוחדת לטיב היחסים שנוקמים בין החוקר למושאי, וכפי שמצוין בספרות המקצועית, כדי להביא נתונים אותנטיים מהשטח על החוקר להפוך לחלק ממשי מהשדה, אך בד בבד להיזהר ולהימנע ממעורבות-יתר. במקרה זה, הקשר שנוצר התבסס גם על הניסיון המקצועי של המחברת הראשונה כעובדת סוציאלית במקלט לנשים מוכות, וגם על הניסיון של המחבר השני בחקר אלימות נגד נשים, והניסיון של שניהם סייע ליצירת הקשר הראשוני ולבניית האמון הדרוש לביצוע המחקר. במקביל, כאמור, הייתה הקפדה על "נאיביות מכוונת" ששמרה על מקומנו כחוקרים בלבד. כל אלה הבטיחו רמה גבוהה של אמינות עם דגש מיוחד על אימות, אֶשְׁרֹר (confirmability) וניטרליות.

היבטים אתיים

דילמות אתיות הן חלק בלתי נפרד מכל מחקר על נשים במקלט לנשים מוכות, הנמצאות לרוב בשעת משבר, ובעיצומו של תהליך טיפולי, כשהן מספרות על חוויה בזמן אמת. על כן היינו ערים להטיות אפשריות היכולות לנבוע מהמשבר האקוטי,

מתהליכי רצייה חברתית, מחשש לעתידן ומהיותה של אחת החוקרות עובדת סוציאלית שבעברה הייתה חלק מהצוות המקצועי באחד המקלטים. באופן כזה נשמרו בקפדנות כללי האתיקה כמו הזכות לכבוד, פרטיות וסודיות; מטרות המחקר הוצגו במפורש, וגם האפשרות לפרוש ממנו בכל עת. מלבד זאת, ניתנה תשומת לב מיוחדת למצבן הרגיש של הנשים, וכאשר היה חשש להצפה רגשית ננקטה זהירות ראויה, עד כי לעיתים בחרנו שלא להעמיק בתחום מסוים (כמו האלימות בחייהן). כמו כן, חזרנו אל נשים שחששנו למצבן כמה ימים לאחר הריאיון, או שהודענו לצוות המקצועי על מצבן כדי שיהיה ער לכך ויתערב לפי הצורך.

ממצאים

בפרק זה מוצגות התמות המרכזיות שעלו מניתוח הנתונים. נעשה ניסיון להקיף את כל עולם התוכן המתייחס לחויית השהות של נשים מוכות במקלט. ממצאי המחקר מודגמים באמצעות ציטוטים מייצגים מתוך דברי המרואיינות (כל השמות בדויים). הניתוח כולל התייחסות לארבעה עולמות תוכן עיקריים: האישה ביחס למקלט כארגון טוטלי (היינו ההקשר הסביבתי-מוסדי), האישה ביחס לעצמה וחייה, האישה ביחס לנשים אחרות והאישה ביחס לצוות המקלט. תמה חמישית, אשר חוצה את ארבעת קודמותיה, עוסקת בסוגיית השליטה, החוסן האישי והכוח בחיי האישה. מהממצאים עולה ציר מרכזי והוא כוחן ושליטה בחייהן, ציר שחוזר ועובר כחוט השני בדברי הנשים הן מבחינה תפיסתית-מחשבתית והן מבחינה רגשית והתנהגותית. לדוגמה: הנשים מדברות על מאבקים פנימיים וחיצוניים, מאבקים בינן לבין נשים אחרות ובינן לבין צוות המקלט. כאשר הן מתארות את עצמן ואת סיפור חייהן, הן מזכירות את תחושת השליטה המוגבלת שלהן על חייהן ואת היותן קורבנות לנסיבות חיים אומללות; כשהן מתארות את חייהן במקלט לנשים מוכות הן עסוקות ביכולת שלהן לשלוט בחייהן ובגורלן גם ביחס לעתידן. גם כשהן מתארות את מערכת היחסים עם חברותיהן הן עסוקות במאזן הכוח ביניהן, וכך גם לגבי הקשר עם הצוות. התהליך מתנהל תוך כדי מונולוג פנימי ודיאלוג עם הסביבה. הן שואלות שאלות שעוסקות בהשוואה מתמדת, מעלות תהיות ומנסות לקבל תשובות במהלך הריאיון ובכלל.

האישה ביחס למקלט: המקלט כארגון טוטלי

תמה זו עוסקת בקשר שבין הנשים לבין המקלט כמערכת ארגונית, ומתייחסת לתפיסת הנשים את ההקשר הסביבתי-מוסדי של החיים במקלט. כמו כן בודקת התמה כיצד

תופסות הנשים את הימצאותן במציאות חדשה, תלויות זו בזו, נתונות לחוקים, כללים, וחובות, אך יחד עם זאת מקבלות תמיכה, הגנה, ייעוץ וטיפול. תמה זו רואה כיצד תופסות הנשים את החיים במוסד טיפולי שבו קבוצת נשים וילדים שוהה ומטופלת באינטנסיביות, מוסד שבו הפרטי והאישי נעשה ציבורי ופומבי. כן נבדקים תהליכים של חשיפה, קבלת החלטות, שינוי וגילוי פנימי וחיצוני. התמה בודקת כיצד תופסות הנשים את מורכבות החיים בארגון, אשר מחד גיסא ערוך לקליטת נשים חדשות שחלקן נמצאות במצב אקוטי, ומאידך גיסא עליו לנהל חיים שגרתיים ונורמטיביים כדי לאפשר לנשים תהליך של שיקום.

מדברי המרואיינות אפשר ללמוד כי חיי השותפות במקלט חושפים אותן למטוטלת שנעה כל העת בין הפרטי והאישי לכללי והציבורי. חלקן נחשפות, לעיתים בפעם הראשונה, לנשים השותפות לגורלן, והן עוברות ביחד תהליך של חשיפה וקבלת החלטות. המרואיינות הציגו תמונה מגוונת וצבעונית של מחשבות ורגשות אודות המקלט.

מעייין, בת 37, אם לשני ילדים, בת קיבוץ שסבלה מאלימות קשה של בן זוג מכור לסמים, נמצאת שמונה חודשים לפני מעבר ל"דירת מעבר", נרגשת, מוצפת, ורבולט מאוד, מדגישה בעיקר את חלקיו החיוביים של המקום:

ללא המקום הזה, לאן היינו הולכות? מי היה מגן עלינו, מי היה נותן לנו אוכל, מי היה נותן לנו חום, מי היה נותן לנו אהבה, מי היה נותן לנו תמיכה, מי היה מוציא אותנו לפעילויות, מי היה מוציא אותנו לטיולים, מי היה מוציא אותנו למסעדות, מי היה יושב אתנו כל יום, מדבר אתנו? כל הפרטיות וכל הדברים הקטנים של להיות באותו חדר עם עוד משפחה, זה מתגמד לעומת מה שהם נותנים לנו.

גם לתמר, בת 63, נשואה 42 שנה, אם לארבעה ילדים, הייתה תחושה שלראשונה פעלה למען עצמה. היא הזכירה בחטף נישואים קשים אשר לוו בהתקפי זעם וקנאה קשים, ובעיניה תרומה באמצעות תורנויות אך מתבקשת:

מוכרח להיות תורנויות. מה זה? נחיה על חשבון הברון? למה לא, אם תהיי בבית, את לא תעשי כלום בבית? תורנויות זה אותו דבר. תורנות – לנקות מדרגות, אם היית בבית, לא היית עושה ספונג'ה?... אנחנו יכולות לצאת, לא סוגרים אותנו, אפשר לצאת לכל מקום ולחזור, אם אין לנו תורנויות. אף אחד לא סוגר אותנו פה. אחלה של מקום, תאמיני לי, אני יכולה לחיות פה שנים. כל כך טוב לי פה.

לעומתה, ליליה, בת 29, אם לשניים, שלושה חודשים במקלט, חשה אמביוולנטיות לגבי יתרונות המקלט. דבריה היו מסויגים והיא העלתה יתרונות בצד חסרונות. היתרון שפתחה בו היה שהאמינו לה. האמון שנתנו בה הפתיע וריגש אותה. בהמשך הזכירה את הביטחון הפיזי והרגשי שהמקלט סיפק לה. הכללים במקום והמשימות המוטלות עליה היו טבעיות וברורות לה. עם זאת סיגנה את דבריה ואמרה שיש

חויית השהות של נשים מוכות במקלט

צפיות, רעש, חודרנות, דלות, תחושת ארעיות והגבלות בנוגע לאפשרות לעבוד ולהתפרנס בכבוד:

פחדתי שלא יאמינו לי, עברתי הרבה דברים קשים, כל החיים הייתי צריכה להעמיד פנים, באוקראינה זה לא רגיל שמתלוננים על הבעל, אין עובדת סוציאלית שם... אבל פה אין שקט, אם רוצים לנוח קשה... גם קשה שלא נותנים לעבוד.

אור, בת 23, אם לשתי בנות, לא התלוננה על מהות הכללים אלא על אופן אכיפתם ואופן הטיפול בה:

אני לא יודעת מה קורה איתי... מצפה שהעניינים שלי יזוזו. כבר חודשיים...
ודברים לא זזים.

עם זאת, אור הצליחה לראות גם את יתרונות המקלט, ותרומתו העיקרית, לדבריה, מלבד ההגנה המידית, היא בהעשרה התרבותית שניתנת לנשים ולילדים:
יש כאן תרבות. אפשר לצאת, דואגים לילדים, חוגים.

איה, בת 27, אם לשתי בנות, חודשיים במקלט, חדה וקיצונית בדבריה ומדמה את קבוצת הנשים לחברה פתולוגית. איה ביקרה את חוסר הפרטיות, את החדירה לחייה ואת החשיפה המאולצת לנשים זרות. איה השוותה בין חויית הפיקוח בבית בילדותה לחויית הפיקוח במקלט, ותיארה כיצד הפיקוח על ניקיון חדרה מזכיר לה את הפיקוח הנוקשה והמאיים של אמה. היא קשרה זאת גם לאונס שעברה בילדותה:

אפרופו פרטיות, אינטימיות, שאני גיליתי שרכזת יום נכנסת לחדרים לבדוק את החדרים, הנה אימא שלי באה לבוא ולהגיד לי מה לא בסדר... היום כשאני רוצה להיבנות ולבנות את עצמי, כל דבר בשבילי זו חדירה לפרטיות.

אמל, בת 37, נשואה ואם לשלושה ילדים, חודשיים במקלט, ביקרה את האיסור על החזקת טלפונים ניידים, את אופן שיבוץ הנשים בחדרים, את חוסר הפרטיות, את השיתוף הכפוי, את החובה לדווח על יציאות מהמקלט, את אופן אכיפת החוקים במקלט ובכלל את אופן ניהולו של המקלט:

כמו ילדות קטנות, אני לא יכולה להתרגל לזה בכלל. כמו ילדות קטנות, המנהלת צריכה לנהל את המקום, לא לנהל את הנשים... זה עניין של שליטה.

האישה ביחס לעצמה ולחיה – בין עצמאות לתלות ובין כוח לחולשה

תמה זו עוסקת בהתייחסותן של הנשים אל עצמן ואל חייהן, ומעלה תחושות, מחשבות והתנהגויות של הנשים על ציר של זמן, מזמן הבריחה למקלט ועד למועד הריאיון, תוך התייחסות לציוני דרך משמעותיים, ולתפיסת השפעתו של המקלט על עיצוב הגדרתן

העצמית. נראה שתחושות הנשים סביב זהותן וחייהן היא אמביוולנטית, דו-משמעית, מתגבשת, דינמית ומלווה בכלבול רגשי עצום. הנשים נמצאות בעיצומו של תהליך קבלת החלטות לגבי עתידן וגורלן, ועל כן ההתלבטות לגבי האפשרויות השונות היא כה חדה וכולטת.

דברי הנשים נעו על רצף שבין תיאור פטליסטי של גורל מר ותקיעות לבין תיאור של חופש בחירה, אפשרות לשינוי והזדמנות; בין תיאור תחושות של חוסר שליטה וחוסר בחירה, לבין תחושת זרימה ושליטה בחייהן וגורלן. נראה שהנשים מקיימות עם עצמן דו-שיח פנימי, אשר נע מקצה אחד למשנהו, והן מתלבטות היכן למקם את עצמן וכיצד לנהל את עצמן בהתאם לאותן מחשבות והתלבטויות. התהליך כולו מאופיין ביצירת שינוי ברמה התפיסתית, הרגשית וההתנהגותית. לרוב, הנשים מגבשות חשיבה אופטימיות ואדפטיבית יותר, ובהתאם לכך חל שינוי גם בהתנהגות.

תמר תיארה תהליך של התחזקות הדרגתית, גילוי עצמי ותחושת חופש מנטלי ותפקודי. היא קשרה זאת ליחסים עם הנשים והצוות. יש לה תחושת ביטחון, הגנה, וכבוד. צרכיה הרגשיים והקונקרטיים מסופקים באמצעות שיחות תמיכה, עידוד ונתינה קונקרטית, ותחושתה הכללית הייתה כי יש לה תפקיד ומשמעות. כל אלה רוממו את רוחה ויצרו שינוי חיובי בתפיסתה העצמית:

לחשוב על מה שעבר ומה שיהיה בעתיד, איך יהיה העתיד... אם האישה לא מספיק חזקה, לא אומרים לה "תלכי". האישה מרגישה שהיא כן יכולה, שהיא מסוגלת. הנה, עכשיו היא אמרה לי שאני פחות או יותר מסוגלת לצאת ולמצוא עבודה, ובעוד חודש אולי אעבור לדירת מעבר.

גם ליליה קרובה לתחושות אלו, ומתארת תהליך של התחזקות הדרגתית, רוגע נפשי, נחישות, וצבירת ביטחון. היא קושרת זאת בעיקר לתחושת האהבה והחום שהיא מקבלת מהצוות והאפשרות להיות היא עצמה ללא צורך במסכות:

לפני שהגעתי למקלט אמרתי לעורך דין שייקה הכול, אני לא רוצה כלום, הכול בשבילי, אני אקח את החובות עליי, החובות שלי מגיעים ל-70,000 שקל, רק שייתן שקט, אני רק רוצה לחיות, לגדל את הילדים שלי בשקט. אבל היום אחרי פחות מחודשיים במקלט התנתקתי מהפחד, באתי ואמרתי: כל מה שמגיע לי אני רוצה.

לעומתה, סוהא, בת 22, אם לילד, שלושה חודשים במקלט, מתארת תהליך דואלי. מצד אחד היא מרגישה כי לבטיה הולכים ונעשים גדולים יותר, היא מבולבלת ומתקשה לקבל החלטות; אך מצד שני היא מתבגרת מאוד, צוברת ניסיון ולומדת לקבל החלטות מושכלות.

אם היה לי פלאפון היו מתקשרים אליי כל הזמן ואומרים לי לחזור. תראי, לנו כנשים מוכות יש בעיה בלבחור גברים נכונים, אנחנו במצב שאנחנו צריכות לקבל

חזויות השהות של נשים מוכות במקלט

החלטות חשובות לגבי החיים שלנו וגבר בחיים זה עוד יותר מסובך... אנחנו לא יודעות מה לבחור!!!

כאשר נשאלה אם היא מרגישה בשינוי שחל בה מרגע כניסתה למקלט והשיבה:

מהרגע שנכנסתי לתוך כל הבלגן הזה (למקלט) התבגרתי מאוד... אני יודעת מה אני רוצה, בדיוק, למשל אם תבדקי איך אחת בת גילי מתייחסת לבעיות בחיים שלה ואיך אני מתייחסת לדברים בחיים, תראי שיש הבדל גדול מאוד. בעתיד אני אוכל לקבל החלטות יותר טובות בגלל שיש לי הרבה ניסיון חיים, אפילו שאני בת 22 יש לי יותר ניסיון ממישהו שהוא בן 30.

בהמשך מעלה סוהא תחושה של אמביוולנטיות ומתארת כיצד מחד גיסא היא חושבת שהיא יודעת מה נכון ומה לא נכון, ומאידך גיסא הלבטים קשים כל כך עד שאינה יודע כיצד לנהוג. היא מכנה זאת פיצול אישיות:

פסיכולוג הרבה פעמים יכול לעזור, ואין לנו פה פסיכולוג. למשל אני מרגישה הרבה פעמים שיש לי פיצול אישיות... ואני מתחילה להתווכח עם עצמי לגבי כל מיני עניינים שלי... לפעמים אני ממש מרגישה שאני משתגעת, כאילו אני שניים, ופסיכולוג אולי היה עוזר.

תפיסת הנשים את הקשר בינן לבין נשים אחרות במקלט

תמה זו מציגה כיצד תופסות הנשים את הקשרים הבין-אישיים שלהן. היא מתייחסת למגוון תחושותיהן, מחשבותיהן והתנהגותן של הנשים זו כלפי זו מזמן הגעתן למקלט ועד למועד הריאיון, תוך ציוני דרך משמעותיים. התמה מציגה כיצד תופסות הנשים את מידת האינטימיות והידידות לעומת תחושת הריחוק והזרות ביניהן, ועד כמה הן חשות חופשיות לחלוק ולשתף זו את זו, להרגיש פתיחות, הבנה וזמינות זו כלפי זו. יש לציין שמרבית הנשים ציינו תחושות של מורת רוח, אי נעימות, ריחוק וניכור ביחס לנשים האחרות במקלט, ורובן תפסו את הקשר כמורכב מאוד. עם זאת, היו נשים שציינו גם תחושות של אמביוולנטיות וקרבה, חלקן אף נתנו הסברים ופרשנויות לסוג היחסים, אך כאמור רובן התייחסו לחלקים הפחות טובים של הקשר.

המפגש של איה עם הנשים במקלט עורר בה תחושות של הצפה, בלבול וכאוס. היא חשה כי השהות במקלט, בסביבה של נשים שאינן מתפקדות בצורה נורמטיבית, מזיקה לה. המפגש עם סיפורי הנשים חושף אותה לחרדות ופחדים, ולזיכרונות כואבים שאינה יכולה או אינה רוצה לשאת, בשלב זה. איה מתארת באופן חי וכן כיצד אינטנסיביות הקולות והמראות של הנשים מציפים אותה:

אני בעיקר אומרת שיש פה אנשים לא קלים, כל מיני סוגים של אנשים, מכל מיני רמות, בדרך כלל רמות מאוד נמוכות ולכי תסתדרי עם זה, לכי תחיי אתן 24

הילה כהן ומוחמד חאג'ייחיא

שעות. אני מנסה להתחזק ... נגיד מישהי מדברת ואומרת נגיד: "אני פוחדת, אין לי כסף". אז מה קורה לי? אני ישר מתחברת לחולשה שלי ולפחד הפנימי שלי ואני מוצפת! ומצד שני, אני עובדת כל כך הרבה זמן כדי להתגבר על כל הפחדים שלי ... ופתאום לבוא למקום כזה, שמציף אותך...

גם גילה (בת 42, אם לשלושה ילדים, שבועיים במקלט) מתארת יחסים סבוכים ומתוחים בין הנשים. היא מספרת על חוסר התחשבות, בדידות, פילוג וכאב. לדבריה, רגשות של ניצול, שקרים, העמדות פנים וסילוף האמת דומיננטיות במקלט: את לעולם לא יכולה לדעת מי תתקע לך סכין בגב, אי אפשר להאמין לאף אחת.

לילה, לעומתן, מתארת תמונה הרמונית למדי של יחסים בין הנשים לבין עצמן. לדבריה יש פתיחות וקבלה הדדית, הנשים מסוגלות לשתף את חברותיהן בתחושותיהן הכנות גם אם הן קשות. המחלוקות במקלט מיושבות בנועם, ועל פי רוב האווירה נעימה ורגועה:

השיחות בבוקר פותחות את הלב, כל אחת מה שהיה לה הערב... כל אחת מוציאה את הכעס.

ש: זה פותר את הבעיות?
את הרוב זה פותר.

מריה (בת 23, נשואה, אם לילד, שוהה שלושה חודשים במקלט) מספרת על תחושת השותפות והלכידות שבין הנשים. מריה מספרת כיצד השיחות בין הנשים משכיחות ממנה את הקשיים, עוזרות לה לשים דברים בפרופורציות וחושפות בפניה דרכי התמודדות אופציונליות:

אני אוהבת את הנשים, אני יכולה לשכוח את הדברים שלי עם השיחות. גם הנשים סיפרו לי איזה מצב היה אצלן, למה הן פה, אז אני חשבת שלא רק לי קשה, אלא גם לנשים אחרות. הבנתי שבאתי למקום שאני יודעת שגם להן יש בעיות, הן לא בוכות, אז למה אני צריכה לבכות? מספיק, די, תשע שנים בכיתי. צריך לעלות למעלה.

אם כך, נראה כי חוויית הקשרים הבין-אישיים בין הנשים לבין עצמן ברובה אינה חיובית. רוב הנשים מרגישות שאין תמיכה מספקת ואין הרבה סולידריות וידידות בין הנשים ובמקומן יש בעיקר תחושות של ניכור, עוינות וחשדנות. נשים שהצליחו ליצור סולידריות קבוצתית ועזרה הדדית לומדות להפיק מן התנאים הקשים את המרב ולראות בקשר ביניהן הזדמנות לחוויה מיטיבה. לעומת זאת, נשים שתיארו חוויית קשר שלילית, ציינו אותה כמעכירה את חוויית השותפות במקלט בכלל. מעניין להיווכח בדואליות שבאה לידי ביטוי בכמיהתן לקשר המבוסס על אמון וסולידריות, אך גם בקושי הגדול המלווה את יצירתו.

תפיסת הנשים את הקשר בינן לבין צוות העובדות במקלט

תמה זו עוסקת בקשרים וביחסים שנרקמו בין הצוות לנשים בזמן שהותן במקלט. מהראיונות עולה שמרבית הנשים חוות קשר חיובי עם הצוות. הן מספרות על זמינות, נגישות, כנות, דאגה ואכפתיות. לרוב חשות הנשים שוויוניות, שותפות, העדר סמכותיות וקרבה מעצימה. לדבריהן הן מרגישות שיש להן עם מי לחלוק את רגשותיהן ומחשבותיהן, יש להן עם מי לשוחח ויש מי שמכיל אותן. הנשים הדגישו את הליווי האינטנסיבי ואת מקצועיותו של הצוות. כמו כן, הן סיפרו על מידה גבוהה של פתיחות לשונה ומסירות בטיפול בהן. רוב הנשים המשילו את הקשר בינן לבין הצוות לקשר משפחתי קרוב. עם זאת, היו כמה נשים שסייגו את דבריהן בכך שטרם הגיעו להחלטה בעניין טיב הקשר והיו שתיארו קשר יותר בעייתי ומורכב. מיכל (בת 36, אם לשלושה ילדים, שלושה חודשים במקלט) מתארת תחושת שותפות, שוויוניות ותמיכה:

כשהגעתי ציפיתי שהן יהיו במשרדים שלהן ואנחנו בחדרים, שתהיה הפרדה, דרגות. פה אנחנו יושבות וצוחקות ביחד, אבל זה נורא אישי לכל אישה, גם תלוי באיזה מצב היא באה, מה היא עשתה ואיך היו החיים שלה לפני שהיא באה. נגיד כמו מעיין (אחת הנשים במקלט), היא באה מחיים ממש עצמאיים והיא הרגישה בעלת ערך ... אז ההרגשה שלה היא לא כמו ההרגשה שלי ... אני אולי מעריכה דברים שבעינייה הם ברורים מאליו.

ענבל (בת 26, אם לשתי בנות, שלושה וחצי חודשים במקלט) מגדירה את הטיפול שזכתה לו כמעל למצופה:

הצוות מצוין, יש פה שיחות, הנה העו"ס הביאה לי מספר טלפון של מישהי שמחפשת עבודה, אז מבחינתי זה בכלל לא משנה אם יוצא לי מזה משהו או לא, העיקר שהיא דאגה לי, היא רוצה לעזור לי, את מבינה? ... המקלט הוא טוב איך שהוא! יש אהבה במקלט! אם חס וחלילה, יום אחד, העו"ס שלי לא הגיעה, אני הולכת לאחרת, ומבקשת: "אפשר שתהיה לנו שיחה?" חוץ מזה, היחס בכלל — יושבות אֶתנו, אוכלות אֶתנו.

אור, לעומתה, מתארת יחס אמביוולנטי כלפי העובדת הסוציאלית במקלט. מצד אחד היא אומרת שהצוות טוב, ומצד שני היא מגלה חוסר שביעות רצון מהטיפול בה:

הצוות טוב... אבל גם מנסים להחזיר אותי אליו, לעשות שלום-בית... זה לא... אז למה הביאו אותי מהתחלה למקלט? העו"ס אמרה שפה יעזרו לי, הם יודעים שהמצב שלי לא טוב להיות בבית, אז למה להחזיר אותי עוד פעם לבית? ... אני פה במקלט, עד היום לא היה לי שום משפט, שום דיון, זה גם קצת מפריע לי, ששום דבר לא מתחיל לזוז, בא לי לפעמים לחזור עוד פעם לבעל, לא נראה לי שאשאר במקלט...

גם חנין מתייחסת כך לקשר שלה עם הצוות. לדבריה יש תחושה של פער, חוסר שוויון, ריחוק ואולי אף עוינות ומתח:

פה אני לא רואה שהמנהלת יושבת אתנו, אני לא אוהבת את השליטה שיש עליי. אני מרגישה את עצמי כאילו אני בתוך בית ספר, בתוך פנימייה... בפנימייה הייתי סגורה ... אני מרגישה שיש פה למטה ולמעלה.

סיכום הממצאים

מתיאור הדברים ניתן ללמוד על תמונה עשירה וצבעונית של תפיסות, רגשות והתנהגויות המתקשרות לחויית השהות במקלט. התמות המרכזיות של המחקר עוסקות במעגלי אינטראקציה שונים, וסוגיית הכוח והשליטה משותפת לכולן. אצל רוב הנשים יש מטוטלת של רגשות הבאה לידי ביטוי במעבר מקוטב אחד למשנהו, וכוללת החשיבות המכרעת של מערכת היחסים בין הצוות לנשים. הדינמיות והקיצוניות של התחושות והמעברים בין תחושה לתחושה יכולים להיות מוסברים במצבן הקיצוני של הנשים, שקודם כול נמצאות בעיצומו של מאבק הישרדות.

דיון

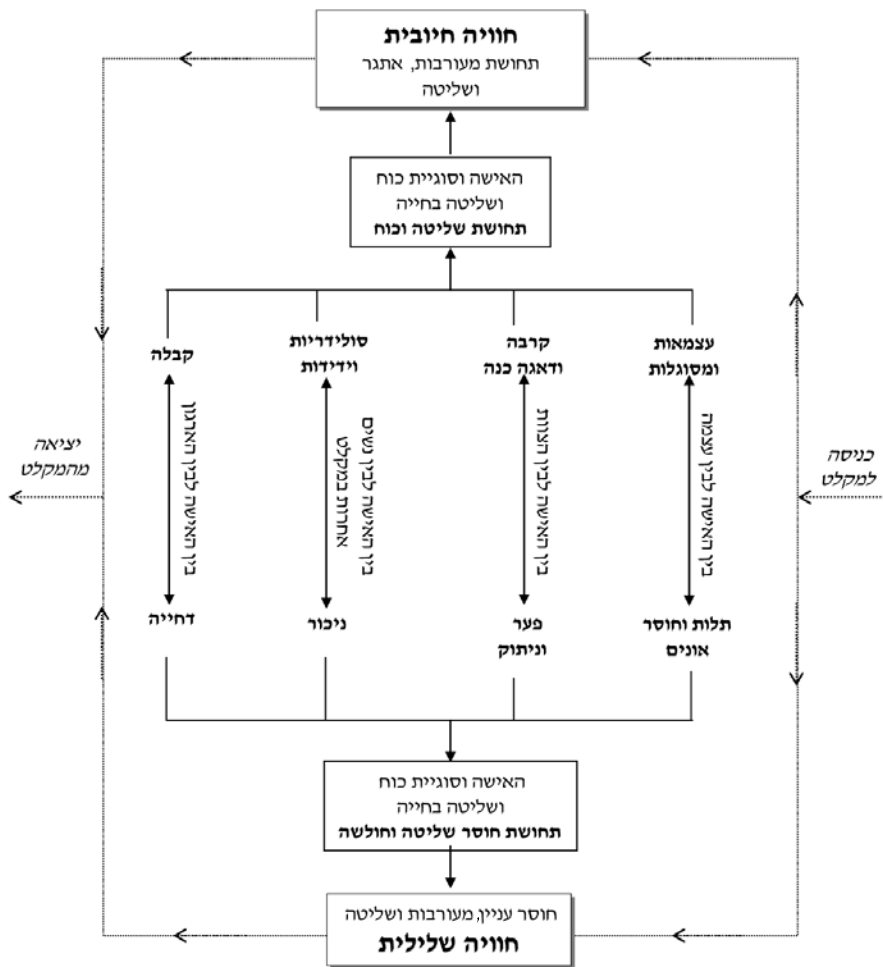
בחלק זה מוצגות ארבע התמות כפי שעלו מניתוח הנתונים כדי להמשיג את חויית הנשים במקלט. נדונו מגבלות המחקר והשלכותיו על המחקר והפרקטיקה. תרשים 1, המסכם את התמות המרכזיות, מציג חמישה תחומים מרכזיים המעצבים את חויית השהות של הנשים במקלט: תפיסה עצמית יחסים בין-אישיים, יחסים בין הנשים לבין הצוות המקצועי של המקלט, ובין הנשים לבין מקלט כארגון. התמה החמישית חוצה את התחום האחרון ומשותפת לכולן: תפיסת הנשים את תחושת הכוח, בקשריהן עם עצמן, עם נשים במקלט ועם הצוות. בכל אחד מהתחומים הללו מתגלה אצל רובן אמביוולנטיות שבאה לידי ביטוי ברצף של תחושות, מחשבות והתנהגויות. קצותיו החיוביים של הרצף כוללים: קבלת הארגון, חוקיו ומגבלותיו; תחושה של התחזקות ועצמאות; תחושת סולידריות בין הנשים; ותחושה שיש קרבה ודאגה כנה של הצוות כלפיהן. קצותיו השליליים כוללים: דחיית הארגון ותחושת ניתוק וניכור; תחושת פער וריחוק בין הצוות לבינן; ואף תחושת תלות וחוסר אונים. צירוף צדדי החיוביים והשליליים של כל רצף מוביל ליצירת חוויה חיובית או שלילית.

אפשר להקביל בין עקרונות המודל לעקרונות התפיסה המערכתית, אשר לפיה מערכת מתקיימת באמצעות יחסי גומלין עם הסביבה, ולמעשה פועלת באמצעות

חויית השהות של נשים מוכות במקלט

קשר לסביבתה. גישה זו מתייחסת למבנה של המערכת וליחסים בין המרכיבים, אשר הופכים אותה מאוסף פריטים לישות שלמה (Bronfenbrenne, 1979). במקרה הזה היחסים נמצאים במרכז והם אלה שמעצבים את חויית השהות במקלט, זאת בהתאם לתיאוריות פסיכואנליטיות התפתחותיות פמיניסטיות אשר מדגישות את מרכזיותן של מערכות יחסים בין-אישיות עבור נשים (Chodorow, 1978; Gilligan, 1982).

תרשים 1: מודל חויית השהות של נשים מוכות במקלטים



תפיסת האישה את המקלט כארגון

תמה זו מתייחסת לתפיסת הנשים את שהותן בהקשר סגור, כוללני וטוטלי מחד גיסא, אך שיקומי וטיפולי מאידך גיסא. הנשים תופסות את היותן במציאות כפויה, תלויות זו בזו, נתונות לחוקים, כללים, חובות וצוות אחראי, אך במקביל נמצאות גם תחת פיקוחו של צוות מקצועי אשר מספק להן מענים פיזיים ושירותי תמיכה, טיפול וייעוץ בתחומים שונים. גופמן (Goffman, 1961) מציג טיפולוגיה של ארבעה סגנונות הסתגלות האופייניים לחוסים במוסדות כוללניים:

1. נסיגה מצבית: החוסה מתייחס רק לאירועים הנוגעים ישירות לגופו ולקיומו, ורואה אותם בפרספקטיבה שאינה זהה לזו של יתר הנוכחים;
2. מרדנות: החוסה מתקומם נגד המוסד ומסרב להיענות ולשתף פעולה עם הסגל בצורה גלויה וסמויה (זוהי צורת התנהגות האופיינית לשלב הראשון במוסד, ובהמשך מתחלפת לצורות אחרות של הסתגלות);
3. קולוניזציה: החוסה בונה לעצמו מסגרת קיום נוחה המאפשרת לו להפיק את מרב הסיפוקים שאפשר להשיג במוסד;
4. המרה: החוסה מסגל לעצמו באופן מלא את נקודת המבט שבה רואה אותו הסגל ומנסה להציג תדמית מושלמת ברוח זו.

סיווג הנשים שהשתתפו במחקר הנוכחי לפי סגנון הסתגלות אחד ויחיד יחטא למציאות. ממצאי המחקר מלמדים שכמה סגנונות רלוונטיים לנשים בתקופות שונות במקלט ולעיתים הנשים עוברות מסגנון אחד למשנהו במהלך שהותן. עם זאת, נראה כי לרובן סגנון אחד דומיננטי והוא סגנון הקולוניזציה. רובן מנסות להפיק מן השהות את המרב לקידום מצבן ולבנות להן מסגרת קיומית נוחה במסגרתן. סגנון ההסתגלות של חמש מהנשים היה עירוב של סגנון המרדנות וסגנון הקולוניזציה לסירוגין. עירוב סגנונות כזה משמש לעיתים מדרגה זמנית בדרך לקולוניזציה, ולעיתים הוא מתבטא בעוצמות גבוהות ונמשך זמן ארוך. סגנון ההמרה מאפיין אחת מהנשים (ענבל) בחלק מדבריה, באומרה שהצוות חושב שהיא בסדר והיא משתדלת לנהוג בהתאם לכך. להערכתנו נסיגה מצבית מאפיינת באופן חלקי גם את גילה: מדבריה נראה כי היא מסתגלת למקלט באמצעות הסתגרות, התמקדות בצרכיה והמתנה פסיבית לקבלת עזרה.

במוסדות כוללניים כל שטחי החיים מנוהלים באותו מקום וכפופים לאותה רשות. כל שלב בפעילות היומית מתנהל בצמידות לקבוצה גדולה של אנשים (Goffman, 1961). המציאות הארגונית אשר נצפתה במקלט קרובה למציאות הכוללנית שתיאר גופמן. למקלט מגיעות נשים שאין עבורן אפשרויות סיוע טובות יותר, ובדרך כלל הן נמצאות בו מפאת סכנת חיים. לזאת יש להוסיף את התנאים הפיזיים של המקלט, אשר

פוגעים בפרטיותן של נשים, ואת חוקי המקום אשר האפשרות לנהל עליהם משא ומתן היא מוגבלת. מלבד זאת, הנשים מגיעות בשעת משבר, כשהן מוחלשות, לרוב הן גם מנותקות מבני משפחתן, רובן ממעמד חברתי-כלכלי נמוך, ונראה שהן מתייחסות אל עצמן כאל נזקקות אשר משלימות עם המציאות ומקבלות אותה כמעט ללא תנאי.

על אף ההקבלה, נראה כי לפי תפיסת הנשים מאפייניו של המקלט אינם דומים ברובם למאפייניו השלייים של מוסד טוטלי. הנשים מגלות קונפורמיות לחוקי המקום וניכרת היענות לסמכות. עול תחזוקת הבית, עמידה בלוח זמנים, ביצוע תורנויות, השתתפות בקבוצות הטיפוליות וגם ההשתתפות בתוכניות העשרה והיציאות המשותפות מתקבלות בהבנה מוחלטת ובהכרת תודה. אף אחת מהנשים לא הביעה מורת רוח מביצוע עקרוני של מטלה זו או אחרת. הטענות היו, כאמור, נגד הניתוק הכפוי מהחיים הנורמליים, המגורים בקומנה ואופן אכיפת הכללים.

עוד עולה מדברי הנשים כי הן אינן שותפות לניהולו של המקלט ברמת תהליכי קבלת החלטות וקביעת מדיניות, ומלבד ביצוע עבודות הבית השוטפות אין להן כל חלק בניהול המקום. יחד עם זאת הנשים אינן מזכירות זאת ואינן קובלות על כך, אולי משום שאינן פנויות לנטילת תפקידים חדשים במקלט, או אולי משום שלא התנסו עד כה בפרקטיקה של שיתוף בינן לבין אנשי מקצוע, או שהן מעדיפות שלא להטיח ביקורת בצוות שמא תיפגענה. ייתכן גם שאינן רואות את עצמן יכולות או ראויות להיות מעורבות בניהולו של המקלט. לפי הוף (Hoff, 1990) הנשים במקלט טרודות בבעיות אישיות (כלכליות ורגשיות) ודעתן אינה פנויה לנטילת תפקידים חדשים. לדעתה לעיתים קרובות יש ויכוחים בין הנשים, ואלה אינם מאפשרים להן לקבל החלטות יחד ולהסכים להחלטות שמקבל הרוב. עם זאת, מחקר שבחן תהליכי העצמה במקלט מצא כי מעורבות האישה בחיי המקלט מעודדת תהליכי העצמה (בן פורת, 2002). ייתכן שהתאמת סוג ההשתתפות לאישה וצרכיה יכולה להיטיב עמה (למשל עידוד מעורבות בניהול סדר היום, פעילות התנדבותית עם נשים אחרות וילדיהן, השתתפות בשיבות הצוות וכדומה).

האישה ביחס לעצמה ולחיה

תמה זו עוסקת בהגדרתן העצמית של הנשים ומתייחסת לדימוי עצמי, לתחושת מסוגלות וליכולת. ממצאי המחקר מלמדים כי יש אמביוולנטיות בקרב הנשים לגבי הגדרתן העצמית, ונראה כי הן נמצאות בתהליך של גיבוש זהות ובעיקר בשאלת מסוגלות ויכולת. האם הן יכולות להתמודד עם כל האתגרים והמשימות הצפויות להן עם פתיחת מסכת חיים חדשה? האם עליהן לשוב לביתן ולהיות שוב נתונות לאלימות בן זוגן? או שהן מסוגלות לפתוח בחיים עצמאיים? דברי

הנשים נעו בין תיאור פטליסטי של גורל מר ותקיעות, לבין חופש בחירה ויכולת שינוי; בין תחושת חוסר שליטה וחוסר אונים, לבין הזדמנות והתחדשות בחייהן וגורלן.

תהליכים אלו מתקשרים לחוויית השהות במקלט. מחקרים מצאו כי הגעתה של אישה למקלט והתעמתות ראשונית עם מצבה עשויות להעלות את רמת הדיכאון. הדיכאון עלול להשפיע על רווחתה הנפשית של האישה, על שביעות רצונה, על תחושת השליטה שיש לה על חייה, ולפגוע בדימוייה העצמי (Campbell, Sullivan, & Davidson, 2006). עוד נמצא שאלימות נגד נשים גורמת לטשטוש הגדרתה העצמית של האישה (Denzin, 1984; Dutton, 1992; Haj-Yahia, 2000). חיים תחת אלימות הורסים את יכולתה של האישה לחזות את עתידה או לשלוט בו בטווח הקצר והארוך, מלבד הידיעה כי האלימות תחזור ותישנה. נשים שחוות אלימות עוברות תהליך של הרס עצמיותן, המרחב הפרטי שלהן מטושטש, ונפגעת יכולותן לנהוג על פי צרכיהן או רצונן, היות שהן מנוהלות על פי צרכי בני זוגן (Denzin, 1984; Haj-Yahia, 2000). כיצד המקלט מתמודד עם תופעות אלה? האם המקלט מגן על המרחב הפרטי שלהן ומעצב אותו מחדש? או שמא המבנה פיזי או הארגוני שלו אינו מאפשר זאת? האם יש מודעות לחשיבות עיצובו מחדש של מרחב זה? ממצאיו של המחקר הנוכחי מלמדים על הצורך לחשוב חשיבה מחודשת בעניין.

במחקרה של לקס (2000) על דימוי עצמי של נשים מוכות נמצא כי בעקבות האלימות התחושה העיקרית של הנשים היא של חוסר אונים וחוסר מוצא. האישיות של הנשים מצטמצמת ומתמקדת בהישרדות. הנשים במחקרה מתארות את עצמן כפסיביות ותלותיות, הן מאבדות את האמון ביכולת השיפוט שלהן, בתחושותיהן וברגשותיהן, ומפקקות ביכולתן להסתגל למציאות חדשה. יחד עם זאת, מחקרים אחרים מצאו דווקא כי נשים מוכות אינן בהכרח קורבנות חסרות אונים של מצבן ותנאי חייהן אלא נשים מתמודדות בעלות יכולת התמודדות וכוחות יוצאי דופן (לדוגמה: פלד, 1989; Gondolf & Fisher, 1988; Peled, Eisikovits, Enosh & Winstok, 2000). ייתכן שהאמביוולנטיות הרגשית של הנשים שהתגלתה במחקר הנוכחי ביחס להגדרתן העצמית היא תוצאה של תחושה כללית מעורפלת ועמומה בכל הנוגע לחייהן ועתידן. ייתכן גם כי כיוון שהן נמצאות בתהליך של שינוי הן מגבשות לעצמן כעת מחשבות ועמדות חדשות אודות עצמן, והתהליך כרוך בהתלבטות ובחיפוש אחר אישורים פנימיים וחיצוניים למחשבותיהן. אפשר גם כי התקופה כולה מאופיינת באמביוולנטיות, ולכן דבריהן כה חצויים ומבולבלים.

תפיסת הנשים את הקשר בינן לבין נשים אחרות במקלט

תמה זו עוסקת בשאלת הקשרים של הנשים בינן לבין עצמן. התמה בודקת כיצד הנשים תופסות את מידת הריחוק או הקרבה ביניהן, את מידת האינטימיות והידידות לעומת

תחושת הריחוק והזרות. כתמה זו נבחנה מידת נחיצותה, חשיבותה ויתרונותיה של קבוצת הנשים לעומת מגרעותיה. נבחנה גם תחושת החופשיות והמוטיבציה לחלוק ולשתף זו את זו, לעומת תחושת הסגירות והניתוק. נבחנה מידת הסולידריות, הקולקטיביות והשותפות לעומת תחושת הבידוד והבידודות.

ממצאי המחקר בקטגוריה זו מתאימים לממצאיה של הוף (Hoff, 1990). היא מזכירה את הקשרים בין הנשים כהתמודדות ראשונה שלהן בהגיען למקלט. הספרות המקצועית דנה בהרחבה בקשרים הבין-אישיים בין הנשים למקלט. לרוב היא עושה זאת בהקשר חיובי. לפי הספרות העזרה הגדולה ביותר של נשים במקלט היא העזרה שנשים מעניקות זו לזו. במקלט נוצרים תהליכים המגבירים את התודעה הקבוצתית ואת ההערכה העצמית של הנשים. הנשים מגלות בראש ובראשונה כי הבעיה איננה אישית שלהן, הקשורה לכישלון בחיי נישואיהן. מתפתחת סולידריות נשית אשר מקבלת גם ביטויים מעשיים.

עוד נמצא כי נשים מוכות מתקשות לדבר בפתיחות עם משפחתן ועם קרוביהן על בעיותיהן, והתמיכה הקבוצתית שהן מקבלות במקלט מגדילה את יכולתן להיפתח ולקבל את עצמן ואת זולתן (Cannon & Sparks, 1989; Few, 2005). לפי אבני (1987) מערכות החליפין של הנשים עוברות במקלט תהליכי שינוי קיצוני. יחסי הגומלין ההדוקים עם הבעל משתנים ומומרים במגע עם קבוצת הנשים. קבוצת הנשים הופכת לקבוצת ייחוס, וכל אחת חווה את עצמה ואת הקורה לה מזווית הראייה של קבוצה זו. במקביל מספקת הקבוצה תמיכה, בבואה ודוגמה אישית. בין שהאישה מפרשת את מצב רעותה כקשה משלה ובין שלהפך, יש לה בסיס להשוואה ולגיבוש זווית ראייה נוספת.

בניתוח הממצאים של המחקר הנוכחי נציין תחילה כי אופיים של היחסים בין הנשים מושפע ממשתנים רבים, שיוצרים מציאות אישית וארגונית שונה ממקלט למקלט. על כן, ייתכן שבמקלטים שונים ובזמנים שונים התייחסות הנשים לקשרים ביניהן תימצא שונה. עם זאת, יש כמה סיבות אפשריות להיווצרותם של יחסים כאלה, סיבות שמתייחסות למציאות אובייקטיבית וסובייקטיבית. ראשית, הנשים במקלט פוגשות לעיתים קרובות לראשונה נשים שגורלן דומה לשלהן, הן משמשות זו לזו בבואה וזו לעיתים מסובכת וקשה מנשוא. הנשים פוגשות את עצמן בזולתן, עוסקות בהשוואה הדדית, בביסוס מעמדן ובזיהוי מקומן, מצב שעלול לאיים על הדימוי העצמי שלהן. שנית, מציאות החיים במקלט אינה נורמטיבית. אינטנסיביות הטיפול והחשיפה לזיכרונות ולכאבים שלהן ושל נשים אחרות עלולים לגרום לנשים לשקוע בכאבן ולהקשות עליהן את מלאכת יצירת הקשר. שלישית, כל אישה שונה מרעותה, ומאפייניהן האישיים והאישיותיים כה שונים עד שנראה כי הן מתקשות למצוא מכנה משותף וליצור על בסיסו קשר. רביעית, הנשים נמצאות בשעת משבר, רובן חצרות, כואבות ומנסות לבנות מחדש את חייהן, כך שמצבן קשה בכל קנה מידה. כל זאת לצד

התנאים הפיזיים, הצפיפות, הדלות, וחוסר הפרטיות שיש במקלט, יוצרים מציאות המקשה על יצירת מערכת יחסים פורייה שתשבור את מחסום בדידותן. פרשנות זו מקבלת תימוכין בספרות המקצועית, ולפיה מצבן הרגשי והכלכלי של הנשים מביאים לוויכוחים ולתחושת מתיחות (Hoff, 1990). גם עומס התורנויות ואי מילויין בידי חלק מהנשים במקלט יוצרים תחושה דומה (Tutty et al., 1999).

נראה כי טיב הקשרים בין הנשים תלוי במאפייניהן ובמוטיבציה שלהן להתגבש ולמצוא את המאחד. האינטראקציה תלויה גם בפעילויות שהמקלט מארגן לגיבושן, בנורמות ובתרבות הארגונית. תפיסת הקשר בין הנשים לבין עצמן תלויה גם ביחסי הצוות עצמו וביחס הצוות אל הנשים, היות שיחסים אלו משמשים מעין מודל עבורן. כמו כן, תהליך ההעצמה, לפי הספרות המקצועית, נושא פרי כאשר הוא מתרחש בחיים של פרטים החווים אותו במסגרת קולקטיבית. תהליך העצמה מוצלח תלוי לא רק בנשים שחוות אותו, אלא גם בקולקטיב שהן מארגנות, המספק להן תמיכה, מסגרת ומשמעות. מכאן עולה בעיקר חשיבותה של קבוצת הנשים אשר פועלות כקולקטיב לשינוי מצבן (חאג'י-יחיא וסדן, 2007; סדן, 2008).

תפיסת הנשים את הקשר בינן לבין צוות העובדות במקלט

רוב הנשים מגלות שביעות רצון מהקשר שלהן עם צוות המקלט; הן מתארות אותו כמשמעותי וחיובי מאוד עבורן. אמנם לעיתים הוטחה ביקורת ולעיתים אפילו נוקבת, אך עם זאת אפשר לזהות חוויית קשר משביעת רצון אצל רובן. הנשים מעריכות את עבודתן המקצועית של העובדות הסוציאליות, הן בוטחות בהן ומאמינות כי רצונן להיטיב עמן. נראה כי גם אם אינן יודעות את הסיבה לכל דרישה או החלטה הן סומכות על שיקול דעתו המקצועי של הצוות ונענות לסמכותו כמעט באופן מוחלט.

ממצאים אלה מתאימים למחקרים קודמים אשר מצאו כי הנשים סוברות שהצוות ליברלי, מעצים, פמיניסטי ומחנך לשוויוניות ולאחידות (אבני, 1987; ; Few, 2005; Tutty et al., 1999). יחד עם זאת, חסרה תמיכה רגשית לקראת יציאה לחיים עצמאיים, וקבוצות הטיפול המתקיימות במקלט אינן מוכנות מספיק (Dostaler & Nelson, 2003; Hoff, 1990). הנשים מצביעות על הצורך במתן טיפול מקצועי, ארוך-טווח ומתמשך, ולא רק אד הוק סביב האלימות וההתמודדות עמה (Few, 2005). כמו כן, מחקרים מצאו כי יש ביקורת כלפי תפקוד הצוות על שום שאינו מתערב באופן מועיל בסכסוכי הנשים; חסרות קבוצות טיפוליות (כמו טיפול בילדים) אך יש יותר מדי מפגשים לא אפקטיביים. נשים מוכות תופסות פרוצדורות טיפוליות כמו אבחון, מרחק בהזדהות והגדרה מחדש של הבעיה כיוצרים פער בינן לבין העובדות הסוציאליות, וזה מוביל לאכזבה. נשים מוכות מצפות לטיפול מזדהה, תומך, מעודד, מכוון ומסנגר, ועל פי

תוצאות המחקר הנוכחי הן מקבלות טיפול כזה אך לא במידה מספקת (Agnew, 1998; Eisikovits & Buchbinder, 2000).

במחקר הנוכחי, מלבד שביעות הרצון הכללית שעלתה מחויית השהות במקלט, עלתה לעיתים הקבלה מסוימת בין המחשבות והרגשות של הנשים כלפי הצוות במקלט לבין המחשבות והרגשות שלהן בביתן כלפי בני זוגן טרם הבריחה למקלט. תחושת עמימות, מסתוריות, חוסר ודאות, קבלת המצב כמות שהוא, היענות לסמכות, וגם תחושת כפייה, פיקוח, השתלטות וחדירה לפרטיות – תחושות השייכות לעבר ונטבעו כחוויות מעצבות, מופיעות עכשיו שוב, ולעיתים באופן שונה, בדמות הקשר עם הצוות המקצועי במקלט.

כל אלה מעלים קול משותף אשר קורא להתנסות מתקנת במקלט. הנשים מבקשות שהקשר הטיפולי יספק להן התנסות שבה יכבדו את ישותן ואת עצמיותן, יתחשבו בצורכיהן, ישתפו אותן בהחלטות הנוגעות לחייהן, יאמינו בהן וינהגו בהן כשוות בין שוות, וכל זאת כדי ליצור חוויה מפצה ומתקנת.

מגבלות המחקר

מצבה המורכב של אישה מוכה, החיים במקלט, הקשר המחקר ואופיו המיוחד של המחקר האיכותני הקשו על עריכת המחקר והעלו כמה קשיים ומגבלות. שיטת המחקר. הנשים מתראיינות בזמן שהותן במקלט כשהן עדיין תלויות בשירותיו, מוקירות לו תודה ומחויבות לו על עזרתו. ייתכן שבחרו שלא לחשוף מידע שעלול להזיק להן. כדי להתמודד עם מגבלה זו וכדי לחזק את אמינותו של המחקר, הוצגו הממצאים לפני שתי עובדות סוציאליות, אחת עוסקת בתחום אלימות נגד נשים, ואחת עוסקת בתחום משפחה, מנהלת לשכה לשירותים חברתיים בעברה. עולמות התוכן שהן מצאו נמצאים בהלימה לעולמות התוכן שציינו לעיל, כך שאמינותו של המחקר התחזקה (Boyatzis, 1998).

המדיגם. לנשים שהשתתפו במחקר מאפיין קריטי משותף, שבא לידי ביטוי בנכונותן לחלוק עמנו את חויית השהות במקלט. על כן ייתכן שהן מייצגות פן שונה מזה של נשים שלא היו מוכנות להתראיין. נוסף עוד כי למרות ניסיוננו ליצור שונות מרבית בבחירת הנשים למחקר לפי עיקרון הרוויה התיאורטית, כל בחירה מצמצמת באופן טבעי את אפשרות המחקר לחשוף רבדים נוספים (Glaser & Strauss, 1967).

הדיאיון. מאחר שנעשה שימוש בריאיון חצי מובנה, שהוא גמיש בהתנהלותו, נראה היה לעיתים כי עוצמת הכאב שבהיזכרות הובילה לסירוב לענות או למתן מענה סלקטיבי ודל – כגון תקופת הילדות, האלימות בחייהן, הקשר הכואב עם משפחת המוצא שלהן או של בני זוגן ועוד. במקרים אלו הריאיון נותב לתכנים יותר בטוחים, לעיתים תוך ויתור על תכנים מסוימים לטובת שמירה על רווחתה של האישה, ולעיתים

תוך ניסיון לחזור אל אותם תכנים בשלב מאוחר יותר, כל זאת תוך כדי רגישות לרצונותיה וכבודה של המרואיינת. בנוסף לכך, ניכר היה כי הסיטואציה של התגוננות והצטדקות שהנשים התנסו בעברן הועברה, לעיתים, לסיטואציית הריאיון עצמו. כך ריאיונות מסוימים לוו בהיסוסים, ונשים חשדו שיש מאחורי השאלות כוונות זדון נסתרות, ומסירת מידע עלולה להזיק להן. במקרים אלו נעשה ניסיון להרגיע, להשרות אווירה מאפשרת ובטוחה ולציין כי מטרת המחקר היא להיטיב.

כמו כן, קיום ריאיון והתעמקות בחוויות ההווה במקלט, וגם הבקשה למיקוד וניתוב השיחה לשאלת המחקר ונגזרותיה, הייתה קשה ולעיתים אף בלתי אפשרית, היות שהנשים טרודות בחוויות העבר ובפחדים מפני העתיד, ופחות עסוקות ב"כאן ועכשיו" (Silverman, 2000). מלבד זאת, לעיתים התכנים שהנשים העלו נמצאו בעלי משקל ומשמעות רגשית וקוגניטיבית גדולה מאוד, והם הובילו להצפה והקשו על קיום הריאיון. קשיים אלו חייבו אותנו לעשות את מרב המאמצים לשמירת שלומה של האישה בד בבד עם קידום הריאיון.

השלכות למחקר עתידי ולפיתוח תיאוריה

אף על פי שנעשו מחקרים אשר בדקו היבטים שונים בהימצאותן של הנשים במקלט (לדוגמה, נבדקה מידת שביעות רצון או מידת הנשירה וחזרה לבן הזוג, פתיחת מערכת חיים חדשה, וגם ציפיות הנשים מהמקלט) (Agnew, 1998; Eisikovits & Buchbinder, 2000; Gordon, 1996), לא נעשה ניסיון כולל להבנת חוויית הנשים במקלט. תרומתו של המחקר הנוכחי היא בהצגת ממצאים כוללים ואינטגרטיביים על החוויה מראשיתה ועד לשלב שבו נמצאת האישה בעת הריאיון, ובחיזוק הקשר בין תיאוריות מערכתיות ופסיכואנליטיות פמיניסטיות לבין הבנת חוויית השהות של נשים במקלטים.

מתוך הממצאים עולה כי אין גורם אחד ויחיד אשר מתאר את חוויית השהות במקלט, וחוויה זו היא רב-ממדית ומתעצבת תוך כדי אינטראקציה בין גורמים שונים. היחסים המגוונים שחוות הנשים במקלט מקדמים תהליכי שיקום, מקנים יכולת התמודדות, מפתחים חוסן ומחזקים תהליכי העצמה.

הממצאים עלו באופן אינדוקטיבי מתוך הראיונות, והם שלב לקראת פיתוח של תיאוריה או מסגרת קונספטואלית רחבה יותר אשר תבוסס בכלי מדידה תקפים ומהימנים, כמותיים ואיכותניים.

מחקרים נוספים שיתרמו להערכתנו תרומה ניכרת לתחום הם:

מחקר שיחידת ההתייחסות בו תהיה הצוות, כלומר תיחקר השאלה כיצד הצוות תופס את חוויית השהות של הנשים במקלט, זאת כדי להעמיק ולתקף את ממצאי המחקר ולהבין יותר את השפעת ההקשר על ממצאי המחקר ועל מסקנותיו. מחקר נוסף יוכל לבחון את ההבדלים בין חוויית המקלט של נשים אשר המשיכו לפרויקט דירות

המעבר (פרויקט המשך לנשים אשר עוזבות את המקלט ועוברות לדירה שכורה עם עוד אישה למשך חצי שנה ופטורות משכר הדירה) לבין חויית נשים אשר חזרו לבני זוגן, ולהשוות ביניהן, כדי ללמוד על הגורמים שיכולים להשפיע על הכרעת האישה לגבי המשך דרכה.

מחקר שיבדוק את השפעתם של גורמים שונים שהוזכרו במהלך הריאיון על חויית הנשים במקלט, כמו הקשר בין קשריה של האישה עם משפחת המוצא שלה לבין אופן תפיסתה את חויית השהות במקלט, וכן האם יש קשר בין מאפייניה האישיים והאישיותיים של האישה לבין תפיסתה את חויית השהות במקלט.

מחקר המשווה את חויית השהות במקלט של אימהות שילדיהן נמצאים אֶתן במקלט לחויית השהות במקלט של אימהות לילדים בוגרים שאינם אֶתן, ולחויית השהות של נשים שאינן אימהות כלל; וכן להשוות נשים בנות גילים שונים כדי לעמוד על גורמים נוספים שמשפיעים על חויית השהות.

ראוי גם לבדוק אם יש קשר בין הלאום והדת של האישה לבין תפיסתה את חויית השהות במקלט, וכך ללמוד על קשרים בין מציאות חברתית-תרבותית וחברתית-פוליטית לבין חויית הנשים במקלט.

יש לבדוק אם חוויות הנשים במקלטים שונה בארץ ובעולם, וללמוד על השפעות מאפייניהם של המקלטים השונים על חוויות הנשים בו. אפשר להשתמש בידע שהצטבר במחקר ושהוא בעל תקפות פנימית, לבניית שאלון חדש לבדיקת חוייתן של נשים במקלטים, מחקר שיאפשר לבחון את מסקנות המחקר על אוכלוסיות של נשים מוכות במקלטים שונים ולתקף את הממצאים.

השלכות להתערבות בבעיית האלימות נגד נשים

לממצאי המחקר הנוכחי יש השלכות לא מעטות על שיטות הטיפול באלימות נגד נשים. דברי הנשים שהשתתפו במחקר מזכירים את הטיפול המערכתי לפי הגישה האקו-מערכתית (Bronfenbrenner, 1979) אשר מתבוננת באדם לא רק בפני עצמו אלא כחלק אינטגרלי ממערכות הנמצאות באינטראקציה. הנשים מבקשות סיוע בעיקר ברמה התעסוקתית וברמה הקונקרטי-אינסטרומנטלית. הנשים גם התייחסו לרמה המשפחתית-זוגית וביקשו עזרה בפיתוח מיומנויות הוריות בין-אישיות וזוגיות.

אוכלוסיית הנשים השהות במקלט היא הטרוגנית ועל כן על אנשי המקצוע לקחת בחשבון ריבוי זהויות וקבלת עמדות ורגשות, בהקשרן התרבותי בהתאם לגישה התערבות רגישת-תרבות (חאג'י-יחיא, 2003). ממצא אחר של המחקר הוא חשיבותם של ההבניה והתכנון של הטיפול הקבוצתי עם נשים מוכות. מרבית המרואיינות ציינו שהשיחות הקבוצתיות משמעותיות להן. יש אשר ציינו את תרומתן של הקבוצות ברמה הטיפולית, בעיקר לוונטילציה, עידוד ותמיכה. מיעוטן הדגישו את תרומתן

ברמה החברתית, ושתי נשים הדגישו את צדדיו השליליים של הטיפול הקבוצתי (הצפה רגשית, ויכוחים על ביצוע תורנויות, פנקסנות ועוד). ממצא זה מעלה את הצורך להתאים את סגנון הקבוצות הטיפוליות למצב הנשים ולצורכיהן ולהגביר את תשומת הלב להשפעותיהן. לכל אורך המחקר הממצאים מלמדים על חשיבותה המכרעת של מערכת היחסים בין הצוות לנשים כמשפיעה על עיצוב חוויית השהות של הנשים במקלט, ועל כן יש להשקיע בשיפור ושכלול מיומנויות הטיפול והסיוע של הצוות. ממצאי המחקר מובילים גם לצורך בשיפור התשתית הפיזית של המקלטים והקמתם של מקלטים נוספים. הנשים מציגות ביקורת נוקבת על צפיפות, המולה, חדירה לפרטיות וחוסר אפשרות ליצור מרחב פרטי מוגן משלהן. ביקורת זו עולה ביתר שאת לאור הידיעה כי סביבה מכבדת מסייעת להחליש את ההתנגדות להתערבות החיצונית ולקבלת ההתערבות של השירות החברתי (חאג'י-יחיא וסדן, 2007). נשים שנחשפו לאלימות זקוקות במיוחד למרחב פרטי משלהן כחלק מהתהליך הטיפולי-שיקומי (לקס, 2000). במקביל לכך יש לקחת בחשבון את שביעות הרצון של הנשים משירותיו של המקלט וכן את הצורך הדחוף והמדי של הנשים בהגנה על חייהן, ולפעול להקמתם ולפיתוחם של מקלטים נוספים.

מקורות

- אבולעפיה, י. (1997). תהליך ההבניה החברתית של אלימות כנגד נשים כבעיה חברתית בישראל. עבודת מוסמך. רמת-גן: אוניברסיטת בר-אילן.
- אבני, נ. (1987). נשים מוכות – דינמיקה של חליפין מתוך אינטראקציה סימבולית. עבודה לשם קבלת תואר דוקטור לפילוסופיה. תל-אביב: אוניברסיטת תל-אביב.
- אפשטיין, מ. ומרדר ר. (1986). שלום בית. חיפה: ברירות.
- בן פורת, ע. (2002). השפעת השהייה במקלט על תחושת העצמה של נשים מוכות. עבודת מוסמך. אוניברסיטת בר-אילן, בית הספר לעבודה סוציאלית.
- גבתון, ד. (2006). תיאוריה המעוגנת בשדה: משמעות תהליך ניתוח הנתונים ובניית התיאוריה במחקר איכותי. בתוך נ. צבר בן יהושע (עורכת), מסורות וזרמים במחקר האיכותי (עמ' 195–227). אור-יהודה: דביר.
- חאג'י-יחיא, מ. (2003). עמדות של נשים ערביות כלפי דפוסי התמודדות שונים של אלימות נגד נשים ע"י בני זוג. בתוך א. לשם, וד. רואר-סטריאר (עורכים), שונות תרבותית כאתגר לשירותי אנוש (עמ' 195–229). ירושלים: מאגנס.
- חאג'י-יחיא, מ. וסדן, א. (2007). נשים מוכות בחברות קולקטיביסטיות: סוגיות בהתערבות והעצמה. חברה ורווחה, כז, 423–451.
- לקס, ח. (2000). נשים מוכות: דימוי עצמי ואימהות בעיני עצמן. עבודת מוסמך. ירושלים: האוניברסיטה העברית, המחלקה לפסיכולוגיה.
- סדן, א. (2008). העצמה כמושג מפתח בשיח ההומניזציה בזמננו. בתוך נ. אלוני (עורך), דיאלוגים מעצימים בחינוך ההומניסטי (עמ' 48–67). תל-אביב: הקיבוץ המאוחד.

חזויית השהות של נשים מוכות במקלט

- סקה, י. (2003). השפעת השהות במקלט על התפיסה העצמית של נשים מוכות. עבודת מוסמך. רמת-גן: אוניברסיטת בר-אילן.
- פלד, ע. (1989). זוגיות בצל האלימות: מדוע וכיצד הן נשארות? עבודת מוסמך. חיפה: אוניברסיטת חיפה, בית הספר לעבודה סוציאלית.
- רבינוביץ, ט. (2003). כלה ונחרצה. תל-אביב: ספריית פועלים.
- שקדי, א. (2004). מילים המנסות לגעת: מחקר איכותני – תיאוריה ויישום. תל-אביב: רמות.
- תקנון העבודה הסוציאלית (10.12.2010). טיפול בנשים נפגעות אלימות וילדיהן השהים במקלטים, פרק 3.8. <http://www.molsa.gov.il/Communityinfo/regulations/SocialRegulations>
- Abitbol-Devine, S. (2004). *Evaluation of an urban multi-service battered women's shelter*. Unpublished doctoral dissertation, University of Hartford, Connecticut.
- Agnew, V. (1998). *In search of a safe place: Abused women and culturally sensitive services*. Toronto, Canada: University of Toronto Press.
- Allen, N. C., Bybee, D. I., & Sullivan, C. M. (2004). Battered women's multitude of needs: Evidence supporting the need for comprehensive advocacy. *Violence against Women, 1*, 1015–1035.
- Baker, C. K. (2002). *Domestic violence and problems in housing: A contextual analysis of women's help seeking, received informal support, and formal system response*. Unpublished doctoral dissertation, Georgia State University, Atlanta, Georgia.
- Bogdan, R. C., & Biklen, S. K. (1982). *Qualitative research for education: An introduction to theory and methods*. Boston, MA: Allyn & Bacon.
- Bowker, L. H. (1988). The effect of methodology on subjective estimates of the differential effectiveness of personal strategies and help source used by battered women. In G. T. Hotaling, D. Finkelhor, J. T. Kirkpatrick, & M. A. Straus (Eds.), *Coping with family violence: Research & policy perspectives* (pp. 80–92). Newbury Park, CA: Sage.
- Bowker, L. H., & Maurer, L. (1986). The effectiveness of counseling services utilized by battered women. *Women and Therapy, 5*, 65–82.
- Boyatzis, R. E. (1998). *Transforming qualitative information: Thematic analysis and code development*. Thousand Oaks, CA: Sage.
- Bronfenbrenner, U. (1979). *The ecology of human development: Experiments by nature and design*. Cambridge, MA: Harvard University Press.
- Campbell, R., Sullivan, C. M., & Davidson, W. S. (2006). Women who use domestic violence shelters: Change in depression over time. *Psychology of Women Quarterly, 19*, 237–255.
- Cannon, J. B., & Sparks, J. S. (1989). Shelters – an alternative to violence: A psychosocial case study. *Journal of Community Psychology, 17*, 203–213.
- Chodorow, N. (1978). *The reproduction of mothering*. Berkeley, CA: University of California Press.
- Davidson, B. P., & Jenkins, P. J. (1989). Class diversity in shelter life. *Social Work, 34*, 491–494.
- Denzin, N. K. (1984). Toward a phenomenology of domestic violence. *American Journal of Sociology, 90*, 483–513.
- Dobash, R. E., & Dobash, R.P. (1992). *Women, violence & social changes*. London: Routledge.
- Donato, K. M., & Bowker, L. H. (1984). Understanding the helpseeking behavior of battered women: A comparison of traditional service agencies and women's groups. *Journal of Women's Studies, 7*, 99–109.

- Dostaler, T., & Nelson, G. (2003). Process of outcome evaluation of a shelter for homeless young women. *Canadian Journal of Community Mental Health, 2*, 199–112.
- Dutton, M. A. (1992). *Empowering and healing the battered women: A model for assessment and intervention*. New York, NY: Springer.
- Eisikovits, Z., & Buchbinder, E. (2000). *Locked in a violent embrace*. London: Sage.
- Few, A. L. (2005). The voices of black and white rural battered women in domestic violence shelters. *Family Relations, 54*, 488–500.
- Flick, U. (1998). *An introduction to qualitative research*. Newbury Park, CA: Sage.
- Gaitskell, C. Y. (1998). *An exploratory descriptive study of ten shelters for abused women: From theory to practice*. Unpublished master's thesis, University of Natal, Durban, South Africa.
- Garza, M. A. (2002). *Evaluation of a battered women's shelter: Outcomes to measure effectiveness*. Unpublished doctoral dissertation, Johns Hopkins University, Baltimore, Maryland.
- Giles-Sims, J. (1983). *Wife battering: A systems theory approach*. New York, NY: Guilford Press.
- Gilligan, C. (1982). *In a different voice: Psychological theory and women's development*. Cambridge, MA: Harvard University Press.
- Glaser, B. G., & Strauss, L. (1967). *The discovery of grounded theory*. New York, NY: Columbia University Press.
- Goffman, E. (1961). *Asylums: Essays on the social situation of mental patients and other inmates*. Middlesex, England: Penguin Books.
- Gondolf, E. W., & Fisher, E. R. (1988). *Battered women as survivors: An alternative to treating learned helplessness*. Lexington, MA: Lexington Books.
- Gordon, J. S. (1996). Community services for abused women: A review of perceived usefulness and efficacy. *Journal of Family Violence, 11*, 315–329.
- Gordon, K. C., Burton, S., & Porter, L. (2004). Predicting the intentions of women in domestic violence shelters to return to partners: Does forgiveness play a role? *Journal of Family Psychology, 18*, 331–338.
- Haj-Yahia, M. M. (1999). Wife abuse and battering and some of its psychological consequences as revealed by the first Palestinian national survey on violence against women. *Journal of Family Psychology, 13*(4), 642–662.
- Haj-Yahia, M. M. (2000). Implications of wife abuse and beating for self-esteem, depression, and anxiety as revealed by the second Palestinian national survey on violence against women. *Journal of Family Issues, 21*, 435–463.
- Haj-Yahia, M. M., & Eldar-Avidan, D. (2001). Formerly battered women: A qualitative study of their experiences in making a decision to divorce and carrying it out. *Journal of Divorce & Remarriage, 36*, 37–66.
- Ham-Rowbottom, K. A., Gordon, E. E., Jarvis, K. L., & Novaco, R. W. (2005). Life constraints and psychological well-being of domestic violence shelter graduates. *Journal of Family Violence, 20*, 109–121.
- Hoff, L. A. (1990). *Battered women as survivors*. London: Routledge.
- Horton, A. L., Wilkins, M. M., & Wright, W. (1988). Women who ended abuse: What

- religious leaders and religion did for these victims. In A. L. Horton & J. A. Williamson (Eds.), *Abuse and religion* (pp. 235–245). Lexington, MA: Lexington Books.
- Humphreys, C., & Thiara, R. (2003). Mental health and domestic violence: “I call it symptoms of abuse”. *British Journal of Social Work*, 33, 209–226.
- Jarvis, L. K., Gordon, E. E., & Novaco, R. W. (2005). Psychological distress of children and mothers in domestic violence emergency shelters. *Journal of Family Violence*, 20, 389–402.
- Johnson, L. C., & Yanca, S. J. (2007). *Social work practice: A generalist approach*. Boston, MA: Allyn & Bacon.
- Kvale, S. (1996). *Interviews: An introduction to qualitative research interviewing*. London: Sage.
- Lehrner, A., & Allen, N. E. (2008). Social change movements and the struggle over meaning-making: A case study of domestic violence narratives. *American Journal of Community Psychology*, 42, 220–234.
- Lempert, L. B. (1997). The other side of help: Negative effects in the help-seeking processes of abused women. *Qualitative Sociology*, 20, 289–309.
- McNamara, J., Tamanini, K., & Pelletier-Walker, S. (2008). The impact of short-term counseling at a domestic violence shelter. *Research on Social Work Practice*, 18, 132–136.
- Murray, S. B. (1998). The unhappy marriage of theory and practice: An analysis of a battered women’s shelter. *NWSA Journal*, 1, 75–92.
- Peled, E., Eisikovits, Z., Enosh, G., & Winstok, Z. (2000). Choice and empowerment for battered women who stay: Toward a constructivist model. *Social Work*, 45, 9–25.
- Pizzey, E. (1977). *Scream quietly or the neighbors will hear*. Hillside, NJ: Ridley Enslow.
- Robert, A. R., Robertiello, G. R., & Bender, K. (2007). National survey of 107 shelters for battered women and their children. In A. Robert (Ed.), *Battered women and their families* (pp. 109–133). New York, NY: Springer.
- Shostack, A. L. (2001). *Shelters for battered women and their children*. Springfield, IL: Charles. C. Thomas.
- Silverman, D. (2000). *Doing qualitative research: A practical handbook*. London: Sage.
- Sullivan, C., & Gillum, T. (2003). Shelters and other community-based services for battered women and their children. In C. Renzetti, J. Edleson & R. Bergen (Eds.), *Sourcebook on violence against women* (pp. 247–260). Thousand Oaks, CA: Sage.
- Strube, M. J. (1988). The decision to leave an abusive relationship. In G. T. Hotaling, D. Finkelhor, J. T. Kirkpatrick, & M. A. Straus (Eds.), *Coping with family violence: Research and policy perspectives* (pp. 93–106). Newbury Park, CA: Sage.
- Tutty, M. L., Weaver, G., & Rothery, M. A. (1999). Residents’ views of the efficacy of shelter services for assaulted women. *Violence Against Women*, 5, 898–925.
- Vaughn, M., & Stamp, G. H. (2003). The empowerment dilemma: The dialectic of emancipation and control in staff/client interaction at shelters for battered women. *Communication Studies*, 54, 154–168.

