

מדינת ישראל
משרד הרווחה והשירותים החברתיים

האגף לשירותים אישיים חברתיים
תחום בכיר ארגון מינהל ברשויות המקומיות

אגף בכיר למערכות מידע וענ"א

מאגר מידע – נתוני יסוד אודות משפחות מטופלות



היריד הרביעי לניהול ידע
ולמידה ארגונית בשירותי הרווחה

12 ביוני 2007

כתיבה ועריכה: גב' אהובה קרקובר, מנהלת תחום בכיר ארגון ומינהל ברשו"מ
גב' אילת אלדן, מרכזת נתוני יסוד

מדינת ישראל
משרד הרווחה והשירותים החברתיים

האגף לשירותים אישיים חברתיים
תחום בכיר ארגון מינהל ברשויות המקומיות

אגף בכיר למערכות מידע וענ"א



משרד הרווחה
והשירותים החברתיים
תחום בכיר ארגון ומינהל
ברשויות המקומיות
www.molsa.gov.il

הכל מתחיל בשאלון ממוחשב

איסוף נתונים

עיבוד נתונים ברמה מחלקתית

עיבוד נתונים ברמה מחוזית/ארצית

פרופילים שונים

תכנון שירותים



מדינת ישראל

משרד הרווחה והשירותים החברתיים

האגף לשירותים אישיים חברתיים
תחום בכיר ארגון מינהל ברשויות המקומיות

אגף בכיר למערכות מידע וענ"א

1. הגדרת המאגר:

מערכת נתוני יסוד הנה מאגר מידע מרכזי אודות כלל הלקוחות המטופלים ע"י משרד הרווחה, אשר נמסרו ע"י עובדי המחלקות לשירותים חברתיים. המאגר מכיל נתונים בסיסיים אודות אוכלוסיית הלקוחות ובני משפחותיהם. המאגר מאפשר לבצע חיתוכים שונים של פרופיל אוכלוסייה ברמת רשות, מחוז, מגזר, ארצי וכו'. **מאגר הנתונים נבנה כמאגר מידע בסיסי לקביעת מדיניות המשרד ולצורכי הרשויות המקומיות.**

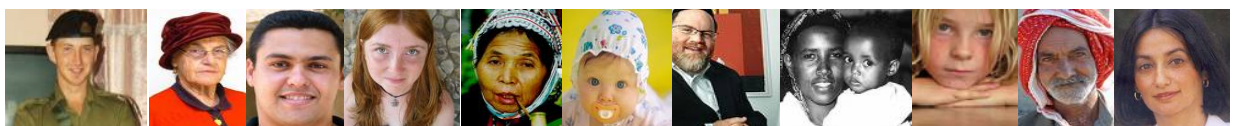
ככלל, המידע המועבר לקהל היעד (שאינו הרשות המדווחת) הינו בצורת דו"ח סטטיסטי, ללא זיהוי הלקוחות ועפ"י חוק מאגרי המידע. מאגר נתוני יסוד ממומשק למערכות משרד נוספות המשלימות מידע על המסגרות הטיפוליות וסוגיהן. ביריד מוצג המידע בצורת דו"חות סטטיסטיים, ללא זיהוי הלקוחות ועפ"י חוק מאגרי המידע.

2. שם המציג:

משרד הרווחה והשירותים החברתיים תחום בכיר ארגון ומינהל ברשויות המקומיות, והאגף למערכות מידע וענ"א.

3. קהל היעד:

- עובדי משרד הרווחה והשירותים החברתיים: הנהלת המשרד, מנהלי מחוזות, מנהלי שירותים, מפקחי שירותים ועוד.
- עובדי המחלקות לשירותים חברתיים על פי בקשתם.
- משרדי ממשלה נוספים, כגון: משרד ראש הממשלה.
- מוסדות שונים, מכוני מחקר (מכון ברוקדייל), הלשכה המרכזית לסטטיסטיקה, לשכת הנשיא, ועדת העבודה, הרווחה והבריאות של הכנסת, המועצה לשלום הילד, משאב ועוד.



מדינת ישראל משרד הרווחה והשירותים החברתיים

האגף לשירותים אישיים חברתיים
תחום בכיר ארגון מינהל ברשויות המקומיות

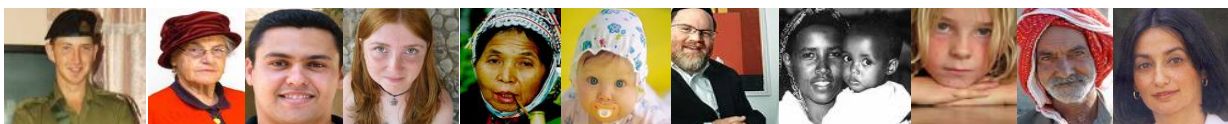
אגף בכיר למערכות מידע וענ"א

4. תוצרים ושימושים:

- הפקת חתכים סטטיסטיים עפ"י פרמטר נבחר לצורך מידע בסיסי לניירות עמדה של הנהלת המשרד.
- שקלול נתונים מתוך המערכת לצורך קביעת קריטריונים להקצאת משאבים.
- עיבוד עם ממשקי מיחשוב נוספים לצורך בניית פרופילים: מס"ר, מת"ס, סמך מקצועי, ועדות חריגים, מקלטים ועוד.
- השוואת נתונים סטטיסטיים עדכניים לנתונים היסטוריים בהתפלגויות שונות.
- גיוס משאבים ברמת הרשות וברמת המשרד עפ"י נתונים סטטיסטיים המאפיינים תופעות חברתיות.

5. השפעות על הארגון:

- על בסיס המידע הקיים במאגר מתפתחים שירותים "קהילתיים" בהתאם לצרכי הרשות, וכן שירותים "חוץ-ביתיים" בהתאם לצרכי האוכלוסיות מרשויות שונות.
- שילוב נתוני אוכלוסייה עם נתונים נוספים המשקפים פרופילים חברתיים נוספים לצורך הכנת דרישות תקציביות לקראת דיוני תקציב על סמך נתונים עדכניים, התאמת הקצבות לרשויות לצורך הקצאת משאבים.
- הצגת מידע עדכני וזמין עבור האוכלוסייה המטופלת ובני משפחותיהם המבוסס על איסוף שיטתי ומובנה במהלך פגישות מיון ואבחון, טיפול במשפחה ובעת ביצוע מיון תיקים. לדוגמא: מהות נזקקות, מצב בריאות, שנת עלייה, ארץ לידה ועוד. ברמות השונות: רשות, מחוז, ארצי, גיל ועוד.
- סיוע בניהול המחלקה לשירותים חברתיים, כגון: חלוקת כח אדם בין הצוותים, תכנון וקביעת סדרי עדיפויות ע"י זרימת מידע מעודכן על היקף האוכלוסייה המטופלת ואפיוניה.
- שימוש במידע במחקרים בנושאים חברתיים.



מדינת ישראל משרד הרווחה והשירותים החברתיים

האגף לשירותים אישיים חברתיים
תחום בכיר ארגון מינהל ברשויות המקומיות

אגף בכיר למערכות מידע וענ"א

6. מחקרים:

מחקרים מהווים בסיס מידע חשוב ביותר לגבי אפיוני אוכלוסיה ותופעות חברתיות שונות. המשרד מעמיד את מאגר הנתונים לגורמי מחקר שונים תוך הבטחת הסודיות הנדרשת בחוק מאגרי המידע. אחת לשנה מעביר המשרד קובץ נתוני יסוד וקובץ מס"ר (ללא נתונים אישיים מזהים) למכון ברוקדייל, עבור מחקרים וליווי פרויקטים משותפים בתחום ילד ונוער. מכון ברוקדייל מקיים במקביל מחקרים מקומיים לאשרור הנתונים ותוך כדי כך משפרם, כגון: "קהילה 2000":

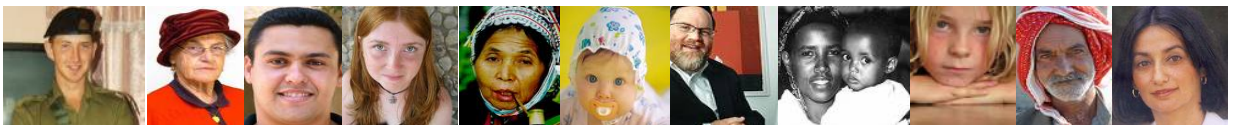
בימים אלו מבוצע ניתוח נתונים עבור ועדת שרים לקליטת עולי אתיופיה. הקובץ מועבר ללשכה המרכזית לסטטיסטיקה לביצוע מחקרים מכל מאגרי מידע שברשותה, לדוגמא: רמת ההכנסה של מטופלי המחלקות לשירותים חברתיים.

7. פיתוח המערכת:

פיתוח המערכת מתבצע על סמך דרישות קהל היעד תוך התאמה עם צרכי המשרד. המערכת בנויה באופן ידידותי למשתמש וזמינה בכל עת להפקת הנתונים המבוקשים. קיים ממשק קבוע בין המערכת לבין קובץ מרשם האוכלוסין של משרד הפנים, על מנת למזער קליטת נתונים שגויים. כמו כן מתבצעות בקרות יזומות שונות מעת לעת לעדכון ושיפור הקובץ. כיום, 181 מחלקות העובדות עם מערכת נתוני יסוד באופן ממוחשב, וכן 81 רשויות שאינן ממוחשבות שטופסיהן מוקלדים ON LINE למערכת נתוני יסוד באופן שוטף.

8. שיפור השרות ללקוחות – הנגשת מידע עדכני ללקוחות:

- המחלקות לשירותים חברתיים יכולות להתחבר למערכות המשרד: "נתוני יסוד" ו"מסגרות" – בסטטוס צפייה בלבד, ועל ידי כך לעקוב ולפקח אחר קליטת הטפסים במשרד הרווחה וכן. כיום, 22 מחלקות לשירותים חברתיים נעזרות בחיבור התקשרות זה, כמו כן ניתן להוריד הנתונים ולבצע עיבודים מקומיים ברשויות.



מדינת ישראל

משרד הרווחה והשירותים החברתיים

האגף לשירותים אישיים חברתיים
תחום בכיר ארגון מינהל ברשויות המקומיות

אגף בכיר למערכות מידע וענ"א

- הפעלת המערכת הרב מימדית אשר מאפשרת להציג מספר מימדים של מידע ולהציג פרופיל רשות מקומית. לדוגמא: דו"ח מצב משפחתי – "חד הורגי", אחוזו מתוך כלל הנפשות המטופלות במחלקה, בשילוב מצב בריאות "נכה" ובהתפלגות לפי מין.
- שירות מענה טלפוני לצורך בירורים בכל יום עבודה בשעות 11:00 – 15:00.
- ניתן להזמין דוחות סטנדרטים כמפורט בהמשך.

9. ליווי ופיתוח המערכת:

- אגף בכיר למערכות מידע.
- תחום בכיר ארגון ומינהל ברשויות המקומיות.
- ועדת משנה של ועדת התאום עם מרכז השלטון המקומי.

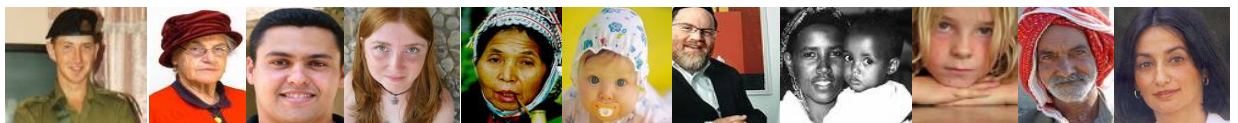
10. חזון:

10.1 פרויקט שחר -

קיום קשר בין המשרד לבין המחלקות לשירותים חברתיים ומסגרות רווחה, באופן שיוכלו הגורמים החיצוניים להקליד מידע למשרד - ולצפות בנתוניו, להוריד מידע ולבצע עיבוד נתונים מקומי.

10.2 GIS -

שימוש במאגר מידע זה עם מאגרים אחרים בתוכנה גאוגרפית ברמה רשותית וברמה ארצית.



מדינת ישראל

משרד הרווחה והשירותים החברתיים

האגף לשירותים אישיים חברתיים
תחום בכיר ארגון מינהל ברשויות המקומיות

אגף בכיר למערכות מידע וענ"א

הפקת דו"חות מתוך מערכת נתוני יסוד:

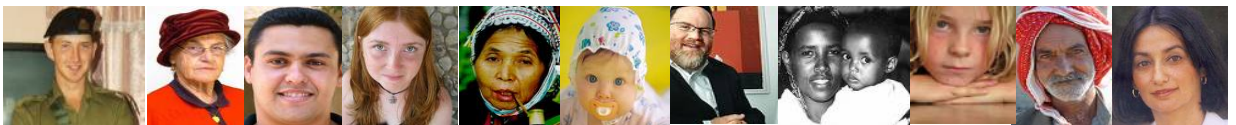
ככלל, הדו"חות המופקים מתוך מערכת נתוני יסוד הינם:

- ♦ דו"חות פרטניים (עם נתוני זיהוי המטופל)
- ♦ דו"חות סטטיסטיים (דו"חות מספריים ללא נתוני זיהוי)

המחלקות לשירותים חברתיים הינן היחידות המורשות לקבל דו"חות פרטניים.
דו"חות סטטיסטיים מופקים עפ"י הזמנה ל: מחלקה לשירותים חברתיים, מנהלי מחוזות, מפקחי או"מ, מנהלי שירותים וגורמים חיצוניים.

דו"חות המופקים עפ"י הזמנה מיוחדת לרשות המקומית:

- 1) אלפון ראש משפחה לפי א' ב'.
- 2) אלפון ראש משפחה – בחלוקה לפי אזור צוות ועו"ס.
- 3) אלפון ראש משפחה ובני משפחה – בחלוקה לפי אזור צוות ועו"ס.
- 4) אלפון ר"מ וב"מ שעזבו / נפטרו / בוטלו / מתאריך עד תאריך.
- 5) אלפון משפחות חד הוריות עם ילדים.
- 6) אלפון משפחות חד הוריות עם ילדים בגילאים 6 – 17
- 7) אלפון ר"מ וב"מ לפי מהות נזקקות 42.
- 8) אלפון ר"מ וב"מ לפי מהות נזקקות 53.



מדינת ישראל

משרד הרווחה והשירותים החברתיים

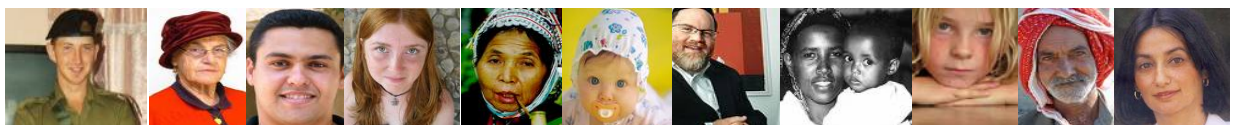
האגף לשירותים אישיים חברתיים
תחום בכיר ארגון מינהל ברשויות המקומיות

אגף בכיר למערכות מידע וענ"א

דו"חות סטטיסטיים המופקים מתוך המערכת הרב מימדית:

- 9) דו"ח משולב למחלקות לש"ח.
- 10) דו"ח גילאים למחלקות לש"ח.
- 11) דו"ח עולים למחלקות לש"ח.
- 12) דו"ח מצב משפחתי למחלקות לש"ח.
- 13) דו"ח משפחות ברוכות ילדים למחלקות לש"ח.
- 14) דו"ח גילאים עבור מצב בריאות למחלקות לש"ח.
- 15) דו"ח גילאים עבור מהות נזקקות נבחרת.
- 16) דו"ח גילאים עבור קבוצת נזקקות נבחרת.
- 17) דו"ח גילאים לפי קבוצת נזקקות ראשית.
- 18) דו"ח גילאים לפי קבוצת נזקקות משנית.
- 19) דו"ח גילאים לפי קבוצת נזקקות ראשית מול משנית.
- 20) דו"ח גילאים עבור מצב בריאות
- 21) דו"ח גילאים עבור מהות נזקקות ראשית.
- 22) דו"ח גילאים עבור מהות נזקקות משנית.
- 23) דו"ח התפלגות גילאים עבור נזקקות ראשית מול נזקקות משנית.

- יכולת להזמין דו"חות קיימת משנת 1994 ומפורסמת בתע"ס.
- ישנה אפשרות להזמין דו"חות היסטוריים החל משנת 1998.
- הדו"חות מפורטים בהוראה 1.19 בתע"ס.



מדינת ישראל
משרד הרווחה והשירותים החברתיים

האגף לשירותים אישיים חברתיים
תחום בכיר ארגון מינהל ברשויות המקומיות

אגף בכיר למערכות מידע וענ"א

תחום בכיר ארגון ומינהל
ברשויות המקומיות



מפתח

לתכנון ופיתוח שירותים



מדינת ישראל
משרד הרווחה והשירותים החברתיים

האגף לשירותים אישיים חברתיים
תחום בכיר ארגון מינהל ברשויות המקומיות

אגף בכיר למערכות מידע וענ"א

שילוב קובץ נתוני יסוד עם מערכות נוספות באמצעות GIS

הפרסום באדיבותה ובאישורה של עיריית טבריה

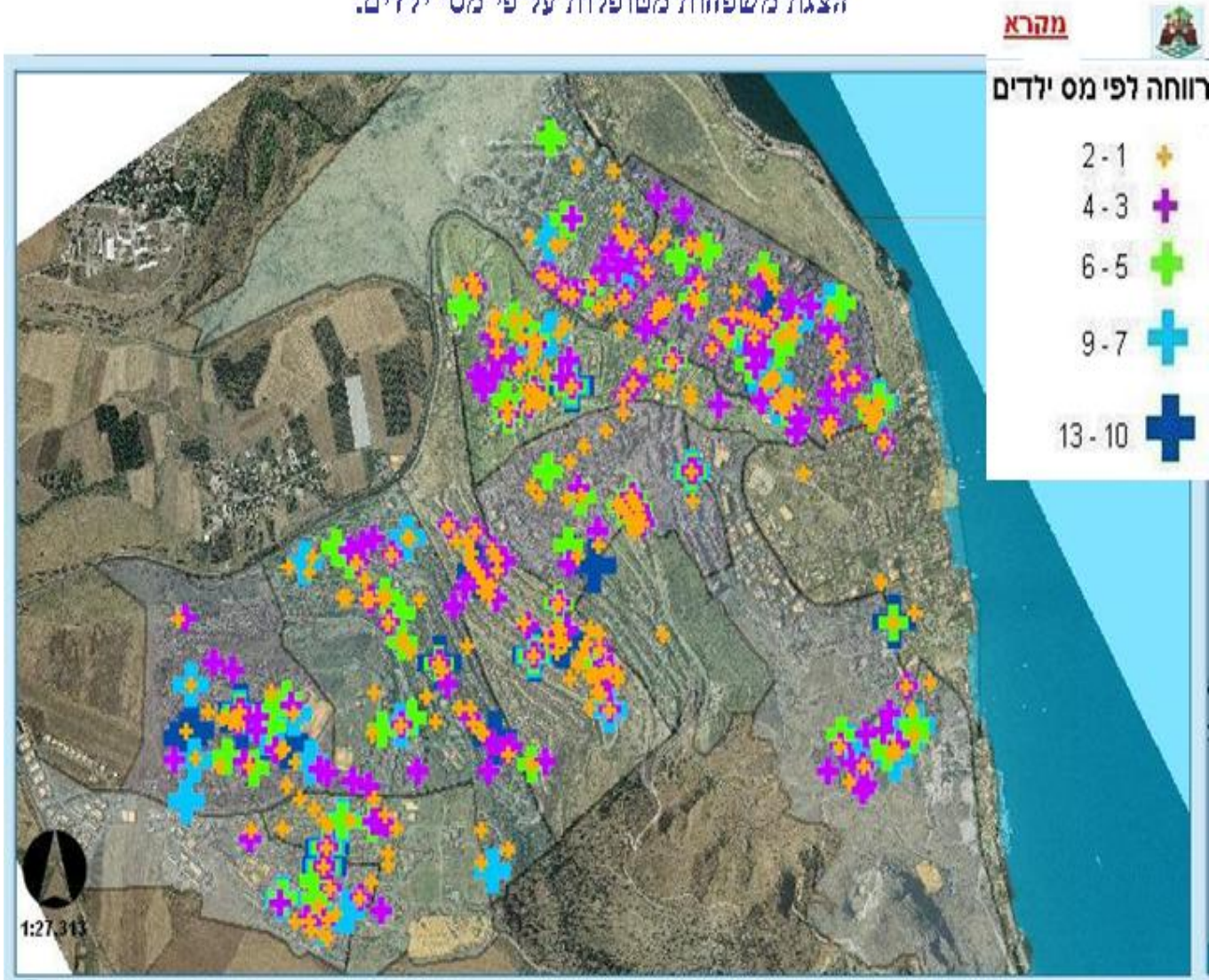


מדינת ישראל
משרד הרווחה והשירותים החברתיים

האגף לשירותים אישיים חברתיים
תחום בכיר ארגון מינהל ברשויות המקומיות

אגף בכיר למערכות מידע וענ"א

עיריית טבריה, האגף לרווחה וקהילה
הצגת משפחות מטופלות על פי מס' ילדים.



מדינת ישראל

משרד הרווחה והשירותים החברתיים

האגף לשירותים אישיים חברתיים
תחום בכיר ארגון מינהל ברשויות המקומיות

אגף בכיר למערכות מידע וענ"א

מהרא



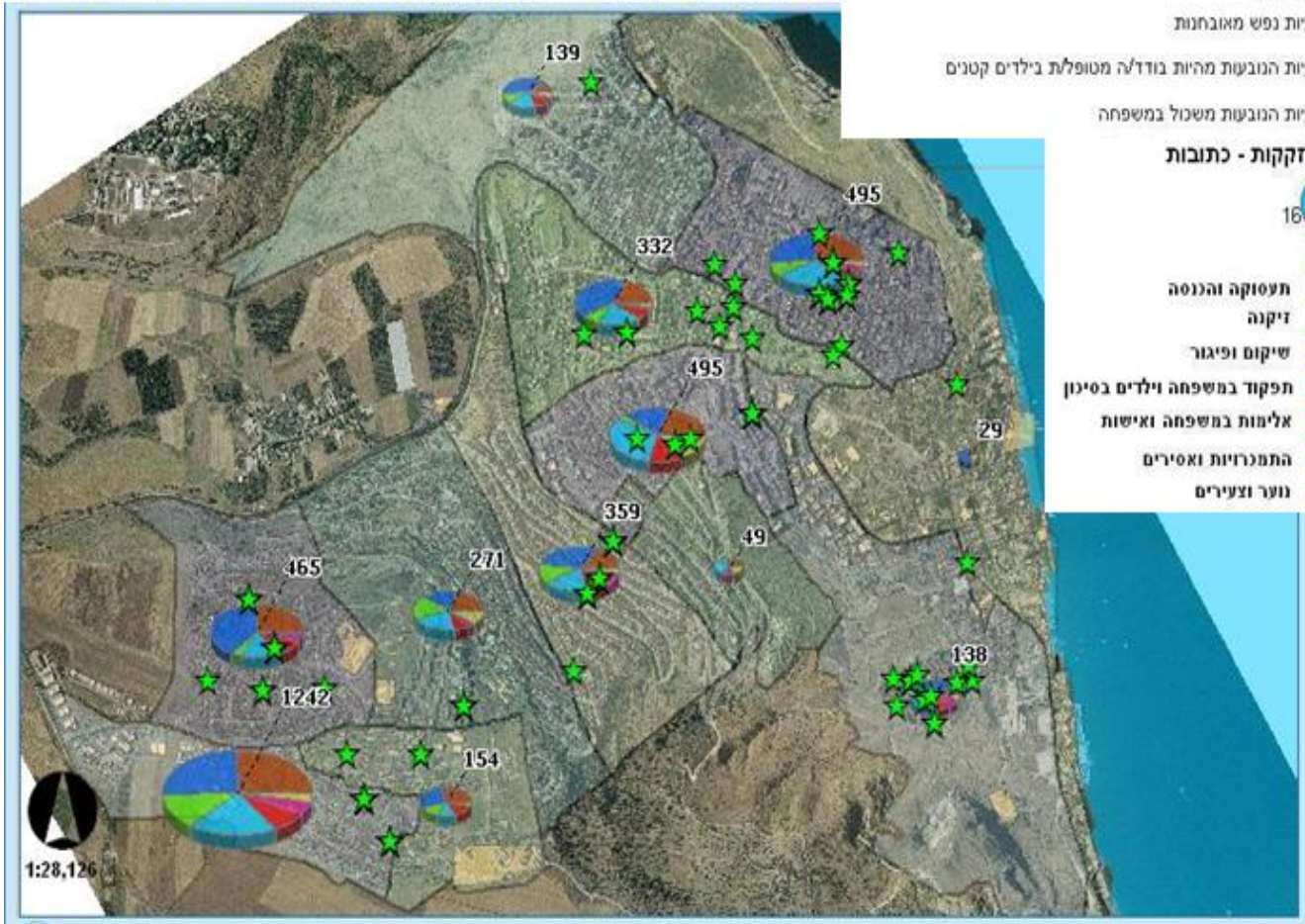
רווחה נזקקות עיקרית

- בעיות הנובעות ממחלות אקוטיות או כרוניות (למעט בריאות הנפש)
- בעיות הנובעות ממזמים ולא מגבלות פיזיות (נכות)
- ▲ פיגור שכלי
- בעיות נפש מאובחנות
- ★ בעיות הנובעות מהיות בודד/ה מטופלת בילדים קטנים
- ◆ בעיות הנובעות משכול במשפחה

סוגי נזקקות - כתובות



- תעסוקה והנסה
- זיקנה
- שיקום ופיגור
- תפקוד במשפחה ילדים בסיכון
- אלימות במשפחה ואישות
- התמכרויות ואסירים
- נוער וצעירים



מדינת ישראל

משרד הרווחה והשירותים החברתיים

האגף לשירותים אישיים חברתיים
תחום בכיר ארגון מינהל ברשויות המקומיות

אגף בכיר למערכות מידע וענ"א

עיריית טבריה, האגף לרווחה וקהילה
הצגת מהות נזקקות עיקרית של כלל הנפשות המטפלות.
מהות נזקקות ברדיוס מוגדר.
בדוגמא: מהויות נזקקות מאופיינות ברדיוס של 100 מטר
סביב גן הילדים.

מהרא



רווחה נזקקות עיקרית

- זקן טיפוד
- ניהול לקוי של משק בית
- בעיות הטבעות מזיקה
- בודד שאינו יכול לטפל בעצמו (לרבות זקן, זקנה, אלמן או אלמנה)
- בדידות
- בעיות הטבעות ממחלות אקוטיות או כרוניות (למעט בריאות הנפש)
- בעיות הטבעות ממומים ולא מגבלות פיזיות (נכות)
- פיגור שכלי
- בעיות נפש מאובחנות
- בעיות הטבעות מהיות בודד/ה מטופלת בילדים קטנים
- בעיות הטבעות משגול במשפחה
- חינוך ובעיות התנהגות ילדים (למידה, התנהגות בבי"ס ובסביבה)
- בעיות תפקוד האם
- בעיות תפקוד האב
- בעיות יחסים בין הורים וילדים
- בעיות ביחסים בין הילדים
- יתמות
- הפרעות התנהגות שאינן מחלת נפש
- בעיות אישיות
- אלמות במשפחה
- יחסים מוסריים עם הסביבה והקהילה
- אלמות נגד נשים
- אלמות נגד ילדים

