

## פתח דבר

מאת: ד"ר שלמה אלישר, מנהל אגף השיקום

אגף השיקום גאה על הוצאת החוברת החמישית הסוקרת את פעילות השירות לעיוור ומשקפת עבודה פורייה המבוססת על השאיפה לתת מענה הולם לקהל היעד שבטיפולו.

בחוברת הרביעית פירט השירות לעיוור את היעדים ואת התכניות העתידיות שהוא מצב בפני עצמו. סקירת יעדים אלו מצביעה על כך שהשירות לעיוור השיג רבות מתכניותיו:

- ◆ **איתור אוכלוסייה** – תחנות המידע הן היום עובדה קיימת. בארץ פועלות 20 תחנות הנותנות שירות למאות מתעוררים חדשים.
- ◆ **שירותים לילדים** – השירות לעיוור ומשרד החינוך הצליחו להגיע לשיתוף פעולה, שהוביל להקמת בתי תלמיד למען תלמידים עיוורים ולקויי ראייה, ובכך ניתן מענה לאוכלוסייה חשובה זו. על שירות זה להמשיך ולהתבסס ולהניב את התוצאות המקוות ממנו.
- ◆ **מרש"לים** – היום פועלים 8 מרש"לים הנותנים מענה למאות צרכנים. השירות הציב לעצמו מטרה להקים מרש"לים נוספים.
- ◆ **שיקום תפקודי** – זהו לב לבו של השירות. שירות זה צריך להמשיך ולהתרחב גם כשחרב הקיצוצים התקציביים מונפת מעל צווארו.
- ◆ **שיקום מקצועי** – שיתוף הפעולה בין השירות לעיוור ובין המוסד לביטוח לאומי מניב תכניות רבות לשיקום מקצועי ולהשמת לקויי ראייה בשוק הפתוח. אני תקווה שנגיע להשמות רבות ככל האפשר במגוון רחב יותר של עבודות.
- ◆ **השכלה גבוהה** תופסת מקום במסלול השיקום המקצועי ומאפשרת ליותר ויותר עיוורים להתבסס בשוק החופשי ולתפקד בהתאם ליכולותיהם. שירות זה צריך להמשיך ולהתפתח כדי לפתוח אפשרויות תעסוקה לתלמידים נוספים.
- ◆ **תעסוקה מוגנת** – אנו עדים למגוון רחב של עבודות שעיוורים ולקויי ראייה עוסקים בהן במפעלים המוגנים. עם זאת, השירות צריך להתרחב ולאפשר שכר גבוה יותר לצרכניו. בתחום זה העשייה עדיין רבה.
- ◆ **שיקום חברתי** – הוקמו מועדונים חברתיים המספקים שירות ליותר מ-600 לקוחות. מענה חשוב זה צריך להמשיך ולהתרחב.

◆ **פרסום** – השירות לעיוור מפיץ מידע על שירותיו באמצעות "הדף הצהוב" המופץ בקביעות אחת לחודש, בהתמדה, ביעילות וללא ליאות. באמצעות חוברת זו ניתן גם פרסום ושקיפות לפעילויות השירות. עם זאת, השירות ייתן דעתו לפיתוח כלים נוספים להפצת תורתו.

◆ **הנגשה** – נושא זה קיבל תנופה ומודעות רחבה, ואנו עדים לעיריות רבות המנגישות מעברי חציה ומתקינות רמזורי שמע ומעליות מדברות במבני ציבור. נושא זה עדיין צריך להתרחב לכל רחבי הארץ, תוך הגברת המודעות לארגונים ולמוסדות רבים ככל האפשר.

לסיום, חוברת זו משקפת את מגוון פעילויותיו המקצועיות של השירות לעיוור. אני גאה בעבודת השירות ומביע תקווה כי זו תמשיך ותעמיק ותגיע לקהל יעד רחב ככל האפשר.

## תחומי פעילותו של השירות לעיוור

במסגרת אגף השיקום פועל השירות לעיוור כיחידת מטה המתמחה בשירותי טיפול ושיקום ייחודיים לאוכלוסיית העיוורים, מתוך הכרה בצרכים המיוחדים של ציבור זה. מטרת העל של השירות לעיוור היא לאפשר לכל אדם עיוור להגיע לתפקוד אופטימלי בכל תחומי החיים: האישי, התעסוקתי והחברתי, כך שתתאפשר השתלבותו בחברה. בהגדרת אוכלוסיית היעד מסתמך המשרד על הגדרת העיוורון הבינלאומית. על סמך הגדרה זו מעניק המשרד "תעודת עיוור/לקוי ראייה", המקנה זכויות חומריות ושירותי שיקום.

בדומה למרבית היחידות הפועלות במשרד, השירותים לאזרח ניתנים באמצעות המחלקות לשירותים חברתיים ברשויות המקומיות, וכוללים את התחומים הבאים:

- ◆ **איתור האוכלוסייה**, בדיקת זכאות ורישומה.
  - ◆ **שירותים מיוחדים לילדים** – גרייה לגיל הרך, גנים ובתי-ספר טיפוליים שיקומיים ומיוחדים.
  - ◆ **שיקום רגשי** – תמיכה רגשית, פרטנית וקבוצתית, על מנת לאפשר התמודדות עם מגבלת הראייה.
  - ◆ **שיקום תפקודי** – הקניית טכניקות לשיפור התפקוד היומיומי והגעה לעצמאות מרבית.
  - ◆ **שיקום חברתי** – פעילות חברתית לשעות הפנאי.
  - ◆ **שיקום תעסוקתי** – הקניית מקצוע מותאם לכישורים והשמה במקום עבודה.
  - ◆ **סיוע חומרי** – על מנת להקל על ניהול החיים הכלכליים ביומיום.
  - ◆ **הגברת המודעות לנושא העיוורון**, פרסום ויחסי ציבור.
- חלק משירותים אלו ניתנים במשותף עם משרדי ממשלה אחרים, כמו: משרד החינוך והתרבות, משרד הבריאות והמוסד לביטוח לאומי. במערך השירותים לעיוורים שותף גם המגזר השלישי.
- תשומת לב מרבית מוענקת לתחום השיקום התעסוקתי, שהוא התחום המורכב והתובעני ביותר מכל תחומי שיקום האדם העיוור.

## **אמנת איכות השירות: זכאות לתעודת עיוור/לקוי ראייה**

---

משרד הרווחה, באמצעות השירות לעיוור והמחלקות לשירותים חברתיים, מספק שירותי שיקום וסיוע חומרי לאוכלוסיית העיוורים ולקויי הראייה בארץ במטרה להביאם לתפקוד אופטימלי כדי לאפשר להם להשתלב בחברה.

מתוך מודעות עמוקה להשפעת איכות עבודתנו על רמת החיים הכוללת של העיוורים ולקויי הראייה ושל הסובבים אותם, אנו מתחייבים לפעול באופן עקבי ומתמיד לשיפור איכות השירותים לעיוורים וליעילות התהליכים.

### **אמנת איכות השירות**

אמנת איכות שירות זו מתמקדת בתחום קביעת הזכאות לתעודת עיוור ומטרתה להציג את זכויות מקבלי השירות, תוך פירוט יעדים ותקנים לאיכות השירות, שבהם מתחייב המשרד לעמוד.

קביעת הזכאות לתעודת עיוור משמעותה אפשרות להענקת סדרה של הטבות חומריות לצד שירותי שיקום, אשר הענקתם תלויה ביחסי האמון הנוצרים בין השירות לעיוור לבין הלקוח.

### **ערכי יסוד**

- ◆ מתן סיוע חומרי ושיקומי על פי עקרונות שוויוניים.
- ◆ הענקת יחס אדיב ונימוסי.
- ◆ שמירת ערכי צנעת הפרט וחסינות נתונים.
- ◆ טיפול בפניות ובתלונות.
- ◆ פרסום מידע עדכני ושוטף.

### **זכויות במסגרת תהליך קביעת הזכאות לתעודת עיוור/לקוי ראייה**

- ◆ קבלת שירותי שיקום ללא התניה בזכאות לתעודת עיוור, בכפוף לבעיות תפקוד שמקורן במצב הראייה.
- ◆ קבלת מידע אודות הנהלים, התהליכים והקריטריונים לקביעת הזכאות ולמימושה.
- ◆ הגשת בקשה לזכאות לתעודת עיוור, שהטיפול בה ייעשה בתהליך איכותי, יעיל ומהיר.
- ◆ פניית הלקוח לקבלת מידע באשר לשלבי הטיפול בבקשה, לרבות יכולת ערעור לאחר קבלת החלטה.

# סקירת פעילות



## פרק 1

# איתור ורישום האוכלוסייה

---

השירות לעיוור פועל באמצעים שונים לאיתור אוכלוסיות פוטנציאליות הזכאיות לתעודת עיוור תכופ, עד כמה שאפשר, למועד הפגיעה בראייה, מעניק תעודת עיוור לזכאים על סמך בדיקות רפואיות, ומבצע רישום ממוחשב של כל בעלי תעודות העיוור.

תעודת העיוור מזכה את בעליה בשירותי שיקום ובהטבות חומריות נוספות.

פרק זה כולל:

- א. מקבלי תעודת עיוור – 2003
- ב. השוואה בין אוכלוסייה כללית לבין אוכלוסיית העיוורים
- ג. תדריך להגשת בקשה לקבלת תעודת עיוור/לקוי ראייה
- ד. תחנות מידע

## א. מקבלי תעודת עיוור — 2003

בישראל רשומים 21,585 בעלי תעודת עיוור/לקוי ראייה מלידה ועד גיל 120. הגדרת העיוורון והתקנה המאפשרת הנפקת תעודת עיוור/לקוי ראייה נותנות בידי השירות לעיוור אמצעי לזהות את האוכלוסייה על התפלגויותיה השונות. למטרה זו מפעיל השירות לעיוור מנגנון איתור, זיהוי ורישום של כלל האוכלוסייה. בשנת 2003 הונפקו 1958 תעודות עיוור/לקוי ראייה חדשות.

1. קביעת הזכאות מחייבת שתי בדיקות עיניים ומסתמכת על בדיקת רופאי אימון מיוחדים המועסקים על-ידי המשרד.
2. התהליך כולל שתי רמות של ערעורים המאוששות על-ידי רופאי עיניים בכירים (ברמת מנהלי מחלקות עיניים בבתי חולים ציבוריים). שיטה זו מאפשרת לכל המעוניינים לערער בשני שלבים.
3. המערכת הממוחשבת מאפשרת שליטה מלאה בנתוני האוכלוסייה והפקת דו"חות רלוונטיים לשימוש יחידות השדה.
4. על פי הנתונים ניתן לראות כי בשנת 2003:
  - ◆ 109 (5.6%) הם ילדים עד גיל 18.
  - ◆ 595 (30.3%) הם בגיל העבודה: 19-65.
  - ◆ 1,253 (64.1%) הם מעל גיל 66.
5. הגורמים העיקריים לעיוורון לשנת 2003 הם:
  - (1) A.M.D — ניוון המקולה בהקשר גילי (28%); (2) Diabetic Mac & Retinop
  - סוכרת (14.4%); (3) Glaucoma — ברקית (11.8%); (4) Myopic Maculopathy
  - קוצר ראייה גבוה (7.4%); (5) Optic Atrophy — ניוון עצב הראייה (6.5%).מצב זה דומה למקובל במרבית מדינות המערב.

מאגר נתוני העיוורים בישראל הוא אחד ממאגרי הנתונים המושלמים הקיימים בעולם על אנשים עיוורים. מאגר זה הוא ייחודי, כולל את מרבית האנשים העיוורים בארץ ומשרת את המחלקות לשירותים חברתיים.

לוח מספר 1.1  
התפלגות לפי סיבות עיקריות לעיוורון שנת 2003

אחוז	סה"כ	גיל מחלה						גיל מחלה
		+81	80-66	65-41	40-19	18-6	5-0	
28.0	550	297	233	20	—	—	—	A.M.D.
14.4	282	20	109	149	4	—	—	Diabetic Mac. & Retinopathy
10.9	215	76	114	25	—	—	—	Glaucoma – Primary
0.5	8	1	—	2	4	—	1	Glaucoma – Congenital
0.4	7	—	1	5	1	—	—	Glaucoma – Secondary
7.4	146	36	55	51	3	1	—	Myopic Maculopathy
6.5	129	31	63	35	—	—	—	Cataract – Senile
0.6	10			2	4	3	1	Cataract – Congenital
0.5	8	1	3	4	—	—	—	Cataract – Complicated
0.3	6	3	3	—	—	—	—	Cataract – Operated
6.5	128	20	38	31	14	16	9	Optic atrophy
5.7	112	1	19	40	35	14	3	Retinitis pigmentosa
3.5	69	17	29	17	5	1		Central Opacity
2.1	42	5	15	15	5	1	1	Retina Retinal detachment
1.5	31	8	14	9	—	—	—	C.V.O/C.A.O
0.9	18	—	—	4	7	3	4	Albinism
0.8	14	1	6	3	2	—	2	Other Neuropathy
0.7	13	2	3	5	2	1	—	Amblyopia
0.6	12	—	—	4	5	1	2	Nystagmus
0.6	10	—	—	—	2	3	5	Retinopathy of prematurity
0.4	9	2	3	2	2	—	—	Phthisis
0.5	8	2	1	5	—	—	—	Anophthalmos
0.5	8	1	2	5	—	—	—	Vitreous Hemorrhage
0.6	12	1	1	3	4	2	1	Cornea Keratoconus
0.3	5	—	1	2	1	—	1	Uveitis
0.1	3	—	—	1	—	1	1	Microphthalmos
2.0	41	1	7	8	3	6	16	Other diagnosis
100	1958	530	724	472	123	59	50	סה"כ
	100	27.1	37.0	24.0	6.3	3.0	2.6	סה"כ באחוזים

לוח מספר 1.2  
התפלגות לפי גיל ומחוז

אחוז	סה"כ	גיל						מחוז
		+81	80-66	65-41	40-19	18-6	5-0	
7	140	21	53	43	9	9	5	באר-שבע והדרום
14	274	68	98	62	19	10	17	ירושלים
46	899	272	308	224	53	24	18	תל-אביב והמרכז
33	645	169	265	143	42	16	10	חיפה והצפון
100	1958	530	724	472	123	59	50	סה"כ
	100	27.1	37.0	24.0	6.3	3.0	2.6	אחוז

לוח מספר 1.3  
התפלגות לפי גיל ורמת הליקוי

אחוז	סה"כ	גיל						רמת הליקוי
		+81	80-66	65-41	40-19	18-6	5-0	
15.2	299	82	102	73	14	7	21	עיוורון מוחלט
26.5	519	189	194	97	20	8	14	חדות ראייה עד 1/60
7.6	148	25	45	48	23	7	—	שדה ראייה עד 10°
41.4	811	217	318	195	39	28	14	חדות ראייה 1/60-3/60
9.3	182	21	65	59	27	9	1	שדה ראייה מעל 10° ועד 20°
100	1958	530	724	472	123	59	50	סה"כ
	100	27.1	37.0	24.0	6.3	3.0	2.6	סה"כ באחוז

לוח מספר 1.4  
התפלגות לפי גיל ומין

אחוז	סה"כ	גיל												
		+81		80-66		65-41		40-19		18-6		5-0		
49.3%	966	12.3%	241	17.4%	340	13.1%	257	3.2%	63	1.9%	38	1.4%	27	זכר
50.7%	992	14.8%	289	19.6%	384	11.0%	215	3.1%	60	1.1%	21	1.2%	23	נקבה
100%	1958	27.1%	530	37.0%	724	24.0%	472	6.3%	123	3.0%	59	2.6%	50	סה"כ

לוח מספר 1.5  
התפלגות לפי סוגי תעודות ומחוזות

סה"כ	סה"כ	זכאי לצמיתות		זכאי זמני		סוג זכאות לתעודה	מחוז
		5.2%	101	2%	39		
7%	140	5.2%	101	2%	39	באר-שבע והדרום	
14%	274	11.8%	232	2.1%	42	ירושלים	
46%	899	42.6%	832	3.4%	67	תל-אביב והמרכז	
33%	645	29.4%	575	3.5%	70	חיפה והצפון	
100%	1958	89.00%	1740	11.00%	218	סה"כ	

לוח מספר 1.6  
ועדת ערערים ראשונה

סה"כ	הפנייה לועדת ערר עליונה	חיובי	שלילי	סה"כ פניות
117	68	11	38	סה"כ פניות
100.0	58.2	9.4	32.4	אחוזים

לוח מספר 1.7  
ועדת ערערים עליונה

סה"כ	חיובי	שלילי	סה"כ פניות
54	31	23	סה"כ פניות
100.0	57.4	42.6	אחוזים

## ב. השוואה בין האוכלוסייה הכללית לאוכלוסיית העיוורים

אוכלוסיית העיוורים בישראל (21,585) מהווה 3.3 פרומיל מכלל האוכלוסייה בישראל (6,631,100).

בדו"ח שלהלן נכללים רק יישובים או מועצות אזוריות שבהם לפחות עשרה עיוורים. נתוני האוכלוסייה הכללית התקבלו מהלשכה המרכזית לסטטיסטיקה, נכונים ל-31.12.2002. נתוני אוכלוסיית העיוורים נכונים ל-12.2003.

### לוח מספר 1.8 מחוז ירושלים

רשות	אוכלוסייה כללית	מספר עיוורים	פרומיל
1. ירושלים	680,400	1,974	2.9
2. אשדוד	187,500	595	3.2
3. אשקלון	103,200	644	6.2
4. בית שמש	53,400	123	2.3
5. מ.א. מטה בנימין	32,000	21	0.6
6. מ.א. מטה יהודה	31,400	71	2.3
7. מעלה אדומים	26,500	42	1.6
8. מ.א. באר טוביה	23,000	42	1.8
9. מבשרת ציון	20,800	39	1.9
10. קריית מלאכי	19,100	78	4.1
11. מ.א. לכיש	15,000	26	1.7
12. מ.א. שפיר	14,000	26	1.6
13. מ.א. יואב	14,000	11	0.8
14. מנהלת קריית ארבע	6,600	19	2.9
15. אבו גוש	5,200	26	5.0
<b>ממוצע פרומיל</b>			<b>2.7</b>

**מחוז הדרום**

פרומיל	מספר עיוורים	אוכלוסייה כללית	רשות	
4.3	785	181,500	באר שבע	.1
1.4	61	42,100	אילת	.2
4.0	134	33,700	דימונה	.3
3.4	84	24,500	ערד	.4
5.2	122	23,200	אופקים	.5
4.2	91	21,800	נתיבות	.6
6.1	118	19,400	שדרות	.7
1.5	24	16,000	מ.א. שדות הנגב	.8
1.4	16	11,200	תל שבע	.9
6.6	57	8,600	ירוחם	.10
1.8	11	6,100	לקייה	.11
4.0	23	5,800	עומר	.12
3.0	16	5,300	שגב שלום	.13
2.5	12	4,800	מצפה רמון	.14
6.0	290	48,200	קריית גת	.15
1.1	17	16,000	מ.א. מרחבים	.16
2.1	39	19,000	מ.א. חוף אשקלון	.17
<b>3.5</b>			<b>ממוצע פרומיל</b>	

**מחוז תל-אביב והמרכז**

פרומיל	מספר עיוורים	אוכלוסייה כללית	רשות	
4.3	1,537	360,400	תל-אביב	.1
2.7	564	211,600	ראשון לציון	.2
3.5	608	172,600	פתח תקווה	.3
4.2	690	165,800	חולון	.4
4.7	767	164,800	נתניה	.5
2.8	394	138,900	בני ברק	.6
4.4	586	133,900	בת ים	.7
4.1	517	126,600	רמת גן	.8
3.3	329	98,800	רחובות	.9
3.3	273	83,300	הרצליה	.10

מחוז תל-אביב והמרכז – המשך

פרומיל	מספר עיורים	אוכלוסייה כללית	רשות	
3.0	237	77,800	כפר סבא	.11
2.2	152	68,900	רעננה	.12
3.6	239	66,500	לוד	.13
4.0	254	62,800	רמלה	.14
4.4	207	47,400	גבעתיים	.15
1.3	53	42,000	עמק חפר	.16
2.0	76	38,600	הוד השרון	.17
2.4	85	35,600	רמת השרון	.18
2.9	101	35,200	ראש העין	.19
0.5	19	34,700	מודיעין	.20
3.2	100	31,700	יבנה	.21
1.0	31	31,000	מ.א. דרום השרון	.22
2.5	85	30,400	טייבה	.23
0.6	19	30,000	מ.א. שומרון	.24
3.4	96	28,600	אור יהודה	.25
3.7	95	25,800	נס ציונה	.26
1.6	41	25,000	גזר	.27
1.5	36	24,000	חבל מודיעין	.28
3.3	80	23,900	קריית אונו	.29
3.0	67	22,000	יהוד	.30
2.0	39	19,300	טירה	.31
1.8	34	19,000	מ.א. לב השרון	.32
1.5	24	16,300	אריאל	.33
3.2	50	15,700	כפר קאסם	.34
3.3	51	15,500	קלנסווה	.35
2.3	35	15,200	גבעת שמואל	.36
1.1	14	13,000	מ.א. חוף השרון	.37
0.8	10	12,200	גן יבנה	.38
3.1	36	11,700	גדרה	.39
3.7	43	11,500	גני תקווה	.40
2.6	28	10,900	כפר יונה	.41

מחוז תל-אביב והמרכז – המשך

פרומיל	מספר עיוורים	אוכלוסייה כללית	רשות	
1.6	16	9,700	אזור	.42
1.7	16	9,600	קריית עקרון	.43
1.8	16	9,100	קדימה	.44
2.4	22	9,000	מ.א. עמק לוד	.45
2.5	21	8,500	אבן יהודה	.46
2.4	20	8,300	באר יעקב	.47
2.8	21	7,600	בני עייש	.48
1.6	12	7,300	מזכרת בתיה	.49
1.5	11	7,300	תל מונד	.50
1.6	11	6,900	גילג'וליה	.51
1.6	10	6,100	קרני שומרון	.52
1.6	10	6,000	ברנר	.53
4.2	20	4,800	בית דגן	.54
9.0*	36	4,000	אפעל	.55
<b>3.5</b>			<b>ממוצע פרומיל</b>	

\* המספר הגבוה של עיוורים נובע מקשישים רבים השוהים בבית אבות ברמת אפעל

מחוז חיפה והצפון

פרומיל	מספר עיוורים	אוכלוסייה כללית	רשות	
4.6	1,238	270,800	חיפה	.1
3.5	263	74,000	חדרה	.2
2.9	181	61,700	נצרת	.3
4.6	225	48,800	קריית אתא	.4
3.0	144	47,400	נהרייה	.5
4.6	210	45,800	עכו	.6
3.0	265	44,300	נצרת עילית	.7
3.0	130	42,400	כרמיאל	.8
4.3	173	39,800	טבריה	.9
3.2	125	39,400	קריית מוצקין	.10
4.6	178	38,700	קריית ים	.11
6.8	263	38,500	עפולה	.12

מחוז חיפה והצפון – המשך

פרומיל	מספר עיורים	אוכלוסייה כללית	רשות	
5.2	197	38,000	אום אל פחם	.13
4.0	148	37,100	קריית ביאליק	.14
2.9	87	30,300	שפרעם	.15
3.6	105	28,800	פרדס חנה כרכור	.16
6.3	166	26,400	צפת	.17
1.5	40	26,300	עמק יזרעאל	.18
7.4	182	24,500	מגדל העמק	.19
1.9	45	24,000	תמרה	.20
3.5	78	22,600	סחי'נין	.21
2.7	60	22,400	גלבוע	.22
3.7	80	21,600	קריית שמונה	.23
3.6	75	20,900	נשר	.24
3.6	74	20,700	מעלות	.25
3.2	64	19,800	בקה אל גרבייה	.26
5.1	96	18,700	טירת הכרמל	.27
3.1	55	17,900	מג'אר	.28
3.8	68	17,900	עראבה	.29
0.8	14	17,900	משגב	.30
2.4	40	16,700	יקנעם	.31
2.1	35	16,300	ג'דידה מכר	.32
3.7	59	16,000	מטה אשר	.33
7.3	117	15,900	בית שאן	.34
4.1	65	15,700	אור עקיבא	.35
2.0	31	15,500	חוף הכרמל	.36
2.7	42	15,400	יפיע	.37
5.5	88	15,100	כפר כנא	.38
3.3	48	14,500	ערערה	.39
4.0	58	14,400	ריינה	.40
1.3	19	14,300	זכרון יעקב	.41
3.9	54	13,800	כפר מנדא	.42
4.4	58	13,300	קריית טבעון	.43

מחוז חיפה והצפון – המשך

פרומיל	מספר עיורים	אוכלוסייה כללית	רשות	
2.5	33	13,300	דליית אל כרמל	.44
4.5	59	13,100	כפר קרע	.45
2.2	27	12,400	גליל עליון	.46
2.0	25	12,300	מנשה	.47
2.5	29	11,600	ירכא	.48
3.3	38	11,600	כפר כאבול	.49
3.6	41	11,400	מג'ד אל כרום	.50
1.1	12	10,800	אבו סנאן	.51
3.7	39	10,600	מרום הגליל	.52
4.3	46	10,600	מעלה עירון	.53
4.9	50	10,300	טורעאן	.54
2.4	25	10,300	אכסל	.55
3.7	37	10,000	אעבלין	.56
1.2	12	10,000	גולן	.57
1.7	17	9,900	זבולון	.58
3.9	38	9,800	עין מאהל	.59
2.3	22	9,400	בית ג'ן	.60
1.4	13	9,300	עמק הירדן	.61
1.6	15	9,300	פורדיס	.62
2.1	19	9,200	נחף	.63
2.3	21	9,100	בקעת בית שאן	.64
2.3	20	8,700	ג'ת	.65
5.8	49	8,500	חצור הגלילית	.66
2.1	17	8,200	גליל תחתון	.67
1.1	9	8,200	מג'דל שאמס	.68
3.1	25	8,000	מגידו	.69
3.1	24	7,800	כפר יאסיף	.70
8.2	64	7,800	דיר חנא	.71
1.9	15	7,700	רכסים	.72
3.6	28	7,700	דבורייה	.73
1.3	10	7,600	חורה	.74

מחוז חיפה והצפון – המשך

פרומיל	מספר עיורים	אוכלוסייה כללית	רשות	
4.4	32	7,300	ראמה	.75
3.4	24	7,100	מעלה יוסף	.76
2.0	14	7,100	בועינה-נג'דאת	.77
2.2	15	6,800	בוסמת – טבעון	.78
2.8	19	6,700	בענה	.79
3.4	22	6,400	ביר אל מכסור	.80
4.4	28	6,400	משהד	.81
2.7	17	6,300	בסמ"ה	.82
2.7	17	6,300	בנימינה	.83
3.4	21	6,100	כסרא סמייע	.84
3.4	20	5,800	אל בטיף	.85
1.8	10	5,500	מבואות חרמון	.86
4.5	25	5,500	שעב	.87
2.0	10	5,100	בוקעתא	.88
2.6	13	5,000	ג'וליס	.89
2.0	10	4,900	חורפיש	.90
3.3	16	4,900	שלומי	.91
3.1	15	4,800	יאנוח ג'ת	.92
4.4	21	4,800	פקיעין	.93
2.5	11	4,400	עתלית	.94
2.3	10	4,400	שיבלי-אום אלג'נם	.95
2.5	10	4,000	עיילבון	.96
3.8	11	2,900	פסוטה	.97
3.7	10	2,700	כפר כמא	.98
4.2	11	2,600	גוש חלב	.99
5.4	14	1,600	יבנאל	.100
<b>3.3</b>			<b>ממוצע פרומיל</b>	

לוח מספר 1.9  
טבלת סיכום

יישובים לא יהודיים (יישובים לא מעורבים, לא כולל ישובים כגון: רמלה, ים, תל-אביב-יפו ודומיהם)	יישובים יהודיים	
2,280	12,899	סך האוכלוסייה
11%	60%	אחוז האוכלוסייה ביחס לכלל אוכלוסיית העיוורים בישראל
3.1 פרומיל	3.3 פרומיל	פרומיל

לוח מספר 1.10  
התפלגות בארבע הערים הגדולות

פרומיל עיוורים	אוכלוסייה לא יהודית	אוכלוסייה יהודית	עיר
2.9	232,100	447,900	ירושלים
4.3	27,400	333,000	תל-אביב
4.6	47,000	223,800	חיפה
4.3	18,100	163,400	באר-שבע

## סיכום

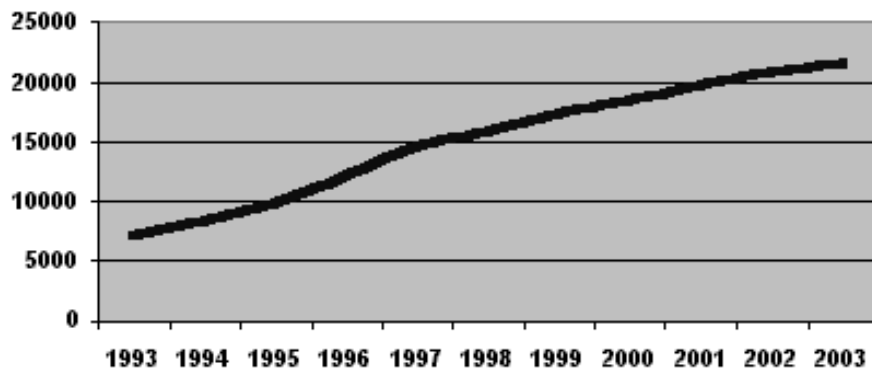
מהטבלאות לעיל אפשר לראות כי אוכלוסיית העיוורים במגזר הלא יהודי עומדת על 2,280 נפש שהם 11% מכלל העיוורים בישראל. התפלגות העיוורים בישובים אלה עומדת על ממוצע של 3.1 פרומיל.

ואילו במגזר היהודי, אוכלוסיית העיוורים עומדת על 12,899 נפש שהם כ-60% מכלל העיוורים בישראל. התפלגות העיוורים בישובים אלה זהה לכלל אוכלוסיית העיוורים בישראל, והיא עומדת על ממוצע של 3.3 פרומיל.

פרומיל העיוורים במחוז חיפה תואם את הממוצע הארצי ועומד על 3.3. במחוז באר-שבע והדרום ובמחוז תל-אביב הוא גבוה במקצת ועומד על 3.5, ובמחוז ירושלים הפרומיל נמוך ועומד על 2.7 בלבד.

לוח מספר 1.11  
 הגידול באוכלוסיית העיוורים בישראל  
 בעשר השנים האחרונות

שנה	מספר העיוורים
1993	6,997
1994	8,449
1995	9,789
1996	12,178
1997	14,567
1998	15,937
1999	17,418
2000	18,509
2001	19,700
2002	20,818
2003	21,585





מדינת ישראל  
משרד העבודה והרווחה  
אגף השיקום



השירות לעיוור

## ג. תדריך להגשת בקשה לקבלת "תעודת עיוור/לקוי ראייה"

### אנו מחויבים ל:

טיפול אמין, יעיל ומהיר בבקשתך לזכאות לתעודת עיוור.

### מטרת השירות לעיוור

הבאת האדם העיוור ולקוי הראייה לתפקוד אופטימלי בתחום האישי, המשפחתי, התעסוקתי והחברתי, כדי לאפשר לו להשתלב בחברה.

### תעודת עיוור מקנה

- ◆ זכאות לשירותי שיקום.
- ◆ זכאות לסיוע חומרי.

### הגדרת זכאות ל"תעודת עיוור/לקוי ראייה"

- ◆ היעדר ראייה מוחלט.
- ◆ חדות ראייה מרבית של 3/60 מטר בעין הבריאה ביותר, אף בעזרת משקפיים.
- ◆ צמצום שדה הראייה, כך שזווית הראייה המרבית אינה עולה על 20 מעלות בעין הבריאה ביותר, אף בעזרת משקפיים.

### כיצד מקבלים תעודת עיוור?

- ◆ פונים לקבלת טופס לבדיקת הזכאות. ניתן לקבלו במקומות ציבוריים רבים, כגון: מחלקות לשירותים חברתיים ברשויות המקומיות, מרפאות עיניים בבתי חולים, אגודות למען העיוור, מרכזי שיקום ותחנות ש"ל – שירות ייעוץ לאזרח.
- ◆ פונים לבדיקת עיניים אצל רופא עיניים ומקבלים את תוצאות בדיקתו על גבי טופס.
- ◆ ניגשים למחלקה לשירותים חברתיים במקום המגורים עם הטופס ועם תעודת זהות, צילום תעודת הזהות ותמונת פספורט.
- ◆ על פי שיקול רפואי, תזומן לבדיקת עיניים נוספת אצל רופא מומחה.
- ◆ תשובה תימסר דרך המחלקה לשירותים חברתיים הקרובה למקום מגוריך תוך שלושה חודשים.

### קבלת מידע נוסף

לקבלת מידע נוסף, פנה למחלקה לשירותים חברתיים הקרובה למקום מגוריך.

## ד. תחנות מידע

פרויקט תחנות המידע, שהחל לפעול בשנת 2000, הוקם על מנת לסייע באיתור מוקדם של האוכלוסייה האמורה, בכוונה לסייע לה ליהנות משירותי השיקום סמוך, ככל הניתן, למועד הפגיעה בראייה.

מטרות התכנית:

- ◆ לסייע לאנשים עיוורים וכבדי ראייה לקצר את משך הזמן ממועד הירידה בראייה ועד לקבלת שירותי שיקום.
- ◆ לסייע לאנשים עיוורים למצות את הפוטנציאל שלהם על-ידי ניצול שירותי השיקום הקיימים.
- ◆ להגביר מודעות בקרב צוותים רפואיים לקיומם של שירותי שיקום לעיוורים.
- ◆ להוות גשר וקשר בין שירותי הבריאות לשירותי השיקום, כדי לאפשר לאדם העיוור איכות חיים טובה יותר.
- ◆ לספק הזדמנות להתנסות תעסוקתית לסטודנטים עיוורים וכבדי ראייה.

התחנות ממוקמות במרפאות עיניים גדולות בקופות חולים ובבתי חולים. נכון לשנת 2003 קיימות 20 תחנות, ואלה סיפקו שירותי מידע לכ-1,435 פונים. בנוסף, הפרויקט נחשף לעוד כ-750 איש מחוץ לתחנות המידע, באמצעות מפגשים שעורכים המפעילים במרפאות, בכנסי רופאים ואחיות ועובדי רווחה.

את התחנות מפעילים 14 אנשים, בוגרי אוניברסיטה במקצועות טיפוליים, שהם עצמם עיוורים או כבדי ראייה. המטרה של העסקת אוכלוסייה זו היא לאפשר לאנשים כבדי ראייה ועיוורים בראשית דרכם המקצועית להתנסות במסגרת תעסוקתית. כמו כן, כפי שגם הוכח במהלך שנות קיומו של הפרויקט, אוכלוסייה זו מיטיבה להבין ולתת תמיכה לפונים ולשמש דוגמא אישית ומקור להזדהות.

כמו כן מופעל שירות 1-700 כמענה קולי וקו פתוח ברוסית, ערבית ואנגלית, שמטרתו לספק מידע על השירותים לציבור העיוורים ולקויי הראייה.

השירות חודש, כאמור, בשנת 2000 הודות למעורבותו של ג'וינט ישראל, אשר הפעיל את השירות כפיילוט במשך 4 שנים. החל משנת 2004, המשרד יוצא למכרז לאיתור מפעיל אחר. וזאת, מאחר שהמשרד התחייב לממן את השירות ולהפכו לחלק ממכלול השירותים לאדם העיוור ולקוי הראייה בישראל.

## פרק 2

# שירותים מיוחדים לילדים

הפילוסופיה השיקומית-חינוכית בישראל גורסת שילוב של ילדים עיוורים במסגרות החינוך הפורמלי.\*

השירות לעיוור מעניק שירותים משלימים לילדים במסגרת אינטגרטיבית ומפעיל מסגרות ושירותים מיוחדים לאלה שאינם משולבים במסגרות נורמטיביות.

פרק זה כולל:

א. שירותי גרייה לגיל הרך / מרכזים להתפתחות הילד

ב. מסגרות חינוכיות, טיפוליות ופנימייתיות מיוחדות

ג. מעונות יום לגיל הרך

ד. ילדים בבת-ספר רגילים (שילוב)

ה. ייעוץ והכוון, "מגדל אור"

ו. בתי תלמיד

ז. הדרכה שיקומית

\* באחריות ובפיקוח משרד החינוך, היחידה לתלמידים עיוורים ולקויי ראייה..

## א. שירותי גרייה מלאכותית לגיל הרך / מרכזים להתפתחות הילד

במרכזים להתפתחות הילד מוענקים לילדים עיוורים בגיל הרך שירותים, כגון: טיפול גרייה, לימוד הרגלים, ניידות והתמצאות. המרכזים פועלים בשיתוף עם משרד הבריאות ומשרד הרווחה. הטיפול מתבצע במרכזים, בגני ילדים ובבתים. הדגש הוא על איתור מוקדם ככל האפשר של הילדים.

### לוח מספר 2.1

#### הפנייה למרכזים להתפתחות הילד לפי גיל ומקום השירות

אחוז	סה"כ	גיל הילד							שם המרכז
		+7	6	5	4	3	2	1	
30	37	3	3	3	1	4	11	12	חיפה – חנה חושי
28	35	—	5	3	6	7	8	6	ירושלים
18	21	1	—	6	3	4	6	2	באר־שבע
12	15	1	2	2	3	4	2	1	תל השומר
12	15	—	4	2	4	2	3	—	אשקלון ברזילי
100%	124	5	14	16	17	21	30	21	סה"כ
	100%	4	11	13	14	17	24	17	אחוז

## ב. מסגרות חינוכיות, טיפוליות ופנימייתיות מיוחדות

בארץ קיימות שתי מסגרות חינוכיות נבדלות.

1. **בית חינוך עיוורים, ירושלים** – המוסד הראשון לעיוורים בארץ אשר הוקם בשנת 1902. כיום, בית חינוך עיוורים משמש בית-ספר לגילאי 10-21 וקולט תלמידים מכל הארץ, שלהם קשיי הסתגלות וקליטה בבתי הספר בקהילה. בנוסף, בית חינוך עיוורים מכשיר את תלמידיו להשתלבות בקהילה לאחר תום לימודיהם, באמצעות מערך דיוור, שבו החניך לומד לתפקד באופן עצמאי ומשתלב בעבודה ובתכניות חברתיות.
2. **קרן אור ירושלים** – הוקם בשנת 1976. קרן אור הוא המוסד היחיד בארץ המיועד לילדים ולמתבגרים עיוורים עם מגבלות ונכויות נוספות. חניכיו מקבלים טיפול חינוכי, שיקומי וסיעודי במסגרת אינטרנית או אקסטרנית.

לוח מספר 2.2

### מרכזים חינוכיים טיפולים ופנימייתיים מיוחדים

מעון	מקום	גיל	תעריף	סיווג	מס' ילדים
קרן אור	ירושלים	21-3	5,705	אינטרני	56
			3,625	אקסטרני	33
<b>סה"כ 89</b>					
בית חינוך עיוורים	ירושלים	21-10	3,296	אינטרני	23
			1,977	אקסטרני	12
<b>סה"כ 35</b>					

## ג. מעונות יום שיקומיים

במרכזים החינוכיים של אלי"ע ניתנים לילדים מגוון שירותים, כגון: פיזיותרפיה התפתחותית, חינוך מוסיקלי, קבוצות תמיכה להורים ומפגשים אינדיבידואליים, קבוצות הדרכה לעובדים, ריפוי בחיות, אומנות, עבודה דידקטית, ריפוי בעסוק, תקשורת ותקשורת חלופית, ריתמוסיקה, ספורט טיפולי, ריפוי בחיות, ריפוי במוסיקה, אומנות, שיפור תפקודי הראייה, מפגשים אינדיבידואליים של ההורים עם פסיכולוגית והדרכה לצוות. פרט לכך מקיים המרכז קייטנות בחופשות החגים ובקיץ, יום כף לילדים בגיל ביה"ס, טיפול פסיכולוגי להורים שילדם שולב במסגרת רגילה ונופש משפחות.

פרט לכך מקיים המרכז קייטנות בחופשות החגים ובקיץ, יום כף לילדים בגיל ביה"ס, טיפול פסיכולוגי להורים שילדם שולב במסגרת רגילה ונופש משפחות.

לוח מספר 2.3

### התפלגות ארצית של הילדים במעונות היום השיקומיים

הגן	המקום	גיל	תעריף	הגדרה	מס' נהנים
אלי"ע	פתח-תקווה	1-0	808	זכאי חוק	8
		3-1	5,409		16
		+3	833		14
<b>סה"כ</b>					<b>38</b>
אלי"ע	באר-שבע	1-0	808	זכאי חוק	8
		3-1	5,409		18
<b>סה"כ</b>					<b>26</b>
אלי"ע	ירושלים	3-0	5,409	זכאי חוק	13
"עופרים"	חיפה	3-0			27
		7-3			30
<b>סה"כ</b>					<b>57</b>
<b>סה"כ מושמים</b>					<b>258</b>

לוח מספר 2.4  
מרכז אלי"ע פתח-תקווה – פירוט הפעילויות

מס' נהנים	גיל	תעריף	מס' ימי פעילות בשבוע	סוג הפעילות
8	עד שנה	808	1	קבוצת אמהות/תינוקות
10	3-1.5	5409	6	קבוצה לילדים עיוורים ולקויי ראייה רב בעיתיים
6	3-2	5409	6	פעוטון עיוורים ולקויי ראייה שהתפתחותם תקינה
6	6-3	833	6	גן עיוורים ולקויי ראייה רב בעיתיים
8	4-3	833	4-3 (ביתר הימים משולבים בגנים רגילים)	גן עיוורים ולקויי ראייה, חלקם משולבים
<b>38</b>				<b>סה"כ מושמים</b>

לוח מספר 2.5  
מרכז אלי"ע באר-שבע – פירוט הפעילויות

מס' נהנים	גיל	תעריף	מס' ימי פעילות בשבוע	סוג הפעילות
10	3-1.5	5,409	5	קבוצה לילדים עיוורים ולקויי ראייה רב בעיתיים
8	עד שנה	808	1	קבוצת אמהות ותינוקות
8	3-2	5,409	5	פעוטון עיוורים ולקויי ראייה שהתפתחותם תקינה
<b>26</b>				<b>סה"כ</b>

לוח מספר 2.6  
מרכז אלי"ע ירושלים – פרוט הפעילויות

מס' נהנים	תעריף גיל	מס' ימי פעילות בשבוע	סוג הפעילות
7	3-1.5	5,409	קבוצה לילדים עיוורים ולקויי ראייה רב בעיתיים
6	3-2	5,409	פעוטון עיוורים ולקויי ראייה שהתפתחותם תקינה
<b>13</b>			<b>סה"כ</b>

#### ד. ילדים בבתי-ספר רגילים / שילוב

המדיניות המקובלת בארץ היא שמרבית הילדים העיוורים ולקויי הראייה משולבים במסגרות חינוך רגילות, מדיניות המופעלת על-פי חוק חינוך חובה. אפשרויות נוספות, שאינן אינטגרטיביות, הן מסגרות נבדלות ומסגרות של החינוך העצמאי.

הנוהל הוא שרוב הילדים העיוורים משולבים בבתי-ספר רגילים באזור מגוריהם. מסגרת משולבת כזו היא בית-ספר או כיתה, שנועדה לכלל האוכלוסייה ומכילה בתוכה גם את התלמידים העיוורים.

ילדים המבקשים ללמוד בבית ספר רגיל והנם בעלי קשיים תפקודיים, רגשיים או שכליים לומדים במסגרות נבדלות מיוחדות.

לוח מספר 2.7  
סה"כ ילדים במסגרות רגילות/שילוב

מסגרת	לקות ראייה	עיוורון מלא	אחוז	סה"כ
רגיל	1,092	108	60%	1,200
מיוחד	683	104	40%	787
<b>סה"כ</b>	<b>1,775</b>	<b>212</b>		<b>1,987</b>
<b>אחוז</b>	<b>89%</b>	<b>11%</b>	<b>100%</b>	

אפשר לראות כי 60% מהתלמידים העיוורים ולקויי הראייה משולבים במסגרות של חינוך רגיל, ורק 40% משולבים במסגרות של החינוך המיוחד.

רוב התלמידים (80%) הם לקויי ראייה, ורק 10% מהם סובלים מעיוורון מלא, בדומה לפילוח בכלל האוכלוסייה.

#### לוח מספר 2.8

##### התפתלות התלמידים לפי מחוזות

מחוז	מסגרת	עיוורון מלא	לקות ראייה	אחוז	סה"כ
צפון	רגיל	54	426	24%	480
	מיוחד	31	148	9%	179
	סה"כ	85	574	33%	659
<b>סה"כ צפון</b>	<b>אחוזים</b>	<b>4%</b>	<b>29%</b>		
מחוז	מסגרת	עיוורון מלא	לקות ראייה	אחוז	סה"כ
ת"א והמרכז	רגיל	30	378	21%	408
	מיוחד	20	188	10%	208
	סה"כ	50	566	31%	616
<b>סה"כ מרכז</b>	<b>אחוזים</b>	<b>2.5%</b>	<b>28.5%</b>		
מחוז	מסגרת	עיוורון מלא	לקות ראייה	אחוז	סה"כ
ירושלים	רגיל	7	82	4%	89
	מיוחד	41	251	15%	292
	סה"כ	48	333	19%	381
<b>סה"כ ירושלים</b>	<b>אחוזים</b>	<b>2%</b>	<b>17%</b>		
מחוז	מסגרת	עיוורון מלא	לקות ראייה	אחוז	סה"כ
באר שבע	רגיל	17	206	11%	223
	מיוחד	12	96	6%	108
	סה"כ	29	302	17%	331
<b>סה"כ באר שבע</b>	<b>אחוזים</b>	<b>2%</b>	<b>15%</b>		

מהטבלה אפשר לראות, כי שליש מהתלמידים (33%) העיוורים ולקויי הראייה מתרכזים בצפון, ומספר דומה (31%) מתרכז באזור תל-אביב והמרכז. כחמישית (19%) מתרכזים באזור ירושלים, ואחוז נמוך במקצת (17%) מתרכז באזור הדרום. רק באזור ירושלים יש יותר תלמידים בחינוך המיוחד מאשר בחינוך הרגיל.

## ה. בתי תלמיד

תלמידים עיוורים ולקויי ראייה הלומדים במסגרות המשולבות נזקקים לא פעם למסגרת תומכת ייחודית. בית התלמיד הוא מענה לצורך זה.

מטרת בית התלמיד היא לספק לילדים המשולבים מצע חברתי ולימודי, שיכיל את הקשיים שלהם, יספק שירותי סיוע לימודיים וחברתיים וייתן הזדמנות למפגש עם קבוצת שווים.

במקומות שבהם מתקיימת פעילות של בתי תלמיד, אפשר למצוא מגוון רחב של שירותים הניתנים באמצעותם, כגון: שיעורי עזר לסיוע בהכנת שיעורי הבית, חוגים במקצועות עיוניים (מתמטיקה, אנגלית ועוד), חוגי יצירה ופעילויות הפגתיות לבילוי שעות הפנאי ושירותי שיקום למיניהם.

הדגש בבתי התלמיד הוא על עבודה שיקומית ועל סיוע בהשתלבות בבית-הספר, לעומת בית-הספר, אשר שם דגש על פעילות חינוכית בלבד.

לוח מספר 2.9

### התפלגות לפי מספר נהנים בבתי תלמיד

מס'	מקום יישוב	מס' נהנים	מכסות	גורם מפעיל
1.	אום אל פחם	25	8	רשות
2.	שפרעם	22	15	רשות
3.	חיפה	12	5	מתנ"ס
4.	מגידו	9	5	רשות
5.	נצרת	50	22	רשות
6.	עוסאפיה	10	5	רשות
7.	פתח תקווה	20	7	רשות
8.	נתניה	20	10	מתנ"א
9.	תל-אביב – א"ד גורדון	30	10	בי"ס
10.	רמת גן	8	8	רשות
11.	ירושלים	25	11	וראייטי
12.	אשדוד	25	11	רשות
13.	באר-שבע	26	2	אגודה
14.	אילת	10	5	רשות
<b>סה"כ</b>		<b>292</b>	<b>124</b>	

## ו. הדרכה שיקומית

לוח מספר 2.10

הדרכה שיקומית לילדים, עד גיל 18 לפי מחוז

מחוז	מס' נהנים	אחוז
באר-שבע	45	9%
ירושלים	120	23%
מרכז	153	30%
צפון	193	38%
<b>סה"כ</b>	<b>511</b>	<b>100%</b>

- ◆ 236 פעוטות וילדים בגיל הרך קיבלו שירותים לקידום התפתחות והכנה למסגרת חינוכית רגילה. בשכבת גיל זו (0-6) לא חלה עלייה בהשוואה לשנת 2002.
- ◆ הילדים עד גיל 18 מהווים 28 אחוז מכלל מקבלי ההדרכה השיקומית לשנת 2003, למרות שהם מהווים רק 5.05 אחוז מאוכלוסיית העוורים.
- ◆ היות והתחנות להתפתחות הילד אינן גורם מפנה, חובה להבהיר כי הולך וגדל משך זמן קבלת ההפניה מרגע הגדרת הצרכים ע"י התחנות להתפתחות הילד עד לקבלת הפניה פורמלית מהרשות המקומית.
- ◆ בתחומי הניידות וההתמצאות ובניהול חיי היום יום חלה עלייה במספר הפונים.
- ◆ בתחום הדרכת מחשבים לצרכים אישיים קיימת עלייה משמעותית במספר הנהנים מסוג זה של הדרכה. ניתן לזקוף התרחבות זו, לדרישה ההולכת וגוברת לקבלת הדרכה בתחום זה, וליכולת להיענות לכך, בשל הכשרת מורות שיקומיות לתחום זה.
- ◆ בהדרכת צוותים מקצועיים חלה השנה ירידה (225 לעומת 244 בשנת 2002).
- ◆ תוכני ההדרכה השיקומית מול צרכי הפונים מצביעים על כך שאין תחליף יעיל להדרכה הניתנת בסביבה הטבעית של הפרט, עם זאת קיימים צרכים וסוגי הדרכה מסוימים שיכולים להינתן באופן קבוצתי ולא בהכרח בסביבה הטבעית (מוקדים מרש"לים, מועדוני עוורים, תכניות יום ותכניות פנימייה קבוצתיות).



פרק 3

## מרש"לים

---

על סמך העיקרון ההוליסטי בשיקום, מפתח השירות לעיוור שירותים טיפוליים, שמטרתם לתת מענה לצרכים הרגשיים של האדם לקוי הראייה. מדובר במגוון רחב של שירותי שיקום וטיפול.

השירות ניתן על-ידי המחלקות לשירותים חברתיים ברשויות המקומיות וקיבל בולטות רבה הודות להתפתחות המרש"לים – תל-אביב, ירושלים, רחובות, אוס-אל-פחם, שפרעם, נצרת עילית, רמת-גן וראשון לציון.

– מרש"ל: מרכז רב-שירותים לעיוורים

## מרכז רב-שירותים לעיוורים

מרש"ל הוא מרכז רב-שירותים הפועל כשלוחה של המחלקה לשירותים חברתיים ומאגד תחת קורת גג אחת את מרב השירותים לאדם העיוור וכבד הראייה. ריכוז זה מאפשר לאדם העיוור לקבל שירותים רבים, מבלי שתידרש ניידות ממקום למקום – דרישה שהיא קשה ביותר לאדם העיוור, בעיקר בשלבים הראשונים של הירידה בראייה.

מרש"ל הוא תחנת השירות הראשונה שאליה פונה האדם העיוור כדי לקבל שירותי שיקום. במרש"ל מועסקים עובדים שעיסוקם אך ורק בתחום העבודה עם אוכלוסיית העיוורים וכבדי הראייה. עובדה זו מאפשרת לעובדים להתמחות בתחום ייחודי זה, להעלות את רמת השירות ולאפשר לאדם העיוור וכבד הראייה ליהנות משירות באיכות טובה יותר, וכתוצאה מכך, משיפור איכות חייו.

זאת ועוד, למרש"ל יש יתרון על פני מחלקות לשירותים חברתיים שהן בעלות סטיגמה היסטורית המרתיעה לעתים את ציבור העיוורים מלפנות אליהם. אופן מתן השירות במרש"ל מסייע לאדם העיוור, ולו במעט, ליהנות ממערך שירותים כוללני ורלוונטי.

כיום פועלים שבעה מרש"לים במקומות הבאים: ירושלים, תל-אביב, אוס-אל-פחם, רחובות, שפרעם, נצרת עילית, רמת-גן וראשון לציון.

יעדי המרש"ל:

- ◆ איתור וקביעת זכאות לתעודת עיוור.
- ◆ תיווך לשירותים נוספים.
- ◆ מתן מידע וייעוץ.
- ◆ פיתוח תכניות חדשניות וייחודיות.
- ◆ מתן שירותי שיקום.
- ◆ מתן שירותים חברתיים.

את הפעילות במרש"ל אפשר לחלק לשתי קטגוריות עיקריות:

1. פעילות מועדונית וניצול שעות הפנאי.
2. פעילות שיקומית טיפולית.

לוח מספר 3.1

התפלגות לפי נושא הפעילות ומספר הנהנים במרש"לים

המרש"ל רמת גן	שפרעם	נצרת עילית	א.א. פחם	רחובות	י-ם	תל-אביב	ראשל"צ	המרש"ל רמת גן
<b>1. פעילות מועדונית</b>								
—	—	—	11	4	—	15	—	תפירה
12	12	10	18	—	—	20	8	מלאכת יד ואמנות
33	15	—	43	30	—	35	30	ספורט
—	—	—	—	—	—	25	24	אנגלית או צרפתית
—	—	—	—	6	—	8	6	קרמיקה
—	—	—	7	—	10	8	—	תיאטרון ודרמה
—	—	—	—	6	—	7	6	ציור (לכבדי ראייה)
—	—	—	—	20	20	20	14	ריקוד
—	—	—	—	—	—	10	—	לימודי גיאוגרפיה
15	—	—	—	—	—	—	—	מוזיקה קלאסית
10	10	—	—	—	18	13	5	נגינה
—	—	—	—	—	7	7	30	הרכב מוזיקלי
6	6	—	—	—	—	—	—	קורס איפור
5	—	15	5	—	25	30	7	אולפן לעברית
—	—	—	—	—	8	—	—	כדורת דשא
10	—	16	—	—	15	—	—	יוגה ומדיטציה
—	—	—	—	—	—	—	8	פלדנקרייז
6	—	—	—	—	12	—	—	ברידג'
—	5	—	8	—	8	—	—	שחמט
50	50	50	50	70	80	—	150	מפגשים חברתיים
25	—	15	50	20	—	25	40	תרבות ואקטואליה

המרש"ל רמת גן	שפרעם	נצרת עילית	א.א. פחם	רחובות	י-ם	תל-אביב	ראשל"צ	הפעילות
<b>1. פעילות מועדונית</b>								
—	—	5	12	10	—	—	30	חוג תורה/תנ"ך/דת
—	—	—	—	—	—	—	10	שזירת פרחים
50	25	—	27	—	—	—	—	בית קפה
—	—	—	—	—	10	—	—	חוג וידאו
—	—	—	—	—	—	10	—	משחקה
200	50	50	50	70	300	245	98	סה"כ חברים רשומים
<b>2. שיקום וטיפול פרטני וקבוצתי</b>								
17	—	—	12	—	80	—	12	קבוצה לעזרה עצמית
30	—	—	—	—	10	15	—	קבוצת תמיכה
10	—	—	—	—	—	15	—	קבוצה להעצמה נשית
9	—	—	8	—	—	20	—	קבוצת פעילים
—	—	—	—	—	10	35	—	סדנה להתמודדות עם העיוורון
—	—	—	—	—	—	10	15	קבוצת אדלר
15	—	—	8	2	90	20	10	מתנדבים
8	10	—	—	—	—	—	6	קבוצה טיפולית
377	85	—	110	100	400	—	—	יעוץ וטיפול פרטני
—	—	—	—	—	240	—	—	הדרכה שיקומית
—	—	—	—	—	70	—	20	ועדות שיקום
<b>3. פעילויות מיוחדות</b>								
50	40	—	50	25	170	17	55	נופש
45	—	—	50	—	70	—	35	שילוב במופעי תרבות בעיר
50	40	—	50	40	150	200	55	טיולים
12	5	—	—	4	25	—	1	מחשב

ראשל"צ	תל- אביב	י-ם	רחובות	א.א. פחם	נצרת עילית	שפרעם	רמת גן	המרש"ל הפעילות
—	—	—	—	—	—	—	5	שירותים לעולים קשישים
—	50	—	—	35	—	—	—	תכנית "בוקר טוב, מה שלומך?"/ מוקד קשר
9	34	—	20	22	—	50	—	קייטנה לילדים
—	30	50	18	24	—	—	12	מועדונית לילדים
4	18	—	—	—	—	—	—	צמחי מרפא שימוש וגידול
—	—	—	—	—	—	—	—	שייט אתגרי לילדים
—	—	40	—	—	—	40	—	מפגש עם מרשל"ים אחרים
—	—	—	—	14	—	—	—	שחייה
8	7	—	—	17	—	5	6	בישול



## שיקום תפקודי

שירותי השיקום התפקודי הם שירותים בסיסיים הניתנים לאדם העיוור וכבד הראייה במטרה לשפר את תפקודיו. השירות מקנה טכניקות מיוחדות לניידות, לתקשורת, להתמצאות ולניהול חיי יום יום, ומיועד לעיוורים ולקויי ראייה בכל הגילים בארץ.

הקניית הטכניקות לשיפור התפקוד ניתנות ע"י המרכז הארצי להדרכה שיקומית, "מגדל אור" (מאל"ש), במקום העבודה, בבית, במועדון חברתי וכן בתכניות קבוצתיות בקהילה ובפנימייה.

תחום השיקום התפקודי כולל:

- א. הדרכה שיקומית לפרט
- ב. הדרכה שיקומית לאדם הקשיש בקהילה ובמעונות
- ג. הדרכה שיקומית קבוצתית
- ד. שיקום ראייה ירודה
- ה. ניידות באמצעות כלבי נחייה
- ו. ציוד עזר שיקומי מסובסד
- ז. השאלת טמ"סים

## א. הדרכה שיקומית לפרט

מטרת ההדרכה השיקומית היא להקנות לפרט טכניקות מכוונות לצמצום ההשלכות של אובדן הראייה על אורח חייו, לקידום תפקודו העצמאי ולהשתלבותו החברתית.

אדם עיוור או לקויי ראייה מינקות ועד קשישות, שלו קשים תפקודיים בגין הירידה בראייה, זכאי לקבלת שירותי הדרכה שיקומית.

ההדרכה השיקומית לילדים בגיל הרך מתמקדת בפיתוח החושים, בפיתוח המוטוריקה, בהקנייה של מושגים ושל התנסות בחוויות המקובלות בגיל הרך, בקידום התפתחותם ובהכנתם למסגרות חינוכיות.

כמו כן מעניק המרכז להדרכה שיקומית שירותים למתבגרים, למבוגרים ולקשישים בתחומים הבאים: התמצאות וניידות, ניהול חיי יום יום, תקשורת, ניצול שעות הפנאי.

שירותי המרכז להדרכה שיקומית מוגשים לפרט באורח יחידני, בכל מקום שבו הוא זקוק להדרכה: בבית, במסגרות חינוכיות, תעסוקתיות, רפואיות או גריאטריות ובכל מקום אחר, לפי הצורך.

המרכז להדרכה שיקומית הוא שירות ארצי, ופריסת שירותיו מכסה את כל הארץ. מבחינה ארגונית המלא"ש מחולק ל-4 מחוזות, ובכל מחוז צוות מורים שיקומיים בעלי התמחות להדרכת מבוגרים וילדים. הנתונים שלהלן כוללים גם את אוכלוסיית הילדים.

בשנת 2003 נתן המרכז להדרכה שיקומית שירות ל-1,812 פונים לפי הפירוט להלן:

### לוח מספר 4.1

#### סיכום פעילות לפי מחוז

המחוז	מספר פונים	אחוז	נשים	גברים
באר-שבע	138	8%	59	79
ירושלים	318	17.5%	169	149
תל-אביב	721	40%	365	356
חיפה	626	34%	351	275
משרד הביטחון	9	0.5%	0	9
<b>סה"כ</b>	<b>1,812</b>	<b>100</b>	<b>944</b>	<b>868</b>
<b>אחוז</b>	<b>100</b>		<b>52%</b>	<b>48%</b>

מחוז תל-אביב משרת את מספר הפונים הרב ביותר ומחוז חיפה מהווה המחוז השני בהיקף השירות. מספר הנשים המקבלות את השירות גבוה מהגברים.

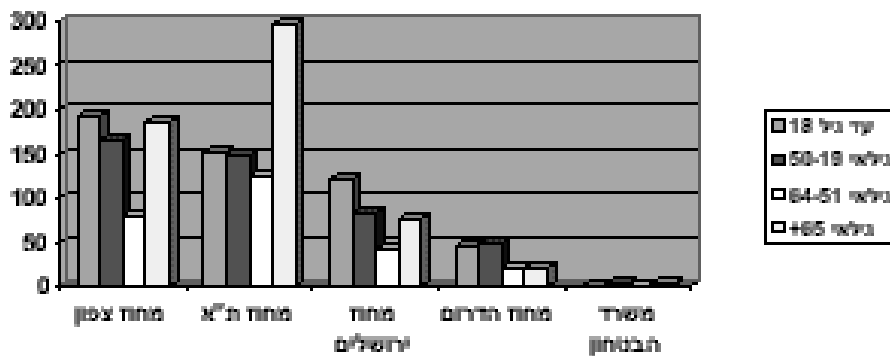
#### לוח מספר 4.2

#### פעילות לפי היקף של שעות הדרכה ותקני כוח אדם במחוזות

מחוז	תקני כ"א	אחוז	היקף שעות	אחוז
באר-שבע	2	5	3,670	7%
ירושלים	10	24	11,792	21%
תל-אביב	13	32	17,779	33%
חיפה	16	39	21,031	39%
<b>סה"כ</b>	<b>41</b>	<b>100</b>	<b>54,272</b>	<b>100</b>

- מתוך 54,272 שעות הדרכה שניתנו בפועל ל-1,812 איש, קיבל כל פונה במוצע 30 שעות הדרכה במהלך שנת 2003
- במחוז תל-אביב מספר העיוורים הגבוה ביותר, וכך גם מספר הפונים לקבלת השירות (40%). אף על פי כן, במחוז חיפה ניתנו כ-40% מכלל שעות ההדרכה.

#### תרשים מספר 4.1 התפלגות לפי גיל ומחוז



העיוורים בקבוצת האוכלוסייה בגילאי +65 מהווים את אחוז הנהנים הגבוה ביותר (20%) משירותי ההדרכה השיקומית, והדבר בולט במיוחד באזור המרכז (16%).

#### לוח מספר 4.3

##### התפלגות לפי נושאי ההדרכה העיקריים

נושא	מספר מודרכים	אחוז מקבלי ההדרכה מתוך כלל הנהנים
הערכה תפקודית	1,812	100%
ניידות והתמצאות	1,410	78%
עבודות מטבח ותחזוקת בית	751	41%
ADL ניהול חיי יומיום	535	30%
תקשורת כולל מחשבים	712	39%
הדרכה לגיל הרך	236	13%
יעוץ להורים	236	13%
הדרכת צוות	225	12%

- ✓ ניידות והתמצאות הוא השירות המרכזי במכלול נושאי ההדרכה השיקומית, שממנו נהנים 78% מהמודרכים.
- ✓ 236 פעוטות וילדים בגיל הרך קיבלו שירותים לקידום התפתחותם ולהכנתם למסגרות חינוכיות רגילות.
- ✓ בתחום הדרכת מחשבים לצרכים אישיים קיימת עלייה משמעותית במספר הנהנים. אפשר לזקוף התרחבות זו לזכות הדרישה ההולכת וגוברת לקבלת הדרכה בתחום זה וליכולת הטובה יותר לתת מענים, בעקבות הכשרתן של מורות שיקומיות בתחום זה.
- ✓ תוכני ההדרכה השיקומית מול צורכי הפונים מלמדים כי אין תחליף יעיל להדרכה הניתנת בסביבה הטבעית של הפרט. זאת, על אף שקיימים צרכים וסוגי הדרכה מסוימים, שיכולים להינתן באופן קבוצתי ולא בהכרח בסביבה הטבעית.

#### לוח מספר 4.4

##### מקבלי הדרכה שיקומית ביחס למספר העיוורים במחוז

מחוז	סה"כ מקבלי שירות	סה"כ מקבלי תעודות עיוור חדשים	אחוז מקבלי השירות מכלל העיוורים החדשים	סה"כ בעלי תעודת עיוור ב-2003
באר-שבע והדרום	138	256	7%	1,811
ירושלים	318	265	16%	4,743
תל-אביב	721	847	37%	9,503
חיפה	626	590	32%	7,531
סה"כ (לא כולל משרד הביטחון)	1,803	1,958	92%	21,585

מתוך כלל אוכלוסיית העיוורים, 8% מקבלים שירותי הדרכה שיקומית. מתוך כלל מקבלי תעודת עיוור החדשים לשנת 2003, 92 אחוז מקבלים שירותי הדרכה שיקומית.

## ב. הדרכה שיקומית לאדם הקשיש בקהילה ובמעונות

בשנת 2003 638 קשישים קיבלו הדרכה שיקומית, וניתנו להם 13,657 שעות הדרכה.

לוח מספר 4.5

התפלגות קשישים מקבלי הדרכה שיקומית לפי מין ומחוז

מחוז	גברים	נשים	סה"כ	אחוז
באר-שבע והדרום	15	16	31	5%
ירושלים	31	51	82	13%
תל-אביב והמרכז	146	193	339	53%
חיפה והצפון	71	115	186	29%
<b>סה"כ</b>	<b>263</b>	<b>375</b>	<b>638</b>	<b>100%</b>
<b>אחוז</b>	<b>41%</b>	<b>59%</b>	<b>100%</b>	

לוח מספר 4.6

התפלגות בין מקבלי שירותים בקהילה ובמעונות

מחוז	מעונות	קהילה	סה"כ
באר-שבע והדרום	1	30	31
ירושלים	6	76	82
תל-אביב והמרכז	25	314	339
חיפה והצפון	10	176	186
<b>סה"כ</b>	<b>42</b>	<b>596</b>	<b>638</b>
<b>אחוז</b>	<b>7%</b>	<b>93%</b>	<b>100%</b>

רובם המוחלט של הקשישים (93%) מקבלים שירותי הדרכה שיקומית בקהילה, רובם מתרכזים באזור המרכז.

## ג. שיקום ראייה ירודה

שיקום הראייה הירודה מתנהל במכונים מיוחדים. מאז 1975 התפתחו שירותים אלה בעיקר בעקבות פיתוחים טכנולוגיים של עזרי ראייה ושכלול טכניקות הטיפול.

השירות במכונים כולל:

- ◆ אבחון תפקודי הראייה בפעולות יום יומיות.
- ◆ בדיקת ראייה על ידי אופטומטריסט, מומחה לראייה ירודה.
- ◆ התאמת עזרי ראייה, אימון ותרגול הפונה בשימוש בעזרים.
- ◆ טיפול תומך לסייע בהתמודדות עם המוגבלות ולהפחתת ההתנגדות לשימוש בעזרים.

מדובר בעזרי ראייה מיוחדים, כגון: אביזרי הגדלה שונים, מגדלות למיניהן, משקפיים טלסקופיים ומיקרוסקופיים, תאורה מיוחדת, עזרים טכניים שונים, מערכות הגדלה אלקטרוניות המאפשרות הגדלה עד פי 60.

השירות ניתן בארבעה מכונים מיוחדים במקומות הבאים:

- ◆ מרכז שיקום מקצועי באר־שבע – משרת את מחוז הנגב.
- ◆ מרש"ל ירושלים – משרת את מחוז ירושלים עד אשקלון.
- ◆ מרכז שיקום מקצועי הרצליה – משרת את מחוז תל-אביב והמרכז.
- ◆ מרכז שיקום מקצועי "מגדל אור" – משרת את מחוז חיפה והצפון.

לוח מספר 4.7

### התפלגות הפונים למכונים לפי גיל

הגיל	באר־שבע	ירושלים	הרצליה	חיפה	סה"כ	אחוז
17-0	29	6	51	115	201	6%
50-18	90	127	175	215	607	18%
65-51	79	116	198	136	529	16%
75-66	93	125	310	268	796	24%
85-76	98	102	480	191	871	26%
+86	27	38	171	135	371	10%
<b>סה"כ</b>	<b>416</b>	<b>514</b>	<b>1385</b>	<b>1060</b>	<b>3375</b>	<b>100%</b>
<b>אחוז</b>	<b>12%</b>	<b>15%</b>	<b>41%</b>	<b>32%</b>	<b>100%</b>	

מהטבלה עולה כי רוב (41%) הפונים למכון לשיקום ראייה ירודה הם מאזור המרכז, שליש (32%) הם מאזור הצפון, והשאר הם מירושלים והדרום. כמו כן עולה כי רוב הפונים (60%) הם קשישים מעל גיל 66, 34% הם בגילאי העבודה, ורק מיעוט (6%) הם מתחת לגיל 17.

לוח מספר 4.8  
הפניות לשירותים נוספים על-ידי המכונים

מהות השירות	באר-שבע	ירושלים	הרצליה	חיפה	סה"כ	אחוז
הדרכה שיקומית	68	64	490	287	909	24%
מחלקה לשירותים חברתיים	52	112	603	314	1,081	28%
קבוצה לעזרה עצמית	3	40	—	96	139	4%
ספרייה מרכזית	27	61	407	43	538	14%
פעילות חברתית	41	22	153	25	241	6%
אגודה למען העיוור	—	—	—	58	58	2%
הפניה לרופא עיניים ורופא אחר	—	—	166	131	297	8%
אחר	92	—	249	196	537	14%

חוסר ההתאמה המספרי נובע מכך שחלק מהפונים הופנו למספר שירותים. מהטבלה עולה כי רוב ההפניות (52%) מהמכונים לראייה ירודה הן לשירותי הדרכה שיקומית ולסיוע בלשכות הרווחה.

לוח מספר 4.9  
הגורם המפנה למכונים

הגורם המפנה	באר-שבע	ירושלים	הרצליה	חיפה	סה"כ	אחוז
שירות רפואי	152	171	325	466	1114	33%
מחלקה לשירותים חברתיים	20	31	249	43	343	10%
פנייה אישית	38	207	302	258	805	24%
מרכז שיקום	63	30	95	139	327	10%
ביטוח לאומי	11	6	42	8	67	2%
אחר	132	69	193	111	505	15%
מועדוני קשישים	—	—	179	13	192	6%
<b>סה"כ</b>	<b>416</b>	<b>514</b>	<b>1,385</b>	<b>1,038</b>	<b>3,353</b>	

מהטבלה עולה כי שליש (33%) מההפניות למכונים לראייה ירודה מגיעות מגורם רפואי, ורבע מההפניות נעשות באופן עצמאי. מיעוטן (2%) מגיעות מהמוסד לביטוח לאומי.

לוח מספר 4.10

עזרים שניתנו על-פי המלצות המכונים\*

סוג העזר	באר-שבע	ירושלים	חיפה	סה"כ	אחוז
משקפיים	89	397	639	1,125	22%
טלסקופים, מיקרוסקופים	67	46	124	237	4%
מגדלות	106	381	339	826	16%
טלוויזיה במעגל סגור	17	161	205	383	7%
עזרים אלקטרוניים	—	—	114	114	2%
אביזרים לא אופטיים	41	418	1,201	1,660	32%
תאורה	—	—	817	817	15%
לא הותאמו עזרים	76	29	—	102	1.5%
אחר	20	—	3	23	0.5
<b>סה"כ</b>	<b>—</b>	<b>—</b>	<b>—</b>	<b>5,287</b>	<b>100%</b>

\* אין נתונים לגבי המכון בהרצליה בשל בעיות תוכנה.

\*\* חוסר ההתאמה המספרי נובע מכך, שחלק מהפונים קיבלו יותר מעזר אחד.

מהטבלה עולה, כי העזרים הניתנים במכונים לשיקום ראייה ירודה הם מגוונים מאוד: שליש (32%) מהפונים למכון לשיקום ראייה ירודה מקבלים אביזרים לא אופטיים, כחמישית (22%) מקבלים משקפיים, 16 אחוז מקבלים מגדלות, ול-15 אחוז מתאימים תאורה נכונה. לשאר הפונים מותאמים עזרים נוספים כגון: טלוויזיה במעגל סגור, טלסקופים ומיקרוסקופים, מגדלות, ועזרים אופטיים.

לוח מספר 4.11

התפלגות הפונים למכונים לפי מחלה עיקרית

האבחנה	באר-שבע	ירושלים	הרצליה	חיפה	סה"כ	אחוז
ניוון המקולה	91	310	416	264	1,081	31%
סכרת	64	21	61	87	233	7%
רטיניטיס פיגמנטוזה	20	48	36	80	184	4%
גלאוקומה	49	52	106	119	326	9%
קטרקט	85	83	345	390	903	26%
קוצר ראייה גבוה	36	41	186	107	370	11%
אחר	71	65	235	40	411	12%

חוסר ההתאמה המספרי נובע מכך שלחלק מהפונים יש יותר ממחלה אחת.

מהטבלה עולה, כי שליש (31%) מהפונים למכונים לשיקום ראייה ירודה מאובחנים כבעלי ניוון המקולה (A.M.D), רבע (26%) כבעלי קטרקט, עשירית (11%) כבעלי קוצר ראייה גבוה, ומקצתם סובלים מבעיות של גלאוקומה, סוכרת ורטיניטיס פיגמנטוזה.

## ד. ניידות באמצעות כלבי נחייה

כלב נחייה הוא אחד האמצעים המאפשרים לאדם העיוור ניידות מחוץ לביתו. הכלב נמסר מבתי-ספר מיוחדים, לאחר הדרכה, שנמשכת חודש ימים. בתקופה זו לומד האדם העיוור, יחד עם הכלב, לתפקד במצבי ניידות שונים.

בארץ שני בתי-ספר – בקיבוץ סאסא ובבית-עובד – שבאמצעותם אפשר לקבל כלב נחייה.

145 עיוורים, שהם 0.7% מכלל העיוורים בישראל, נעזרים בכלבי נחייה, והם מאוגדים באגודה המטפלת בנושא.

### לוח מספר 4.12

#### התפלגות המחזיקים בכלבי נחייה לפי בית-ספר

בית-הספר	כמות	אחוז
עיניים מנחות לעיוור – סאסא	41	28
המרכז הישראלי לכלבי נחייה – בית-עובד	93	64
ארה"ב	11	8
<b>סה"כ</b>	<b>145</b>	<b>100</b>

מהטבלה ניתן לראות, כי שני שלישים מכלבי הנחייה נמסרו מבית הספר בבית עובד, כשליש מבית הספר בסאסא ורק 8 אחוז מגיעים מחו"ל.

### לוח מספר 4.13

#### התפלגות מחזיקי כלבי נחייה לפי גיל ובית-ספר

גילאים	חו"ל	בית עובד	סאסא	אחוז	סה"כ
30-20	0	2	7	6%	9
40-31	0	16	2	12%	18
50-41	4	22	17	30%	43
60-51	5	28	6	27%	39
70-61	1	16	7	17%	24
+71	1	9	2	8%	12
<b>סה"כ</b>	<b>11</b>	<b>93</b>	<b>41</b>	<b>100</b>	<b>145</b>

טווח הגילאים נע בין 23 (הצעיר ביותר) לבין 85 (הקשיש ביותר).

4.14 לוח מספר

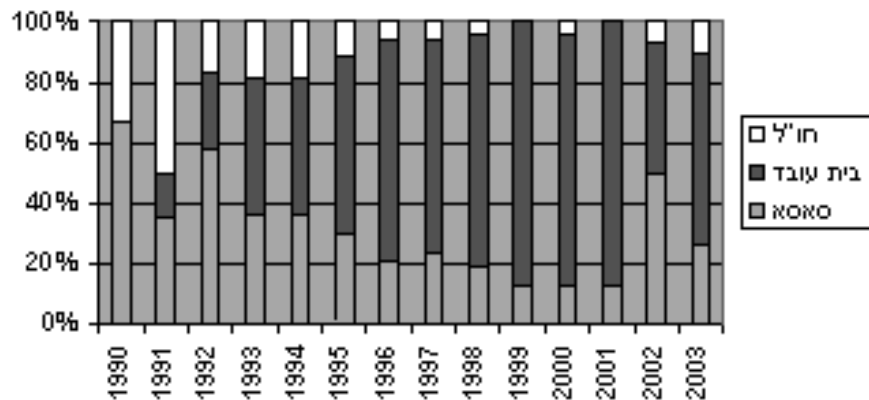
התפלגות מקבלי כלבי נחייה לפי שנים ומקום קבלת הכלב

שנה	חו"ל	בית עובד	סאסא	סה"כ
1990	3	0	6	9
1991	7	2	5	14
1992	2	3	7	12
1993	4	10	8	22
1994	4	10	8	22
1995	3	16	8	27
1996	7	24	7	38
1997	2	24	8	34
1998	1	20	5	26
1999	0	21	3	24
2000	1	19	3	23
2001	0	21	3	24
2002	1	6	7	14
2003	2	12	5	19
<b>סה"כ</b>	<b>37</b>	<b>209</b>	<b>83</b>	<b>*308</b>

\* סך מקבלי הכלבים היה 308. בפועל, מספר מחזיקי הכלבים עומד כיום על 145, מאחר שבמספר זה כלולים גם כלבים שהוחלפו בתום שירותם.

4.2 תרשים מספר

התפלגות מקבלי כלבי נחייה משנת 1990 לפי שנים ומקום קבלת הכלב



## ה. ציוד עזר שיקומי מסובסד

אביזר טכני מלווה את האדם העיוור במרבית פעולות החיים ומסייע בשיפור התפקוד.

- ◆ כתיבה בברייל מחייבת מכונת ברייל ונייר מיוחד.
- ◆ ניידות מחייבת מקל לבן, כלב נחייה ועוד.
- ◆ שימוש בשעון מצריך שעון ברייל או שעון מדבר וכן הלאה.

מוצרים אלה יקרים ומרביתם מיובאים מחו"ל. כדי לאפשר לאדם העיוור שימוש רחב במוצרים אלה, מסבסד המשרד את המוצרים ברמות סבסוד שונות בהתאם לחיוניות הפריט.

מכירת הפריטים מתבצעת על ידי המרכז לעיוור בישראל.

### לוח מספר 4.15

#### ציוד עזר שיקומי מסובסד

190	מד נוזלים	1,314	מקלות נחייה ואביזרים נלווים
26	מד לחץ דם	173	מכונות גילוח
5	מד דופק	507	אביזרי ראייה
35	משקל אדם	27	טמ"ס
107	מד חום קולי	9	מכשיר וואלה
48	מילון אנגלי-עברי	1	ווקסקום
	מילון עברי-אנגלי	113	טלפונים
1	מילון אנגלי-אנגלי	300	משחקים שונים
1	יומן קולי		
11	מזהה צבע		טייפים ומערכות
6	מחשבון מדעי	88	טייפ ארבע ערוצים
8	מאזני מטבח	408	רדיו טייפ/מערכת מונו סטריאו
15	מטר מדידה	255	טייפ
	שעונים	63	רדיו גלים/דיגיטלי
121	שעון ברייל	214	דיסקמן MP3
1,835	שעונים	120	ווקמן
51	מכונות ברייל	1,332	קלטות אודיו
35	סרגל ברייל		
817	נייר ברייל רגיל		

**עזרים חדשים שנוספו:**

- ✓ מיני מערכת עם MP3
- ✓ רשמקול דיגיטלי עם חיבור למחשב
- ✓ תנ"ך על גבי תקליטור ב-MP3
- ✓ ווקסקום להקלטה על כרטיס מגנטי
- ✓ מכונת גילוח 3 ראשים
- ✓ חייגן קולי לטלפון ביתי
- ✓ דיסקמן MP3 עם או בלי רדיו
- ✓ מד דופק
- ✓ מזהה צג דובר עברית
- ✓ גליל סרט זוהר לסימון מדרגות.

**ו. השאלת טמ"סים**

מאגר ההשאלה למכשירי טמ"ס החל לפעול בשנת 1995, והוא מופעל על ידי המרכז לעיוור בישראל. מאגר זה נועד להשאל מכשירי הגדלה מסוג טמ"ס לאוכלוסיית הקשישים, וזאת בשל היעדר פתרון מוסדי לאוכלוסייה זו. משך ההשאלה עד שישה חודשים, והיא מתבצעת לאחר קבלת המלצה על התאמה מאת המכונים לראייה ירודה. מאגר המכשירים כולל 68 מכשירים.

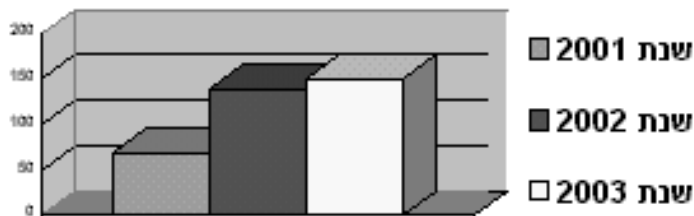
ההקצאה מתבססת על החלטת וועדת ההשאלה, שחברים בה: נציג השירות לעיוור, נציג המרכז לעיוור, נציג המרכז הארצי להדרכה שיקומית ונציג הלקוחות.

לוח מספר 4.16  
**סה"כ משאילי טמ"סים**

מצב לקות	סה"כ	אחוז
בעלי תעודת עיוור	64	42%
ללא תעודת עיוור	87	58%
<b>סה"כ שואלי טמ"ס</b>	<b>151</b>	<b>100%</b>

בשנת 2003 פנו לקבלת טמ"ס בהשאלה 151 איש.

תרשים מספר 4.3: **סה"כ משאילי טמ"סים משנת 2001**



אפשר לראות כי עם השנים עולה בהתמדה מספר המשתמשים בטמ"סים.

## שיקום חברתי

---

השיקום החברתי כולל מערכת פעילויות לניצול שעות הפנאי עבור האוכלוסייה הבוגרת, המוענקת באמצעות רשת מועדונים חברתיים הפזורים ברחבי הארץ. כמו כן, ניתנים במסגרת השיקום החברתי שירותי השאלה של ספרים בכתב ברייל, בקלטות ובדפוס גדול, ומתקיימים חוגים ללימוד ולהפעלה של מחשבים מותאמים לעיוורים.

א. מועדונים חברתיים.

ב. מועדוני יום לקשיש העיוור.

ג. ספריות:

1. שירותי ספרייה לסטודנטים, על"ה.

2. מסיל"ה – מכון לספרי יהדות.

## א. מועדונים חברתיים

לוח מספר 5.1  
מועדונים חברתיים

מספר נהנים	מתקצב	שם המועדון	
20	14	אילת	.1
45	15	אשדוד	.2
35	8	אשקלון	.3
30	15	בת-ים	.4
25	18	חדרה	.5
35	18	חולון	.6
25	25	צפת	.7
20	14	טבריה	.8
30	10	יפו	.9
20	20	כפר כנא	.10
25	14	מגדל העמק	.11
15	14	מעלה יוסף	.12
25	15	נהריה	.13
25	20	נצרת	.14
20	17	עראבה	.15
20	15	עפולה	.16
10	4	קריית ביאליק	.17
25	15	קרית שמונה	.18
15	9	קלנסוואה	.19
50	46	ראשון לציון	.20
35	20	ריינה	.21
40	16	שדרות	.22
60	10	חיפה	.23
<b>650</b>	<b>372</b>	<b>סה"כ</b>	

### הערות:

1. השירות לעיוור רואה חשיבות רבה בפתיחת אפשרויות לניצול שעות הפנאי לאוכלוסיית היעד. למימוש מטרה זו השירות מממן רשת מועדונים חברתיים ברחבי הארץ.
2. תעריף אחזקה של מועדונים חברתיים הוא 202 ש"ח.

לוח מספר 5.2  
מועדונים חברתיים לא מתוקצבים

מספר נהנים	המסגרת
20	גבעתיים
35	נתניה
20	רמלה
30	פתח תקווה
35	הרצליה
<b>140</b>	<b>סה"כ</b>

## ב. מועדוני יום לקשיש

מועדוני היום לקשיש העיוור נועדו לספק מסגרת לניצול שעות הפנאי, כאחד הפתרונות לסוגיית הזמן הפנוי המצוי בשפע יחסי בקרב אוכלוסייה זו. השירות המועדוני שם דגש להתאמתו לצרכים הייחודיים של האוכלוסייה.

התפיסה המנחה את השירות לעיוור היא מתן מענים הולמים לניצול שעות הפנאי לאנשים קשישים הסובלים מעיוורון.

לוח מספר 5.3  
מועדוני יום

מספר נהנים	תעריף	מקום המועדון
53	300	באר־שבע
23	112	בית שמש
35	301	דימונה
34	300	ירושלים (אגודה)
12	112	ירוחם
7	300	מעלות
54	300	נתיבות
<b>179</b>		<b>סה"כ</b>

## ג. ספריות

### ג1. שירותי ספרייה לסטודנטים, על"ה

עמותת על"ה מפעילה, במסגרת מרכז הלמידה לעיוור באוניברסיטה העברית בירושלים, שירותי הקלטה של ספרים אקדמיים ומאמרים מקצועיים לסטודנטים. כל ההקלטות הן ב-4 ערוצים.

מספר הקוראים	700
מאמרים וספרים מוקלטים	1,800

### ג2. "מסילה" – ספרי יהדות לאדם המוגבל

פעילות המכון:

א. הספרייה מספקת ספרים בכתב ברייל בנושאי יהדות.  
ב. המכון מתמחה בהסבת טקסט בעברית ובאנגלית לכתב ברייל.

להלן פירוט מגוון הספרים בספרייה:

◆ ספרי תפילה בנוסחים שונים	◆ ספרי קריאה לגילאים שונים
◆ התנ"ך ומפרשיו	◆ ספרי הלכה ומוסר
◆ חיבורים על התנ"ך	◆ ספרי מוסר חסידות, עיון ומחשבה
◆ המשנה	◆ ספרי מועדים, משפחה וחינוך
◆ התלמוד ומפרשיו	

מספר מנויים:	260
מספר השאלות:	1,600

## שיקום תעסוקתי

---

אחד התחומים החשובים והמרכזיים בשיקום האדם העיוור הוא תחום השיקום התעסוקתי. שיקום תעסוקתי מאפשר את השתלבותו השוויונית של האדם העיוור בחברה.

משום כך תשומות ומשאבים רבים מושקעים בנושא. בהתמודדות המתמדת והיום יומית של עובדי השירות נעשה מאמץ לפרוץ דרכים חדשות וליצור שינויים מערכתיים, כדי לאפשר לאנשים עיוורים ולקויי ראייה להשתלב בעבודה.

בשנים האחרונות חבר השירות לעיוור למוסד לביטוח לאומי, דבר שמאפשר לסטודנטים סיוע מקיף יותר בדרך לרכישת השכלה ומקצוע.

פרק זה כולל:

- א. אבחון מקצועי.
- ב. תכניות שיקום במרכזי שיקום.
- ג. קורס עיסוי.
- ד. השכלה גבוהה, כולל ציוד ממוחשב.
- ה. ציוד ומכשור ממוחשב לעובדים.
- ו. תעסוקה בשוק הפתוח.
- ז. תעסוקה מוגנת.

## א. אבחון מקצועי

האבחון נועד לאתר את היכולות ואת הכישורים של האדם העיוור לשם הכנת תכנית הכשרה מקצועית.

### לוח מספר 6.1

#### התפלגות אוכלוסיית המאובחנים לפי מגדר

מקום	גברים	נשים	סה"כ	אחוז
מגדל אור	83	58	141	72%
באר-שבע	8	16	14	7%
הרצליה	27	13	40	21%
<b>סה"כ</b>	<b>118</b>	<b>87</b>	<b>195</b>	<b>100%</b>
<b>אחוז</b>	<b>60%</b>	<b>40%</b>		<b>100%</b>

מהטבלה עולה כי רוב המאובחנים (60%) הם גברים ורובם (72%) מאובחנים במגדלאור.

### לוח מספר 6.2

#### התפלגות אוכלוסיית המאובחנים לפי גיל

גיל	מגדל אור	הרצליה	באר-שבע	סה"כ	אחוז
עד 17	9	12	0	21	11%
18-30	66	11	4	81	41%
31-45	36	14	6	56	29%
+46	30	3	4	37	19%
<b>סה"כ</b>	<b>141</b>	<b>40</b>	<b>14</b>	<b>195</b>	<b>100%</b>

מהטבלה עולה כי רוב המאובחנים (41%) הם בני 18-30. נראה כי מדובר בקבוצת מחפשי מקצועות ללימודים ולתעסוקה.

לוח מספר 6.3

התפלגות אוכלוסיית המאובחנים מגיל 19 ומעלה לפי השכלה

השכלה	מגדל אור	הרצליה	באר-שבע	סה"כ	אחוז
עממית	6	11	1	18	9%
תיכונית חלקית	10	8	3	21	11%
תיכונית	85	4	8	97	50%
מקצועית	9	1	2	12	6%
גבוהה	14	1	0	15	8%
חינוך מיוחד	2	3	0	5	2%
חסרי השכלה	2	0	0	2	1%
תלמידים	13	12	0	25	13%
<b>סה"כ</b>	<b>141</b>	<b>40</b>	<b>14</b>	<b>195</b>	<b>100%</b>

מהנתונים עולה כי מחצית המאובחנים הם בעלי השכלה תיכונית. נראה, אם כן, כי מסיימי תיכון, בגילאי 18-30, שטרם החליטו על כיוון תעסוקתי או לימודי הם עיקר המאובחנים.

לוח מספר 6.4

התפלגות אוכלוסיית המאובחנים לפי רקע תעסוקתי

רקע תעסוקתי	מגדל אור	הרצליה	באר-שבע	סה"כ	אחוז
ללא רקע תעסוקתי	67	29	4	100	51%
תעשייה ושירותים	28	3	4	35	18%
מסגרת מוגנת	3	1	0	4	2%
עצמאי	4	2	0	6	3%
מקצועות שונים	20	5	4	29	15%
הוראה	3	0	0	3	2%
מזכירות והנה"ח	16	0	2	18	9%
<b>סה"כ</b>	<b>141</b>	<b>40</b>	<b>14</b>	<b>195</b>	<b>100%</b>

מהטבלה עולה כי כמחצית המאובחנים (51%) הם ללא רקע תעסוקתי.

לוח מספר 6.5

התפלגות אוכלוסיית המאובחנים לפי מחוז

מחוז	מגדל אור	הרצליה	באר-שבע	סה"כ	אחוז
צפון	85	—	—	85	44%
מרכז	33	40	—	73	37%
ירושלים	10	—	—	10	5%
דרום	13	—	14	27	14%
<b>סה"כ</b>	<b>141</b>	<b>40</b>	<b>14</b>	<b>195</b>	<b>100%</b>

הערה: מרכז האבחון מגדל אור מקבל הפניות מכל המחוזות.

רוב המאובחנים (44%) הם מהצפון, והם מאובחנים רק במגדלאור. יותר משליש (37%) הם מהמרכז – כמחציתם (33) מאובחנים במגדלאור וכמחציתם (40) מאובחנים בהרצליה. כך גם תושבי הדרום: מחציתם (13) מאובחנים במגדלאור וכמחציתם (14) מאובחנים בבאר-שבע.

לוח מספר 6.6

התפלגות אוכלוסיית המאובחנים לפי גורמים מפנים

גורם מפנה	מגדל אור	הרצליה	באר-שבע	סה"כ	אחוז
שירותי רווחה	69	23	6	98	50%
השירות לעיוור	22	—	—	22	11%
על"ה/בית חינוך עיוורים	12	—	—	12	6%
הבטחת הכנסה	9	—	2	11	6%
אבטלה	1	—	—	1	0.5%
ביטוח לאומי	14	15	4	33	17%
עצמי	12	—	1	13	7%
אחר	2	2	1	5	2.5%
<b>סה"כ</b>	<b>141</b>	<b>40</b>	<b>14</b>	<b>195</b>	<b>100%</b>

מהטבלה עולה כי מחצית מהמאובחנים מופנים על ידי שירותי הרווחה, שאר המאובחנים מופנים ממבחר שירותים שונים ובהם בטוח לאומי, השירות לעיוור, עמותת על"ה או בית חינוך עיוורים. רק מעטים (7%) פונים באופן עצמי.

## ב. תכניות שיקום במרכזי שיקום

מקובל שההכשרה המקצועית היא השלב השלישי בתהליך השיקום - אחרי השיקום האישי, שנעשה בלשכות ואחרי שיקום תפקודי המתבצע באמצעות המרכז הארצי להדרכה שיקומית.

גישת השירות היא לאפשר לאדם העיוור הכשרה מקצועית במקצוע או בעיסוק התואם את כישוריו, את רצונו ואת יכולתו. מצויים בשוק אמצעים טכניים רבים שבאמצעותם יכול האדם העיוור להגיע בתחום התעסוקה לתפקוד יעיל יותר ולצמצם את תלותו בזולת.

הכשרה מקצועית לאדם העיוור אפשרית וניתנת כמקובל לגבי כל אזרח. מאחר והטיפול באדם העיוור מחייב תשומות מיוחדות, עומדים לרשותו מרכזים מיוחדים לשיקום מקצועי.

מרכזי השיקום הם:

- ◆ "מגדל אור" בקריית חיים בצפון
- ◆ הרצליה במרכז
- ◆ באר שבע בדרום

מרכז שיקום "מגדל אור" מפעיל מספר תוכניות הכשרה לעיוורים והם:

### לוח מספר 6.7

מספר נהנים	הקורס
1	עיבוד מוזיקלי ממוחשב
16	קורס רפלקסולוגיה
11	מיומנויות מחשב
3	ניהול מערכות משרדיות
3	עיצוב שיער
<b>34</b>	<b>סה"כ</b>

## ג. קורס עיסוי – מכון וינגייט

מקצוע העיסוי הרפואי החל להתפתח כתחום עיסוק ייחודי לעיוורים וכבדי ראייה בעולם. מאז שנת 1999 נרתמה גם מדינת ישראל לפיתוח התחום באמצעות עריכת קורסי הכשרה ייחודיים המותאמים לצורכי האדם העיוור ולקוי הראייה.

קורסי ההכשרה מתקיימים במכון וינגייט. שם פיתחו קורס ללימוד עיסוי רפואי מותאם לעיוורים ובו אביזרי לימוד ייחודיים לצורכי האדם העיוור ולקוי הראייה. הקורס ממומן על ידי בט"ל. אדם שאינו זכאי למימון הלימודים באמצעות בט"ל, לימודיו ממומנים באמצעות משרד הרווחה.

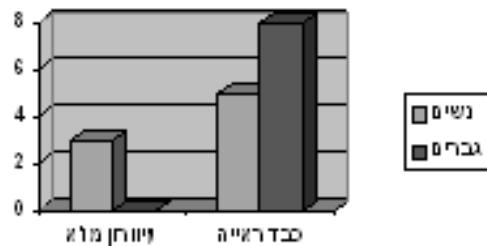
בשנת 2003 הוכשרו 16 עיוורים ולקויי ראייה כמעסים. להלן פירוט:

### התפלגות לפי גיל של בוגרי קורס עיסוי



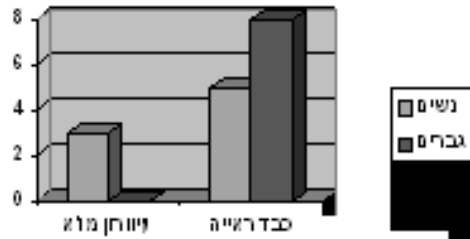
מהתרשים אפשר לראות כי רוב בוגרי הקורס (37.5%) היו בני 40-50, 31% היו בני 20-30 ומיעוטים (12%) היו בני 50-60.

### התפלגות לפי מין וגיל



בקורס היה מספר שווה של גברים ונשים. מהתרשים ניתן לראות כי מספר שווה של נשים וגברים היו בני 40-50 ובני 50-60. היה מספר שווה של גברים בני 20-30 ובני 40-50. רוב הנשים היו בנות 40-50 ומיעוטן בנות 50-60.

התפלגות לפי חומרת הלקות



מהתרשים אפשר לראות כי כל הגברים היו כבדי ראייה, רוב הנשים היו כבדות ראייה, אך 19% היו עיוורות מוחלטות. אחוז זה הוא גבוה יותר מהממוצע בקרב העיוורים, שם אחוז העיוורים המוחלטים עומד על כ-10%.

## ד. השכלה גבוהה, כולל ציוד ממוחשב

נושא ההשכלה הגבוהה הפך לתופעה אוניברסלית ושכיחה בקרב בוגרי 12 שנות לימוד. השירות לעיוור רואה בחיוב, תומך ומעודד את ציבור העיוורים הפונים להשכלה גבוהה. על מנת להקל את שילובם בחברה.

מגמה זו הביאה להתפתחות יחידות תמיכה באוניברסיטאות, שמטרתן להפוך את שירותי הלימוד לנגישים עבור ציבור לקויי הראייה. משמעות הדבר – קיום שירותי תמיכה ושירותי תיווך וכן קיום חדרי מחשבים עם התאמות ייחודיות, בכל אוניברסיטה.

חלק גדול מציבור העיוורים, ומספרם גדל מדי שנה, רוכש השכלה גבוהה במגוון מקצועות כגון: כלכלה, עריכת דין, פסיכולוגיה, עבודה סוציאלית, הוראה, הנדסאות מחשב ועוד.

ההשכלה הגבוהה היא בבחינת הכשרה מקצועית לעיוור וממומנת ע"י הביטוח הלאומי החל משנת 2000, לרבות שירותי התמיכה הנדרשים: הקראות, שיעורי עזר, ספרות מקצועית ועזרים מיוחדים לרבות ציוד ממוחשב.

את שירותי התמיכה לסטודנט מספקת עמותת "על"ה", לרבות קורס הכנה מיוחד למבחן פסיכומטרי. עמותת "על"ה" בשיתוף עם האוניברסיטה העברית מפעילה גם:

- ◆ **מכינה תיכונית לעיוורים וכבדי ראייה** – מכינה דר־שלבית בה נקבעת לתלמידים תכנית לימודים אישיים להשלמת תעודת בגרות ולשיפור ציונים. המכינה מוכרת על ידי משרד החינוך ומהווה חלק ממערך המכינות של האגודה לקידום החינוך. במכינה יש צוות מורים מוכשר ומנוסה בהוראת לקויי ראייה, חונכות ושיעורי עזר בכל המקצועות.

◆ מאגר השאלה ורכישה של ציוד עזר לסטודנטים – עמותת "על"ה", בשיתוף המוסד לביטוח לאומי, השירות לעיוור ו"מגדל אור", משאילים מחשבים, מכשירי הקלטה, מחשבוניס מדברים, טלויזיות במעגל סגור ומחשבים ניידים לסטודנטים עיוורים ולקויי ראייה.

להלן התפלגות הסטודנטים באוניברסיטאות השונות:

#### לוח מספר 6.8

#### התפלגות סטודנטים לפי מסגרות לימוד

מס' הנהנים	המקום
88	האוניברסיטה העברית בירושלים
30	אוניברסיטת בר אילן
6	אוניברסיטת באר-שבע
22	אוניברסיטת תל-אביב
7	מכללת הדסה/מכללות
20	האוניברסיטה הפתוחה
60	אוניברסיטת חיפה
23	הטכניון
<b>256</b>	<b>סה"כ</b>

כפי שניתן לראות, הריכוז הגבוה ביותר של סטודנטים עיוורים ולקויי ראייה (34%) נמצא באוניברסיטה העברית בירושלים.

#### לוח מספר 6.9

#### התפלגות סטודנטים לפי תואר

המקום	תואר ראשון B.A —	תואר שני — M.A	תואר שלישי — דוקטורט
האוניברסיטה העברית בירושלים	60	22	2
אוניברסיטת בר אילן	19	10	1
אוניברסיטת באר-שבע	6	—	—
אוניברסיטת תל-אביב	9	13	—
מכללת הדסה/מכללות	7	—	—
האוניברסיטה הפתוחה	20	—	—
אוניברסיטת חיפה	50	10	—
הטכניון	21	2	—
<b>סה"כ</b>	<b>192</b>	<b>57</b>	<b>3</b>

לוח מספר 6.10  
 התפלגות סטודנטים לפי תחומי לימוד

תחום הלימוד	י-ם	תל- אביב	בר- אילן	ב"ש	מכללת הדסה	חיפה	טכניון	אוני' פתחה	סה"כ
מכינה קדם אקדמית	30		1						
מחשבים והנדסת תוכנה	2	2	3		1	2	6		
הנדסת מכונות והנדסה ביורפואית							5		
חינוך	7		12	1		15			
עבודה סוציאלית	7	2	12			13			
שפה זרה	6		1			8			
פילוסופיה	2		1						
מזרחנות	4	2		1		5			
מדעי החברה			4						
מוסיקולוגיה	1					3		15	
מדע מדויק, מתמטיקה	5		2				3	1	
לימודים כלליים	4					9			
סוציולוגיה	12		1			7			
היסטוריה	10	1	2			1			
פסיכולוגיה	4	2	3			1			
מדע המדינה	5		5			3			
מדיניות ציבורית	1	1							
מינהל עסקים	4		2						
ספרות עברית ולשון	9	2							
פיזיותרפיה וריפוי בעיסוק	1	1							
הוראה וייעוץ חינוכי		3	3	1		3			
משפטים	4	2	3			3			
תיאטרון ופולקלור	3								
כלכלה	4		9	2		1			
חשבונאות	3		2						
מדעי הרפואה	1						1		
מעל"ה	2								

תחום הלימוד	י"ם	תל- אביב	בר- אילן	ב"ש	מכללת הדסה	חיפה	טכניון	אוני' פתוחה	סה"כ
יחסים בינלאומיים ומדיניות חוץ	3								
ניהול, תעשייה וניהול, מנהל עסקים		1		1			2		
קרימינולוגיה		1							
תזונה	2								
מדעי הרוח ויהדות	3							4	
מדעי הרפואה	1								
רוקחות	1								
ביולוגיה, פסיכו-ביולוגיה	1	1	3						
כימיה, פיזיקה		1							
לשון עברית		1							
מתורגמות		1							
מידענות ועיתונאות		2							
לוגיסטיקה		3							
גיאוגרפיה		2							
חשמל							6		

## ה. ציוד ומכשור ממוחשב לעובדים

השירות לעיוור, בעזרת מחלקת השיקום במוסד לביטוח לאומי, מצייד עובדים לקויי ראייה ועיוורים בעמדות עבודה ממוחשבות, במקרים שהציוד מאפשר שיפור תפקודו של העובד והגברת עצמאותו בעבודה.

לצורך מימוש יעד זה מופעלים שני מנגנונים:

- ◆ **מאגר השאלה** המאפשר השאלת עמדת מחשב תוך פרק זמן קצר, עד לרכישת עמדת עבודה קבועה.
- ◆ **סיוע ברכישה** באמצעות הביטוח הלאומי, של עמדת עבודה קבועה.

התאמת עמדת העבודה נעשית על ידי המכון לטכנולוגיה שיקומית (המט"ש) – ב"מגדל אור", העוסק גם במתן תמיכה לפונים ולחברות המשווקות, כדי לסייע ככל האפשר בפתרון בעיות ייחודיות הנובעות מהשימוש בציוד.

המט"ש מפעיל שלוש סדנאות מחשב: בקרית חיים (בקמפוס "מגדלאור"), במרש"ל ת"א ובמרש"ל ירושלים ומספק שירותי אבחון והתאמת עמדת עבודה, לימוד הכרת המחשב וקורסי מחשב מתקדמים.

#### 6.11 לוח מספר

##### סוגי עמדות וכמותם לפי סניפים

מקום	סוג הצג	ברייל	קול	הגדלה	כמות
מגדל אור	4	4	4	8	13
תל-אביב	2	2	2	4	6
ירושלים	2	2	2	4	6
<b>סה"כ</b>	<b>8</b>	<b>8</b>	<b>8</b>	<b>16</b>	<b>25</b>

\* צג הברייל מלווה בצג קולי.

המכון סיפק שירות ל-160 עיוורים בשנת 2003. להלן תמונת מקבלי השירות.

#### 6.12 לוח מספר

##### התפלגות מקבלי שירות לפי גיל

גילאים	מס' נהנים	אחוז
עד 25	33	21%
25-30	35	22%
30-35	21	13%
35-40	16	10%
40-45	15	9%
45-50	12	8%
50-55	7	4%
55 ומעלה	21	13%
<b>סה"כ</b>	<b>160</b>	<b>100%</b>

מהטבלה עולה, כי רוב (43%) הנהנים משירותי הטכנולוגיה השיקומית הם צעירים עד גיל 30.

הקמת המט"ש נבעה מהתפתחות מסיבית של עולם המחשבים ותפקידם בעולם העיוורים, ואיפשרה להאיץ את השימוש במחשבים הן בעולם העבודה והן בעולם הלימודים בעיקר באוניברסיטאות.

לוח מספר 6.13

התפלגות מקבלי שירות לפי מחוז

מחוז	מס' נהנים	אחוז
באר-שבע	1	1%
ירושלים	35	22%
מרכז	63	39%
צפון	61	38%
<b>סה"כ</b>	<b>160</b>	<b>100%</b>

לוח מספר 6.14

מידע על "פרופיל" הפונים

מספר	אחוז	מצב לימודי/תעסוקתי
29	18%	עובדים בלתי מקצועיים
13	8%	עובדים מקצועיים
18	11%	עובדים בעלי תואר ראשון
6	4%	עובדים בעלי תואר שני ומעלה
32	20%	מובטלים לא אקדמאים
7	4%	מובטלים אקדמאים
5	3%	תלמידי מכינה
45	28%	תלמידי תואר ראשון
5	3%	תלמידי תואר שני ויותר
<b>160</b>	<b>100%</b>	<b>סה"כ</b>

עובדים בעלי תואר ראשון הם הנהנים העיקריים (38%) משירות הטכנולוגיה השיקומית. 34 אחוז מהנהנים מהשרות הם סטודנטים, 31 אחוז מהנהנים מהשרות הם אנשים עובדים, ואילו 24 אחוז הם מובטלים.

לוח מספר 6.15

התפלגות לפי רמת הלקות

מספר	אחוז	רמת הלקות
42	26%	עיוור מוחלט
118	74%	כבד ראייה
<b>160</b>	<b>100%</b>	<b>סה"כ</b>

לוח מספר 6.16  
התפלגות לפי מגדר

מגדר	מספר	אחוז
גברים	87	46%
נשים	73	54%
<b>סה"כ</b>	<b>160</b>	<b>100%</b>

לוח מספר 6.17  
התפלגות לפי גורם מפנה

גורם מפנה	מספר	אחוז
השירות לעיורר	124	77.5%
עמותת על"ה	32	20%
ביטוח לאומי	4	2.5%
<b>סה"כ</b>	<b>160</b>	<b>100%</b>

לוח מספר 6.18  
סיכום השירותים שסופקו

סוג השירות	מספר נהנים
תכנון והתאמת עמדות עבודה ממוחשבות	113
השתלמויות מחשב	13
קורסי מחשב	77
<b>סה"כ</b>	<b>203</b>

כמו כן מעורב המט"ש בפעילויות הבאות:

1. שידרוג תוכנות ZOOMTEXT ועדכון תוכנות אלטרנטיביות לתוכנות המסופקות על ידי תשר גע"ש.
2. השתתפות בוועדות ארציות לקביעת מדיניות בתחום המחשבים לעיוורים ולקויי ראייה.
3. פיתוח תחומי הכשרה חדשים לעיוורים ולקויי ראייה בתחום המחשבים.
4. התקנה של ציוד או תיקון והחלפת רכיבים מתוך מאגר השאלה, בבית הפונה או במקום עבודתו, בכל רחבי הארץ. ממאגר זה נהנו 42 פונים בשנת 2003. הפונים זכו ל-4 עד 6 ביקורי בית.

## מאגר השאלה לעובדים

כאמור, מאגר השאלה נועד כדי להשאל עמדה ממוחשבת מיידית וזאת כדי לאפשר השתלבות האדם העיוור בעבודה, עד לקבלת עמדת העבודה מהביטוח הלאומי. המאגר מנוהל על ידי המכון לטכנולוגיה שיקומית- מט"ש.

בשנת 2003 טופלו במאגר השאלה ב-42 פונים.

מתוכם: 29 עובדים בלתי מקצועיים ו-13 עובדים מקצועיים.

התקנת הציוד והטיפול בו נעשית במקום העבודה של הפונה או בביתו. פונה כבד ראייה מקבל בממוצע 4 ביקורים, עיוור מוחלט מקבל בממוצע 6 ביקורים.

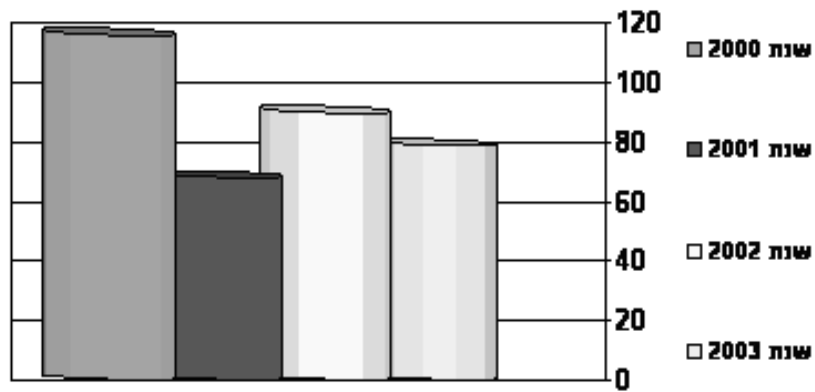
## ו. תעסוקה בשוק הפתוח

ההשמות בשוק העבודה הפתוח בשנים 2000-2003 מושפעות ממצב התעסוקה במשק שמתאפיינות באבטלה חריפה. בשנת 2000 היו 116 השמות, ואילו ב-2003 המספר ירד ל-79.

פעילות ההשמה מתבצעת על-ידי חמישה רכזי השמה של השירות לעיוור, המספקים שירות בכל הארץ.

תרשים 6.1

התפלגות ההשמות בין השנים 2000-2003



אפשר לראות שמספר ההשמות נע בתנודתיות: בשנת 2000 היה שיא במספר ההשמות, לאחר מכן הייתה ירידה, בשנת 2002 הייתה התאוששות, ובשנת 2003 יש ירידה קלה.

לוח מספר 6.19  
**התפלגות השמות בשנת 2003 לפי מחוז**

היקף משרה	באר-שבע	ירושלים	תל-אביב	חיפה	סה"כ	אחוז
משרה מלאה	2	13	15	1	31	39%
משרה חלקית	10	8	22	8	48	61%
סה"כ השמות	12	21	37	9	79	100%
<b>אחוז</b>	<b>15%</b>	<b>27%</b>	<b>47%</b>	<b>11%</b>	<b>100%</b>	

רוב הפונים (61%) מושמים במשרה חלקית, אם כי אחוז נכבד (39%) מושמים במשרה מלאה. קרוב למחצית הפונים (47%) הם מאזור תל-אביב והמרכז, כרבע (27%) הם מאזור ירושלים.

לוח מספר 6.20  
**התפלגות השמות לפי השכלה**

באר-שבע	ירושלים	תל-אביב	חיפה	סה"כ	אחוז
7	7	18	5	37	47%
5	7	17	3	32	40%
—	7	2	1	10	13%
<b>12</b>	<b>21</b>	<b>37</b>	<b>9</b>	<b>79</b>	<b>100%</b>

קרוב למחצית המושמים (47%) הם אקדמאים.

לוח מספר 6.21  
**התפלגות השמות לפי לקות ומחוז**

באר-שבע	ירושלים	תל-אביב	חיפה	סה"כ	אחוז
3	3	5	3	14	18%
9	18	32	6	65	82%
<b>12</b>	<b>21</b>	<b>37</b>	<b>9</b>	<b>79</b>	<b>100%</b>

רוב המושמים (82%) הם לקויי ראייה, ורק מקצתם (18%) הם עיוורים מוחלטים, בדומה להתפלגות באוכלוסיית בעלי תעודות עיוור.

לוח מספר 6.22  
 התפלגות השמות לפי גיל ומחוז

גיל	באר-שבע	ירושלים	תל-אביב	חיפה	סה"כ	אחוז
30-18	3	13	18	5	39	49%
40-31	8	3	5	1	17	22%
50-41	1	4	8	3	16	20%
65-51	0	1	6	0	7	9%
<b>סה"כ</b>	<b>12</b>	<b>21</b>	<b>37</b>	<b>9</b>	<b>79</b>	<b>100%</b>

כמחצית מהמושמים (49%) הם צעירים בני 18-30.

לוח מספר 6.23  
 התפלגות לפי מחוז – ליווי, ייעוץ ומעקב

ליווי ומעקב	באר-שבע	ירושלים	תל-אביב	חיפה	סה"כ
15	114	187	61	377	

לוח מספר 6.24  
 התפלגות ממתנינים לפי מחוז

ממתנינים	באר-שבע	ירושלים	תל-אביב	חיפה	סה"כ
3	3	24	18	48	
<b>אחוז</b>	<b>6.5%</b>	<b>6.5%</b>	<b>50%</b>	<b>37%</b>	<b>100%</b>

מחצית מהממתנינים הם במחוז תל-אביב והמרכז.

לוח מספר 6.25  
פירוט השמות לפי עיסוק ואזור

סה"כ	חיפה	תל אביב	ירושלים	באר שבע	
14	4	7	2	1	עיסוי
3		2		1	מחשבים (תכנות, תמיכה, הדרכה ותעסוקה)
1			1		רפלקסולוגיה
7	2	1	4		הוראה כולל חינוך מיוחד
7		5	2		מזכירות פקידות ארכיבאות
1	1				הנהלת חשבונות גזברות
1		1			עריכת דין (כולל סטאז') וייעוץ משפטי
7		2	1	4	טלמרקטינג
5		4		1	עבודה סוציאלית
3		3			יצור ואריזה
1		1			סייעת למורה
1			1		ספרנות
1		1			עורך ספרים
1		1			חמ"ן – האזנה
1		1			עיבוד מוזיקלי
1		1			אדריכלות
3		1	2		טלפנות, מוקדנות
1			1		טבח, קונדיטור ועוזריהם
2			2		כרטיסן
1		1			דפוס
2		2			ניהול
2	1		1		גנת ועוזרת גנת
3				3	שירות לקוחות
1			1		קניין
1			1		תמלין
2		1	1		תרגום כולל תרגום סרטים
2				2	שקלוט קלטות
1			1		ריכוז פרויקטים
1		1			סיעוד

מהטבלה ניתן להתרשם כי העיוורים עוסקים בעבודות מגוונות מאוד וכי כיום אין התמקדות של הנכות הזו במקצוע ספציפי.

## תכניות לקידום ההשמה

השירות מקיים מספר תוכניות מיוחדות להתמודדות עם קשיי שוק העבודה. התוכניות הבולטות הן:

1. הפעלת קבוצת תמיכה למתעוררים חדשים – 18 עיוורים.
2. קבוצת יזמות עסקית – 18 משתתפים.
3. הפעלת פרויקט שקלוט- תמלול קלטות – 5 עיוורים.
4. קו סיוע בעכבר העיר בירושלים.
5. קבוצת גיוב קלאב.
6. פעילויות הסברה שונות.

בנוסף לאמור לעיל פועלים רכזי ההשמה כמתאמי תוכניות השיקום המקצועי לכל העיוורים. זאת על ידי בניית תוכנית שיקום לפרט והגשתה למימון הביטוח הלאומי. בשנת 2003 הוגשו 162 תכניות. מחציתן (81) במחוז תל-אביב, 36 במחוז חיפה, 25 במחוז ירושלים ו-20 במחוז הדרום.

### לוח מספר 6.26

#### פירוט תוכניות שיקום מקצועי לפי מחוז ותחום השיקום

אחוז	סה"כ	חיפה	תל אביב	ירושלים	באר שבע	
48%	77	13	40	18	6	לימודים אקדמאיים
9%	15	2	6	3	4	עיסוי
17%	28	15	9	1	3	לימודי תעודה
4%	7	1	4	0	2	תעודת הוראה
12%	19	2	12	2	3	מכללות
2%	3	1	2	0	0	השלמת השכלה
2%	4	1	2	1	0	אוניברסיטה פתוחה
2%	3	1	1	0	1	מכינה
4%	6	0	5	0	1	אבחון לפני הכשרה
100%	162	36	81	25	20	סה"כ
	100%	22%	50%	16%	12%	אחוז

כמעט מחצית (48%) מתכניות השיקום הן בתחום הלימודים האקדמאיים וכחמישית (17%) הן בתחום לימודי תעודה. שאר התכניות מתפרסות באחוזים נמוכים על פני שאר האופציות: עיסוי, תעודת הוראה, מכללות, השלמת השכלה, אוניברסיטה פתוחה, מכינה ואבחון לפני הכשרה.

במקביל לפעולה זו מטפלים רכזי ההשמה בבקשות לציוד ממוחשב לעיוורים. בשנה זו טיפלו ב-121 בקשות.

לוח מספר 6.27  
טיפול בציוד לפי מחוז

אחוז	סה"כ	חיפה	תל-אביב	ירושלים	באר-שבע	
81%	98	5	32	58	3	רכישה
19%	23	8	10	-	5	השאלה
<b>100%</b>	<b>121</b>	<b>13</b>	<b>42</b>	<b>58</b>	<b>8</b>	<b>סה"כ</b>

רוב המושמים (81%) מעוניינים ברכישת הציוד.

## ז. תעסוקה מוגנת

שירות זה מיועד לאוכלוסיית עיוורים ולקויי ראייה, אשר מסיבות שונות אינם מסוגלים להשתלב בשוק העבודה הפתוח.

לרשות האדם העיוור רשת מפעלי תעסוקה מוגנת, המופעלים על ידי המגזר השלישי. רשת המפעלים פרוסה על פני הארץ והיא מספקת תעסוקה לכ-800 עיוורים.

לוח 6.28

### נתונים על תעסוקה מוגנת במפעלים ובמועדונים השונים התפלגות לפי גיל ומספר מועסקים

מס' מקום	סה"כ מועסקים	מהם עיוורים	טווח גילאים		
			עד 39	40-64	+65
1	45	24	19	26	0
2	80	76	5	50	25
3	52	52	6	31	15
4	18	18	10	8	0
5	70	60	11	40	19
6	40	40	5	25	10
7	52	52	19	19	14
8	49	17	32	17	0
9	28	18	3	24	1
10	33	29	5	22	2
11	78	68	13	40	25
13	45	29	8	29	8
14	76	61	17	59	0
15	32	26	3	15	14
16	36	28	6	19	11
17	24	14	3	15	6
18	50	50	10	33	7
<b>סה"כ</b>					<b>808</b>
			<b>175</b>	<b>472</b>	<b>157</b>

לוח 6.29

פרופיל המפעלים – נתוני שכר, תעריפי אחזקה

מס'	שם המפעל	מס' עובדי סגל	מ- שכר לחודש ללא שכר קבוע עד-	הכנסה ממוצעת לחודש
1	אום אל פחם	5	200	430
2	אשדוד	6	100	400
3	אשקלון	3	90	375
4	באר שבע	8.75	450	1000
5	הרצליה	3.9	315	550
6	חולון	4.5	250	400
7	ירושלים	3.7	200	420
8	כפר קרע	2.25	300	550
9	מגדל כרום	1.80	200	450
10	נצרת עילית	0.75	400	600
11	נתניה	9	150	569
13	קריית גת	2	350	380
14	קריית חיים ("מגדל אור")	9	70	900
15	ראש העין	5	300	400
16	רחובות	1.5	80	165
17	רמת גן	7	100	1200
18	תל-אביב	6	270	592

לוח 6.30

פרופיל המפעלים – סוגי תעסוקה

מס'	שם המפעל	אריזות וקיפול	קידוחים הברגות והרכבות	עבודה עם מכשור ידני	עבודות מתכת ומכשירים	חשמל והלחמות	צעצועים	עבודות ייצור ושיפוץ	עיטוף וכריכה	תפירה עבודות יד
1	אום אל פחם		✓	✓						✓
2	אשדוד	✓		✓			✓			
3	אשקלון	✓	✓		✓			✓		
4	באר שבע		✓		✓	✓				✓
5	הרצליה	✓			✓	✓				
6	חולון	✓	✓			✓				
7	ירושלים	✓	✓						✓	
8	כפר קרע	✓		✓						
9	מגידל כרום	✓	✓	✓		✓		✓		✓
10	נצרת עילית	✓	✓				✓			✓
11	נתניה		✓	✓			✓			
13	קריית גת	✓				✓				
14	קריית חיים ("מגדל אור")		✓	✓	✓	✓		✓		
15	ראש העין	✓	✓		✓					
16	רחובות	✓	✓							
17	רמת גן	✓	✓			✓				
18	תל-אביב	✓	✓	✓						

## סיוע חומרי

---

הסיוע החומרי הנו מערכת של הטבות חומריות, ישירות ועקיפות, הניתנות כדי לאפשר השתלבות נורמטיבית. ההטבות כוללות: דמי ליווי, הנחות ופטורים ממסים, הנחות בתחבורה ציבורית, בארנונה, בטלפון ועוד.

כל אלה ניתנים במצבי נזקקות שונים על ידי משרדים וגופים שונים.

משרד הרווחה מעניק, באופן ישיר, את הסיוע החומרי כמפורט להלן:

א. דמי ליווי

ב. הנחות בזק

ג. החזרי מסים

## א. דמי ליווי

מענק דמי ליווי לניידות ניתן לאדם בעל תעודת עיוור, שחדות ראייתו עד 1/60 או ששדה ראייתו פחות מ-10 מעלות בעין הטובה. במילים אחרות, לא כל בעל תעודת עיוור זכאי לקבל דמי ליווי.

לוח מספר 7.1  
מקבלי דמי ליווי לפי מחוז

מחוז	מענק חלקי <sup>4</sup> 75%	מענק חלקי <sup>3</sup> 50%	מענק חלקי <sup>2</sup> 50%	מענק מלא <sup>1</sup> 100%	סה"כ	אחוז
ירושלים והדרום	634	267	123	811	1,835	31%
תל-אביב	746	443	187	853	2,229	38%
חיפה	773	333	173	561	1,840	31%
<b>סה"כ</b>	<b>2,153</b>	<b>1,043</b>	<b>483</b>	<b>2,225</b>	<b>5,904</b>	<b>100%</b>
<b>אחוז</b>	<b>36.5%</b>	<b>17.5%</b>	<b>8%</b>	<b>38%</b>		

1. מענק מלא – ניתן לכל מי שמוגדר בסטטוס עובד ולומד או עובד או לומד.
  2. מענק חלקי – 50% מהמענק המלא ניתן למי שלא עובד ומקבל קצבת ש"ס מהמוסד לביטוח לאומי.
  3. מענק חלקי – 50% מהמענק ניתן לקשיש שקבל דמי ליווי לפני הגיעו לגיל קשישות.
  4. מענק חלקי – 75% מהמענק ניתן למי שאינו עובד ואינו מקבל ש"ס.
- מהטבלה ניתן לראות כי רוב מקבלי המענק (38%) הם ממחוז תל-אביב. כמו כן, למעלה משליש (38%) מקבלים מענק מלא, אחוז דומה (36.5%) מקבלים את המענק החלקי הגבוה – שהוא בגובה 75%.

## ב. הנחות בזק

לוח מספר 7.2  
מקבלי הנחות בזק

השנה	מספר הנהנים
עד 2002 נהנו מהנחות "בזק"	16,002
בשנת 2003 נוספו	932
<b>סה"כ נהנים מהנחות "בזק"</b>	<b>16,934</b>

## ג. החזרי מסים

משרד הרווחה מסייע לעיוור וללקוי הראייה ברכישת פרטי ציוד בסיסי ובהחזר חלקי של המסים.

לוח מספר 7.3  
החזר מכס ומס קנייה

פילוח באחוזים	מספר נהנים	ההוצאה בש"ח	הפריט		
22%	324	446,122	מקרר למשפחה	ציוד ביתי	
23%	351	284,336	מכונת כביסה		
12%	182	93,972	תנור אפייה		
1%	16	3,385	תנור חימום		
3%	48	13,280	כיריים גז לבישול		
2%	30	10,433	מערבל חשמלי		
2%	35	8,747	שואב אבק		
4%	55	46,125	מערכת סטריאו		
4%	54	26,929	מדיח כלים		
4%	51	22,702	מייבש כביסה		
4%	63	19,012	מיקרוגל		
1%	20	21,112	טמ"ס		ציוד אישי
0.5%	6	2,224	כלי נגינה		
11%	165	155,240	משקפיים טלסקופיים		
4.5%	68	25,293	רדיו טייפ		
2%	35	14,430	יומן קולי		
<b>100%</b>	<b>1503</b>	<b>1,193,342</b>		<b>סה"כ</b>	

מהטבלה ניתן לראות כי רוב העיוורים (86%) מבקשים החזרי מס עבור ציוד ביתי, בעיקר עבור מכונות כביסה ומקררים (46%).

עבור ציוד אישי – רוב הבקשות (11%) הן עבור משקפיים טלסקופיים.



פרק 8

## שירותים ייחודיים

---

מיקוד על מספר נושאים מרכזיים שלא קיבלו ביטוי בסקירה בפרקים השונים.

פרק זה כולל:

א. המרכז לעיוור בישראל

ב. חירשים-עיוורים

ג. עמותת "גוונים"

ד. ועדות ערר של משרד הרווחה

ה. עמותת "על"ה"

## א. המרכז לעיוור בישראל

המרכז לעיוור בישראל הנו ארגון גג של ארגוני העיוורים בישראל והאגודות המקומיות למען העיוור, והוא הגוף היציג של העיוורים בישראל.

המרכז עבר למשכן חדש ברח' דוד חכמי 10 בתל-אביב, ומאז הוא שוקק חיים ורוחש פעילות ומהווה מקום מפגש והתכנסות לגופים נוספים.

המרכז פועל לשיפור מתמיד של מעמדו ורווחתו של האדם העיוור. למטרה זו הוא מקיים דיאלוג מתמיד עם משרדי ממשלה שונים, בנוסף למשרד הרווחה וכן עם חברי כנסת.

בשנת 2003 המרכז לעיוור לקח על עצמו לפעול נגד גזירות הקיצוץ בתקציב וארגן, ביחד עם אגודות למען העיוורים וארגוני עיוורים, הפגנת אזהרה מול משרד האוצר בירושלים. במקביל, נציגי המרכז פעלו ללא ליאות מול שר הרווחה ושרים נוספים, והצליחו למנוע חלק ניכר מהקיצוץ המתוכנן.

בנוסף, המרכז חבר בארגון עולמי לעיוורים "World Blind Union" ועומד בקשר עם ארגונים בינלאומיים וספקי ציוד מחו"ל. בדרך זו המרכז מאתר מכשירי עזר חדישים וייחודיים לעיוורים ומבצע יבוא ישיר בכדי להוזיל עלויות.

המרכז מקיים פעילויות לטובת הפרט.

להלן פירוט פעולות המתבצעות על ידי המרכז לעיוור מתוקף האצלת סמכויות על ידי השירות לעיוור ובמימונו:

- ◆ סבסוד אביזרי שיקום – 8,304 נהנים
- ◆ החזרי מסים – 1,503 נהנים
- ◆ מאגר השאלה למכשיר טמ"ס – 151 נהנים
- ◆ הפעלת תכנית נופש פעיל מאורגן – 700 נהנים

פירוט פעולות המתבצעות על ידי המרכז לעיוור ובמימונו:

- ◆ מענקים לסיוע במצוקות חולפות – 85 נהנים (בסך כולל של 118,470 ש"ח)
  - ◆ הלוואות לסיוע 1. לציוד בר קיימא 6,000 ש"ח
  - 2. לרכישת דירה 9,000 ש"ח
- אושרו 62 בקשות בסך כולל של 324,000 ש"ח.

המרכז אחראי לפרויקטים נוספים:

- ◆ מבצע ההתרמה השנתי הארצי "אור לעיוור".

- ◆ שירות מענה קולי הפועל 24 שעות ביממה ומאפשר להאזין למידע עדכני בנושא: זכויות עיוורים, הודעות חשובות לציבור העיוורים ולקויי הראיה, לוח תכניות טלוויזיה ובידור המתעדכן אחת לשבוע.
- ◆ הוצאה והפצה של תקליטור "אורון" – אסופת מאמרים וכתבות מהארץ ומהעולם ופרסומים של הודעות אישיות. התקליטור מופץ ללא תשלום ל-1,000 מנויים. המרכז לעיוור מתקצב את הפרויקט בסך של 20,000 ש"ח.
- ◆ ייעוץ משפטי – אחת לחודש מגיע עו"ד למרכז למתן ייעוץ משפטי ראשוני. השירות ניתן לבעלי תעודת עיוור בתשלום סמלי ובתיאום מראש.
- ◆ צילום בכתב מוגדל של ספרי לימוד לתלמידים לקויי ראייה מכל רחבי הארץ, מבי"ס יסודי ועד תיכון לכל המגזרים. המרכז מתקצב את הפרויקט בכ-20,000 ש"ח ומבצע את הגדלת הכתב, כורך ושולח את הספר או החוברת לתלמיד. בשנת 2003 הוגדל הכתב עבור כ-700 ספרים.

## **ב. חירשים-עיוורים**

### **המרכז לחירש-עיוור**

בישראל חיים כ-1,000 חירשים-עיוורים. המרכז לחירש-עיוור מהווה מרכז לאומי מסוגר ומטפל לאוכלוסייה זו.

"חירשים-עיוורים" – אנשים שיש להם בו זמנית מגבלה בשמיעה ומגבלה בראיה. זהו שם כללי לאוכלוסייה רבגונית. חלקם הגדול הם אנשים עם תסמונת אשר – תסמונת המאופיינת בליקוי שמיעתי מלידה, מכבדות שמיעה קלה ועד חירשות עמוקה, וצמצום שדה הראייה במהלך ההתבגרות.

#### **אבחון:**

אבחון הלקות הכפולה אצל ילדים חירשים וכבדי שמיעה וילדים רבי מוגבלויות.

#### **הנגשת ציוד ואביזרי עזר:**

מעקב אחר פיתוחים חדשים של ציוד עזר וניהול מאגר השאלה לציוד מיוחד.

#### **תכנית הדרכה לילדי תסמונת אשר:**

מתן הדרכה, תמיכה וייעוץ לילדים, הורים וצוות בית הספר, על ידי מדריכים/ות שגם להם אותה תסמונת, ושעברו הכשרה מתאימה. הילדים גם נפגשים ביניהם מספר פעמים בשנה ומכירים ילדים כמוהם בפעילויות חברתיות. וזאת במקביל להמשך פעילותם במסגרת החברתית הרגילה שלהם.

#### **קבוצות תמיכה להורים:**

קבוצות תמיכה והנחיית הורים לילדים עם ליקויי שמיעה וליקויי ראייה.

#### **מועדון חברתי לצעירים:**

מסגרת קבוצתית ופרטנית לתמיכה ולהדרכה בדרכי ההתמודדות עם ההתדרדרות בראיה, פעילות חברתית בשעות הפנאי (חוגים, ספורט, טיולים).

#### **תכנית שיקום אישית:**

בניית תכנית טיפול ושיקום אישית במטרה להביא את המבוגר החירש-עיוור לעצמאות בחיי היומיום, לאפשר לו להפיק תועלת מחוויות למידה וחברה, לסייע לו בהשגת נגישות לסביבה, ולימוד דרכי תקשורת אלטרנטיביות.

#### **שירות סוציאלי:**

שירות סוציאלי ייעודי המתמחה בצורכי האדם החירש-עיוור. ממצה את זכויותיו ומתווך בינו לבין הלשכות לשירותים חברתיים וגורמים רשמיים אחרים.

#### **טיפול נפשי:**

כלים להתמודדות עם הנכות הקשה והמצוקות המתלוות אליה. הטיפול מתבצע בכלים שונים, כולל קבוצת פסיכודרמה.

### מרכז למידה:

תכניות אישיות הממוקדות בפיתוח הפוטנציאל האישי ומימושו תוך עידוד לעצמאות. השלמת פערים בנושאים שונים: מיומנויות בחיי היום יום, דרכי תקשורת חלופית, השלמת השכלה, התמצאות וניידות – הפניה ל"מגדל אור".

### פעילויות פנאי, מועדון חברתי, טיולים ונופש:

מועדון חברתי לצורך מפגש ובילוי. המפגשים מאפשרים התקשרות עם אנשים בעלי נכות דומה, קבלת מידע בתחומים שונים ויציאה משותפת לטיולים, חופשות ונופש מונגשים. כמו כן מתקיימים חוגים: חוג זהות יהודית, חוג לאימהות צעירות.

### דיור מוגן:

בניית מערך דיור שיאפשר לאדם החירש-עיוור לחיות באופן עצמאי, ככל שניתן, בתוך סביבת מגורים בטוחה ונוחה, כחלק מהקהילה. בדיור יהיו אמצעי עזר כמו ניגודיות בצבעים, משטחים עם מרקמים, תאורה ואקוסטיקה מתאימות.

### עולים חדשים:

אולפן לעברית, חוג לזהות יהודית ופעילות ייחודית לעולים חדשים.

### לוח מספר 8.1

#### התפלגות מקבלי השירותים לפי גיל

מספר נהנים	גיל
68	0-21
317	60-22
121	+60
506	סה"כ

מהטבלה עולה כי קבוצת הגיל המרכזית היא אנשים בגיל העבודה (22-60).

### לוח מספר 8.2

#### התפלגות מקבלי השירותים לפי מחוז

מספר נהנים	מחוז
117	ירושלים
35	באר שבע
226	תל-אביב
128	חיפה
506	סה"כ

### לוח מספר 8.3

#### התפלגות לפי נושא הפעילות ומספר הנהנים

מספר הנהנים	סוגי הפעילות
12	מועדון חברתי
40	קבוצת תמיכה להורים
130	טיולים, סיורים ונופש
25	מרכז למידה
75	טיפול נפשי מונע: פסיכודרמה
65	חוג לזהות יהודית, חדשות ואקטואליה
16	קבוצת תמיכה לאימהות צעירות
15	אולפן לעברית
12	תעסוקה מוגנת
8	דיור מוגן

תכניות המכון:

- ◆ הקמת מרכז מידע
- ◆ איתור, ורישום האוכלוסייה

#### עמותת "נא לגעת"

החל מדצמבר 2002 פועלת עמותת "נא לגעת" בשיקום אוכלוסיית החירשים-עיוורים באמצעות אומנות הבמה. העמותה מפעילה קבוצת תיאטרון, שבה 12 שחקנים חירשים-עיוורים ו-8 מתורגמנים, והיא מעלה את ההצגה "אור שומעים בזיג-זג". ההצגה זכתה לשבחים רבים מהצופים שראו אותה בארץ ובעולם.

מטרת העמותה היא להכשיר אנשים חירשים-עיוורים באומנויות שונות.

תכניות העמותה לעתיד הן:

- ✓ הקמת מרכז חדשני שבאמצעותו יאותרו צעירים הלוקים ב"תסמונת אשר" ויודרכו במידע ובאמצעים טכנולוגיים לשיפור עצמאותם.
- ✓ שימוש בכלים גנטיים לשיקום, טיפול וריפוי הלוקים בתסמונת.
- ✓ מציאת פתרונות דיור הולמים בתוך הקהילה.
- ✓ הכשרת חירשים-עיוורים במקצועות האומנות התואמים את כישוריהם.
- ✓ פתיחת מקום בילוי ומופעים לקהל רואה ושומע.
- ✓ מרכז תעסוקה לחירשים-עיוורים שיאפשר להם להתפרנס בכבוד, לתרום לחברה ולהשתלב בה.

## ג. עמותת "גוונים"

עמותת גוונים הוקמה בשנת 1994 על ידי הקיבוץ העירוני בשדרות. עמותת גוונים היא עמותה לפיתוח החינוך, הקהילה והסביבה, והיא פועלת בין היתר לפיתוח שירותים לאוכלוסיית העיוורים. בנושא זה יזמו חברי העמותה, בשיתוף קרן סקטא רש"י, הקמת מרכז פעילויות בשדרות. יוזמה זו באה בעקבות סקר לאיתור צורכי היישוב.

במסגרת מרכז קשת, שהוא מרכז רב-נכותי לתרבות פנאי ותעסוקה, שופץ מבנה המשמש מועדון חברתי עבור אוכלוסיית העיוורים וכבדי הראייה ביישוב. המבנה מרווח וכולל כיתת לימוד, חדר הדרכה שיקומית וחדר מחשבים מיוחד לעיוורים ולכבדי ראייה. המקום מצויד ומאפשר פעילות עשירה בתחומים רבים, באיכות גבוהה ובאווירה ביתית. המבנה הוא חלק אינטגרלי ממרכז קשת ומאפשר שימוש במטבח הלימודי, באולם ובפטיו, בשילוב עם כלל באי המרכז.

אופי הפעילות

- ◆ שיתוף חברי המועדון בעיצוב התכנים ובקביעת הפעילויות.
- ◆ לקיחת אחריות על הפעלת הפעילות.
- ◆ התאמה מרבית לצורכיהם של חברי המועדון.

מגוון הפעילויות

- ◆ **חוגים:** נגינה, יצירה, כלכלת בית, אקטואליה, סיור מודרך, מחשבים.
- ◆ **טיולים:** בנוסף לסיורים שמתקיימים באזור.
- ◆ **חברה:** מסיבות, אירועים, משחקי חברה ועוד.
- ◆ **תרבות:** טקסים, הרצאות בנושאים לפי בחירה, כגון: דיני חגים וכיו"ב.

**קבוצת מענה**

הקבוצה כוללת אנשים עם נכויות פיזיות שונות ופועלת לקידום זכויות הנכים ולהגברת המודעות לזכויותיהם בקהילה, בקרב בעלי תפקידים ובקרב הנכים עצמם. הקבוצה נפגשה עם בעלי תפקידים ביישוב, ערכה סקר נגישות פיזית ואף קיימה בחג החנוכה את "מצעד האור", שבו השתתפו חניכי תנועות נוער ותושבים, כדי להעלות את המודעות.

**מרכז תעסוקה רב-נכותי (מופעל על ידי עמותת גוונים החל משנת 2004)**

בשדרות קיים מרכז תעסוקה לאנשים עם נכויות שונות. המרכז מופעל על ידי עמותת גוונים, ושם לו למטרה לבנות לכל עובד מערך צמיחה ותמיכה תוך התייחסות ליכולותיו, לרצונו ולשאיפותיו. המרכז משלב את העובדים בתהליך קבלת ההחלטות והופך אותם לשותפים מלאים בפיתוח המקום ובהרחבת כיווני התעסוקה.

**משתתפים**

- |                           |                        |
|---------------------------|------------------------|
| חוג יצירה – 10            | חוג מחשבים (פרטני) – 6 |
| חוג כלכלת בית – 8         | חוג נגינה (פרטני) – 3  |
| פעילות כללית במועדון – 15 | קבוצת מענה – 8         |

## **ד. ועדות ערר של משרד הרווחה**

ועדות ערר הן גוף ציבורי מעין שיפוטי. ועדות ערר פועלות על פי חוק שירותי הסעד, תשי"ח-1958, ומטרתן לאפשר מימוש זכויות המתייחסות לעבודת המחלקות לשירותים חברתיים.

בשנת 2003 פנו לוועדות הערר 839 עוררים בתלונות בנושאים שונים הקשורים לפעילות שירותי הרווחה.

מתוך סה"כ העוררים 19 היו של אנשים עיוורים בנושאים הבאים:

- ◆ פניות בנושאי דמי ליווי – 13
- ◆ פניות בנושאי הסעות – 3
- ◆ בנושא שיקום מקצועי – 6

## ה. עמותת על"ה

עמותת על"ה הוקמה בשנת 1989 במטרה לקדם את ההשכלה של אוכלוסיית העיוורים, ולתרום בכך לניידותה החברתית. מאז הקמת על"ה גדל באופן משמעותי מספר הסטודנטים העיוורים במוסדות להשכלה הגבוהה.

גולת הכותרת של פעילות העמותה היא הקמת "מרכז למידה לעיוור" באוניברסיטה העברית בירושלים.

### מרכז למידה לעיוור / האוניברסיטה העברית ירושלים

היחידה המובילה והראשונה של על"ה פועלת באוניברסיטה העברית בירושלים ומפעילה מרכז למידה לעיוור.

המרכז מסייע לתלמידי תיכון, לסטודנטים ולקדמאים באוניברסיטה העברית בפרט ובארץ בכלל.

המרכז מנהל מאגר של ציוד עזר לסטודנטים, להשאלה ולרכישה, וכן מכינה תוכנית. בנוסף, עמותת "עלה" מפעילה תכניות ושירותים רבים ומגוונים:

♦ **"הספרייה האקדמית המוקלטת"** – מתמחה בהקלטת חומר לימודי-אקדמי. בספרייה 1,500 ספרים ומאמרים מוקלטים בתחומי מדע שונים ובשפות שונות. הספרייה הוכנסה לרשת "אלף" הממוחשבת הבינ-ספרייתית והבינ-אוניברסיטאית בישראל. כל סטודנט ואקדמאי יכול לקבל מידע בדואר ובאמצעות המחשב. לספרייה 700 מנויים.

♦ **סיוע והכוונה אקדמיים ותעסוקתיים** – מרגע הקבלה לאוניברסיטה הסטודנט מקבל סיוע בהכנה לקראת הלימודים ובהכרת האוניברסיטה: ניידות והתמצאות, הכרת החוגים, הכרת שירותי על"ה והמרכז, התאמת עזרי לימוד. במשך כל שנות לימודיו הוא נתמך בשירותים שונים ובייעוץ אישי, כולל טיפול בנושאים אישיים כמו חרדת בחינות, ומקבל ייעוץ לקראת סיום הלימודים וסיוע בחיפוש כיווני עבודה לאחר סיומם.

♦ **שירותי הקראה** – המרכז מפעיל כ-300 מתנדבים וכן מקריאים וחונכים בשכר. הסטודנט העיוור נעזר בחונך, במקריא או במתנדב לקריאת הרצאות, בחינות ועבודות.

♦ **פרויקט מיומנויות למידה והעשרה** – פרויקט זה בא לענות על צרכים שונים של הסטודנט במטרה להביאו לעבודה עצמאית בלימודים.

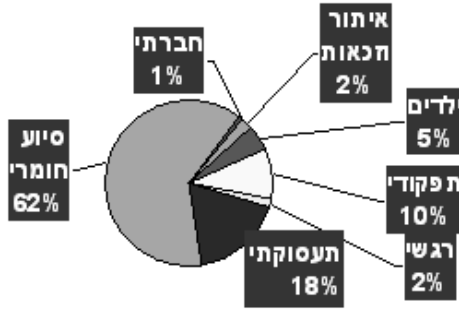
- ◆ **קורס הכנה למבחן פסיכומטרי לעיוורים** – הקורס מתקיים בשיתוף עם "קידום" והמוסד לביטוח לאומי וכולל הדרכה מיוחדת לעיוורים וכבדי ראייה לקראת הבחינה.
- ◆ **סדנה לכתיבה אקדמית** – לסטודנטים ולתלמידי מכינה.
- ◆ **סדנה לעזרה עצמית** – לסטודנטים עיוורים.
- ◆ **מלגות הצטיינות ומלגות סיוע** – מלגות על שם פרופ' אריאלי לסטודנטים מצטיינים, מלגות על שם איאן קרטן לעיוורים מצטיינים במדעים, מלגות הקדש רוזנברגר לסיוע בשכר לימוד לתלמידי מכללות ובהקראה לסטודנטים באוניברסיטאות, מלגות על שם שירלי סייפר לסטודנטים בתחום העבודה הסוציאלית ומלגות על שם יאיר שגיא למצטיינים בוגרי המכינה.
- ◆ **סדנת חיפוש עבודה לסטודנטים עיוורים** – הסדנה, בשיתוף עם השירות לעיוור, מיועדת לסייע לעיוורים המעוניינים בלימודים גבוהים להשתלב בלימודים באמצעות קורס המותאם לעיוורים.
- ◆ **פרויקט ילדים רואים לילדים עיוורים** – הפרויקט מיועד לילדים של בוגרי האוניברסיטה ומכוון להעשרה חברתית ולימודית. הפרויקט בא לשחרר ולו במעט את הילד הרואה מנטל הסיוע להורים עיוורים.
- ◆ **פרויקט בוגרים** – פעילות של בוגרי אוניברסיטאות למען הקהילה.
- ◆ **פרויקט על"ה** – פרויקט חונכות לתלמידים עיוורים ולקויי ראייה הלומדים במערכת החינוך במסגרות משולבות. החונכים המועסקים בתכנית הם סטודנטים עיוורים. מדובר בפרויקט ארצי המקיף 500 חונכים הפזורים בכל רחבי הארץ. הנהנים משירות זה הם תלמידים עיוורים בגיל 6-18 הלומדים במסגרות משולבות. מטרת התכנית: לסייע לאדם העיוור בשיפור הביטחון העצמי, בפיתוח כישורי ניידות והתמצאות, בפיתוח כישורים חברתיים ושיפור יכולת ההתמודדות האישית בכל הנוגע למגבלה.  
למימון התכנית שותפים:  
השירות לעיוור  
פר"ח  
המוסד לביטוח לאומי  
קרן גרוס  
שח"ק  
מינהל הסטודנטים  
קרן רש"י סקטא  
בנוסף לתרומה שיש בתכנית עבור הילד, יש בה גם חוויה ראשונית של התנסות תעסוקתית לסטודנט העיוור.

## תקציב השירות לעיוור

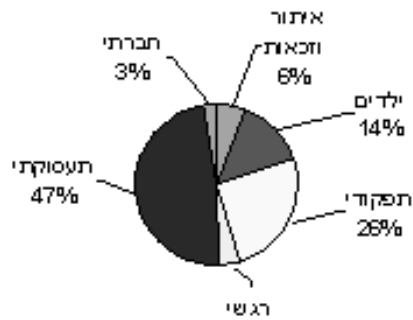
### תקציב השירות לעיוור 2003 לפי תחומי פעילות (באלפי ש"ח)

קיצוץ	תקציב	פירוט	סעיף 23
—	1,119	שיא כוח אדם	01 62 06
—	20	שעות נוספות לשנה	02 62 06
794	5,468	מרכזי שיקום לעיוור (למימון פעילות מרכזי שיקום מגדל אור והרצליה)	08 62 06
171	1,179	מכונים לראייה ירודה	09 62 06
643	4,426	מפעלי תעסוקה	11 62 06
97	667	מועדונים	12 62 06
110	755	השתתפות ברכישת כלבי נחייה לעיוורים והחזקתם	13 62 06
215	1,483	השתתפות ברכישת ציוד ביתי מיוחד	14 62 06
248	1,710	שיקום העיוור בקהילה (כולל הכשרה מקצועית)	15 62 06
—	42,285	דמי ליווי לעיוורים	30 62 06
162	1,119	טפסים ובדיקות	31 62 06
499	3,440	תמיכה בהעסקת עיוורים במפעלים מוגנים ("שכר קבוע")	32 62 06
93	643	סובסידיה למכשירים חיוניים לעיוורים	33 62 06
—	2,975	השתתפות בהחזקת ילדים במוסדות (בית חינוך עיוורים וקרן אור)	41 62 06
112	4,486	השתתפות בהדרכת העיוור ובני ביתו (המדור להדרכה שיקומית)	43 62 06
46	260	מכשור ועזרים לילדים עיוורים	46 62 06
35	236	כוח אדם קנוי	70 62 06
<b>3,225</b>	<b>72,271</b>	<b>סה"כ</b>	

**עוגת התקציב המלא**



**שירותי טיפול ושיקום (ללא סיוע חומרי)**



**פרויקטים שקיבלו סיוע מהקרן לפיתוח שירותים לנכים שליד המוסד לביטוח לאומי**

היקף הסיוע	שם התוכנית	הגוף
1,426,374 ש"ח 197,426 ש"ח	הקמת מרש"ל בנהריה	עיריית נהריה
1,724,880 ש"ח	שיפוץ מרש"ל	עיריית שפרעם
1,744,666 ש"ח	בנייה חדשה של מרש"ל באום אל פחם	עיריית אום אל פחם
\$ 201,381	תוספת ושדרוג ציוד במרכזי עמותת על"ה	עמותת על"ה
1,720,578 ש"ח	שיפוץ והרחבת המפעל המוגן	אגודה למען העיוור אשדוד
51,425 ש"ח	ציוד למכון לראייה ירודה ולסדנאות מיוחדות במרכז שיקום באר-שבע	קרן – רשת מרכזי אבחון ושיקום מקצועי
133,942 ש"ח	התאמת צמתים לכבדי ראייה בכפר סבא	עיריית כפר סבא
<b>6,999,291 ש"ח \$ 381,201 +</b>	<b>7 פרויקטים</b>	

בשנת 2003 לא הוקצה תקציב פיתוח מקרן העזבונות שליד האפוטרופוס הכללי.

## יעדים ותכניות

1. **איתור אוכלוסייה**
  - א. החלפת תעודות עיוור.
  - ב. שדרוג תוכנת המחשב וצמצום עבודה עם נייר.
2. **שירותים מיוחדים לילדים**
  - א. איתור מוקדם של אוכלוסיית הילדים
  - ב. בניית מודל לסל שירותים עדכני לבית חינוך עיוורים
3. **מרש"לים**
  - א. הקמת מרש"לים ביישובים הבאים: נהריה, אשדוד, חיפה, באר-שבע, פתח תקווה, נתניה.
  - ב. הקמת מרש"ל אזורי בצפון.
4. **שיקום תפקודי**
  - א. ביסוס והרחבה של תכניות קבוצתיות בקהילה ובפנימייה.
  - ב. בניית סל שירותים בהדרכה שיקומית.
  - ג. פיתוח נושאים חדשניים בהדרכה שיקומית.
  - ד. הרחבת השירותים לאוכלוסיות נוספות.
  - ה. בניית מודל לפיקוח על בתי ספר לכלבי נחייה.
  - ו. בניית מודל לפיקוח על המכונים לראייה ירודה.
  - ז. הקמת ועדה לבדיקת מכשור וציוד חדש ולשיפור איכות השירות.
5. **שיקום מקצועי**
  - א. **בניית מגמות ומסלולי הכשרה חדשים:**
    - ◆ הפעלת מזנונים ציבוריים – פרויקט עמ"צ.
    - ◆ העסקת עיוורים במוקדי חירום ברשויות המקומיות.
    - ◆ הכשרה לעבודה בארכיב, בשירות המדינה, מחזור שני.
    - ◆ הקמת חממה עסקית ליזמים בעיסוקים עצמאיים.
    - ◆ בניית מסלולים ייחודיים להכשרה מקצועית של לקויי ראייה, כגון: תיקון אופניים.
  - ב. **השכלה גבוהה**
    - ◆ הרחבת ההשכלה הגבוהה.
    - ◆ חיזוק וטיפוח יחידות התמיכה באוניברסיטאות.
  - ג. **תעסוקה מוגנת**
    - ◆ העסקת מפקח ארצי לתעסוקה מוגנת.
    - ◆ העלאת שכר העבודה במפעלי התעסוקה לעיוורים. היעד הוא 1,500 ש"ח לחודש.
    - ◆ הנגשה ושיפור המבנים הפיזיים.
    - ◆ שדרוג המפעלים: \* טיוב כוח אדם; \* פיתוח מחלקות העוסקות ב-High Tech \* הסדרת ביטוח פנסיוני לעיוורים

**ד. השמה בעבודה**

- ◆ הגדלת מספר ההשמות ב-10%
- ◆ אימוץ טכניקות מגוונות וחדשות לחיפוש עבודה, בשילוב עם המועמד.

**6. שיקום חברתי**

- א. הרחבה ושידרוג המסגרות החברתיות.
- ב. עידוד ופיתוח פעילויות לקידום הספורט לעיוורים וכבדי ראייה.
- ג. פיתוח שירותים לקשישים עיוורים.
- ד. הקמת מועדונים חברתיים: עכו, פתח תקווה, הרצליה, גבעתיים, נתניה, רמלה, וקרית ים.

**7. כוח אדם – העשרה**

- א. הקמת קתדרה ללימודי עיוורון, לעובדים במגזרים השונים ולאוכלוסייה חיצונית.
- ב. עריכת ימי אוריינטציה בנושא העיוורון.
- ג. הקמת ספרייה מיוחדת בנושא עיוורים ועיוורון לספרים וכתבי עת מקצועיים שתשרת את אנשי המקצוע, אוכלוסיית היעד ובני משפחותיהם.

**8. פרסומים**

- א. הפקת מדריך זכויות לעיוורים בשפות ערבית, אמהרית ורוסית.
- ב. הפקת מאמרים מקצועיים.
- ג. הפקת מקראה מקצועית.

**9. חקיקה**

- מערך חקיקה הוא כלי חשוב וחיוני ליצירת אחדות ורמת שירות קבועה. לעתים זהו הכלי היחיד שיש בו כדי להתמודד עם נושא התעסוקה לעיוורים.
- בתכנית לחוקק שלושה חוקים:
- א. חוק עידוד תעסוקה לאדם העיוור, אשר אמור לתגמל ולתמרץ מעסיקים להעסיק עיוורים בשוק החופשי.
  - ב. חוק הבטחת תעסוקה במפעלי עיוורים – חיוב רשויות ממלכתיות לרכוש מוצרים במפעלי העיוורים, אשר ייצרו מוצרים ברי תחרות. חוק כזה פועל בארה"ב (Wagner O'Day Act 1938).
  - ג. תיקון חוק הפעלת מזוננים במקומות ציבוריים, אשר יתן עדיפות לעיוורים בהפעלת המזוננים. חוק דומה פועל בארה"ב (Randolph-Shepperd Act).

**10. נגישות**

- א. תקינה, יצירת סטנדרטים אחידים בתחום הנגישות לעיוורים
- ב. איסוף מידע רלוונטי לרווחת ציבור העיוורים
- ג. הפקת מידע – פרסומים עלונים יציאה לאמצעי התקשורת וכו'
- ד. הפקת פרויקטים ייחודיים.